

令和4年度
決算のあらまし



能 美 市

目 次

1. 会計別決算額	1
2. 予算現額の推移	2
3. 実質収支等の推移	3
4. 一般会計決算額	
(1)歳入決算の状況	4
(2)歳入決算の年度比較	5
(3)歳入決算のうち市税の内訳	6
(4)歳出決算の状況	7
(5)歳出決算の年度比較(目的別)	8
(6)歳出決算の年度比較(性質別)	9
5. 財政状況の推移	
(1)市債残高の推移	10
(2)基金現在高の推移	11
(3)主要財政指標の推移	12
6. 令和4年度主要事業の決算概要	14

1.会計別決算額

【一般会計・特別会計】

(単位:千円、%)

区 分	予算現額	歳入決算額		歳出決算額		差引額 (形式収支)	翌年度へ 繰越すべき財源	実質収支額	
		執行率	執行率						
一般会計	28,730,674	26,939,156	93.8	25,972,606	90.4	966,550	405,657	560,893	
特別 会計	国民健康保険特別会計	4,209,000	4,320,406	102.6	4,199,253	99.8	121,153	0	121,153
	後期高齢者医療特別会計	664,396	665,060	100.1	664,108	100.0	952	0	952
	介護保険特別会計	4,530,704	4,531,882	100.0	4,391,105	96.9	140,777	0	140,777
	温泉事業特別会計	12,600	11,099	88.1	9,141	72.5	1,958	0	1,958
	計	9,416,700	9,528,447	101.2	9,263,607	98.4	264,840	0	264,840
合 計	38,147,374	36,467,603	95.6	35,236,213	92.4	1,231,390	405,657	825,733	

* 予算現額は、当初予算に補正予算と前年度からの繰越予算を加減した総額となっています。

【企業会計】

(単位:千円)

区 分		収入決算額	支出決算額	差引額	未処分利益剰余金	
					(△未処理欠損金)	
企 業 会 計	水道事業会計	収益	1,070,882	867,349	203,533	2,098,108
		資本	279,801	714,487	△ 434,686	—
	工業用水道事業会計	収益	482,589	416,526	66,063	514,950
		資本	238,400	234,952	3,448	—
	下水道事業会計	収益	1,773,771	1,603,755	170,016	496,149
		資本	1,236,930	1,995,556	△ 758,626	—
	市立病院事業会計	収益	3,338,928	2,564,399	774,529	424,956
		資本	202,166	253,100	△ 50,934	—
計	収益	6,666,170	5,452,029	1,214,141	3,534,163	
	資本	1,957,297	3,198,095	△ 1,240,798	—	

* 収益的収支は、消費税額を含めたものとなっています。

* 資本的収支の不足額(差引額での△)は、損益勘定留保資金等で補てんしました。

2. 予算現額の推移

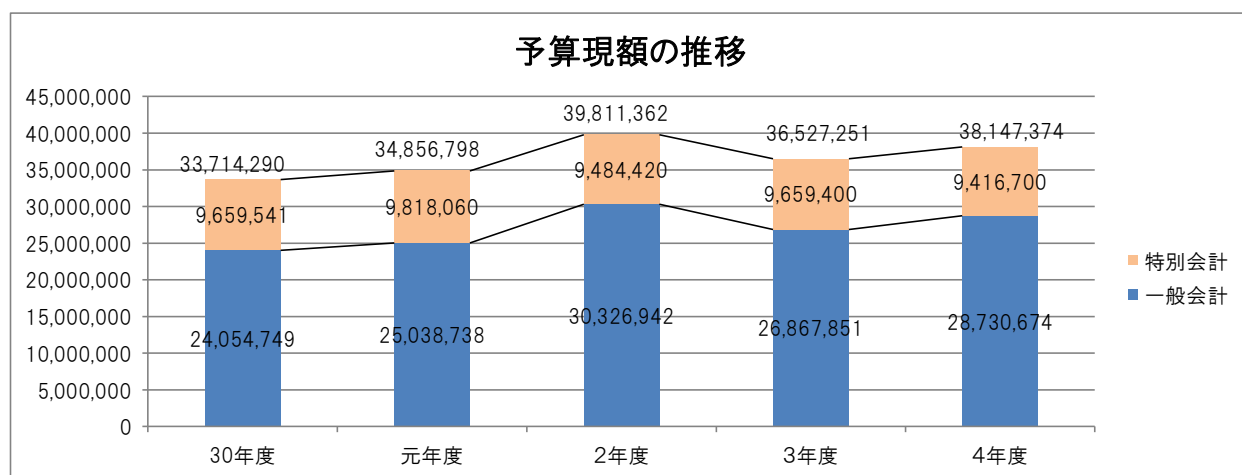
【一般会計・特別会計】

(単位:千円)

区 分		30年度	元年度	2年度	3年度	4年度
一般会計		24,054,749	25,038,738	30,326,942	26,867,851	28,730,674
特別会計	国民健康保険特別会計	4,721,780	4,650,890	4,389,000	4,458,000	4,209,000
	後期高齢者医療特別会計	564,000	595,300	620,500	615,500	664,396
	介護保険特別会計	4,233,100	4,427,670	4,452,470	4,571,300	4,530,704
	温泉事業特別会計	11,100	17,100	22,450	14,600	12,600
	農業集落排水事業特別会計	129,561	127,100	—	—	—
計		9,659,541	9,818,060	9,484,420	9,659,400	9,416,700
合 計		33,714,290	34,856,798	39,811,362	36,527,251	38,147,374

* 農業集落排水事業特別会計は、令和2年度から地方公営企業法の適用により、下水道事業会計へ統合されました。

* 予算現額は、当初予算に補正予算と前年度からの繰越予算を加減した総額となっています。



【企業会計】

(単位:千円)

区 分			30年度	元年度	2年度	3年度	4年度
企 業 会 計	水道事業会計	収益	955,800	954,550	974,680	939,623	934,419
		資本	1,558,870	936,210	761,670	627,650	923,800
	工業用水道事業会計	収益	420,200	430,550	443,580	443,580	444,090
		資本	169,680	530,530	414,800	414,800	456,500
	下水道事業会計	収益	1,647,337	1,627,469	1,752,201	1,700,963	1,694,120
		資本	1,565,710	1,734,675	1,830,755	1,907,962	2,233,220
市立病院事業会計	収益	2,742,600	2,562,536	2,564,175	2,542,650	2,591,400	
	資本	558,236	448,030	480,292	361,132	295,950	
計		収益	5,765,937	5,575,105	5,734,636	5,626,816	5,664,029
		資本	3,852,496	3,649,445	3,487,517	3,311,544	3,909,470

* 農業集落排水事業特別会計は、令和2年度から地方公営企業法の適用により、下水道事業会計へ統合されました。

* 収益的収支は、消費税額を含めたものとなっています。

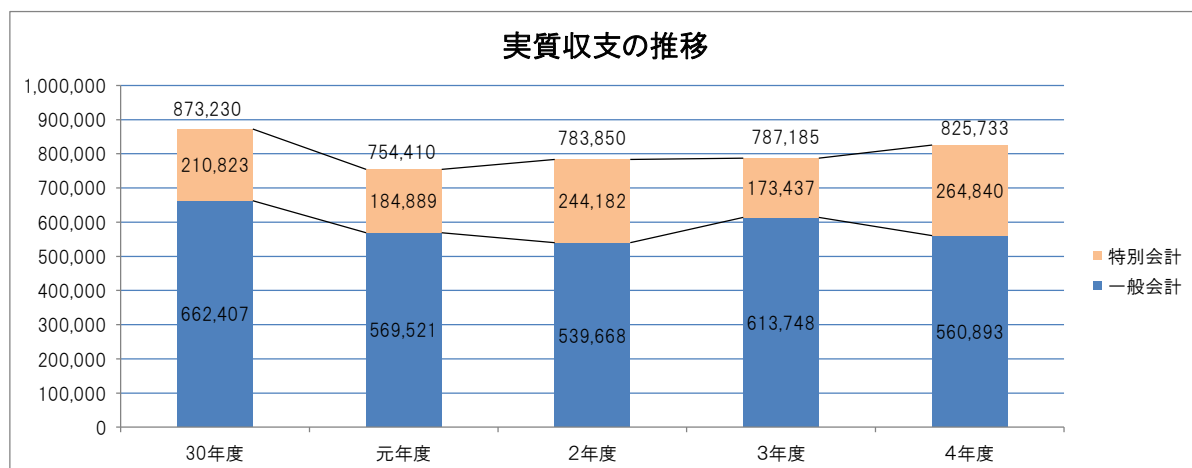
3.実質収支等の推移

(1)実質収支

(単位:千円)

区 分		30年度	元年度	2年度	3年度	4年度
一般会計		662,407	569,521	539,668	613,748	560,893
特別会計	国民健康保険特別会計	34,075	50,913	108,117	99,911	121,153
	後期高齢者医療特別会計	1,029	983	615	640	952
	介護保険特別会計	163,690	104,773	134,591	71,612	140,777
	温泉事業特別会計	5,503	2,199	859	1,274	1,958
	農業集落排水事業特別会計	6,526	26,021	—	—	—
計		210,823	184,889	244,182	173,437	264,840
合 計		873,230	754,410	783,850	787,185	825,733

* 農業集落排水事業特別会計は、令和2年度から地方公営企業法の適用により、下水道事業会計へ統合されました。



(2)未処分利益剰余金(△未処理欠損金)の推移

(単位:千円)

区 分			30年度	元年度	2年度	3年度	4年度
企業会計	水道事業会計	収益	1,560,813	1,670,657	1,809,348	1,962,739	2,098,108
	工業用水道事業会計	収益	307,280	358,482	383,954	457,596	514,950
	下水道事業会計	収益	153,358	175,000	219,836	369,074	496,149
	市立病院事業会計	収益	△ 521,286	△ 566,304	△ 570,477	△ 402,480	424,956
計			1,500,165	1,637,835	1,842,661	2,386,929	3,534,163

* 農業集落排水事業特別会計は、令和2年度から地方公営企業法の適用により、下水道事業会計へ統合されました。

4. 一般会計決算額

- (1)歳入決算の状況
- (2)歳入決算の年度比較
- (3)歳入決算のうち市税の状況
- (4)歳出決算の状況
- (5)歳出決算の年度比較(目的別)
- (6)歳出決算の年度比較(性質別)* 地方財政状況調査に基づく

(1)歳入決算の状況

(単位:千円、%)

区 分	予算現額	調定額	決算額	不納欠損額	収入未済額	収入率
1 市税	9,043,387	9,235,059	9,092,190	7,962	134,907	98.5
2 地方譲与税	208,648	208,648	208,648	0	0	100.0
3 利子割交付金	2,964	2,964	2,964	0	0	100.0
4 配当割交付金	34,136	34,136	34,136	0	0	100.0
5 株式等譲渡所得割交付金	32,010	32,010	32,010	0	0	100.0
6 法人事業税交付金	138,025	138,025	138,025	0	0	100.0
7 地方消費税交付金	1,264,929	1,264,929	1,264,929	0	0	100.0
8 ゴルフ場利用税交付金	35,432	35,433	35,433	0	0	100.0
9 環境性能割交付金	27,346	27,346	27,346	0	0	100.0
10 地方特例交付金	72,609	72,609	72,609	0	0	100.0
11 地方交付税	5,164,217	5,164,217	5,164,217	0	0	100.0
12 交通安全対策特別交付金	3,759	3,759	3,759	0	0	100.0
13 分担金及び負担金	259,578	259,352	259,305	0	47	100.0
14 使用料及び手数料	275,143	296,467	283,311	2,286	10,870	95.6
15 国庫支出金	4,588,654	3,978,782	3,978,782	0	0	100.0
16 県支出金	1,170,241	1,171,443	1,171,443	0	0	100.0
17 財産収入	65,070	66,157	66,157	0	0	100.0
18 寄附金	144,793	144,794	144,794	0	0	100.0
19 繰入金	516,406	516,406	516,406	0	0	100.0
20 繰越金	596,093	596,093	596,093	0	0	100.0
21 諸収入	298,754	311,155	307,019	0	4,136	98.7
22 市債	4,788,480	3,539,580	3,539,580	0	0	100.0
合 計	28,730,674	27,099,364	26,939,156	10,248	149,960	99.4

* 予算現額は、当初予算に補正予算と前年度からの繰越予算を加減した総額となっています。

(2)歳入決算の年度比較

(単位:千円、%)

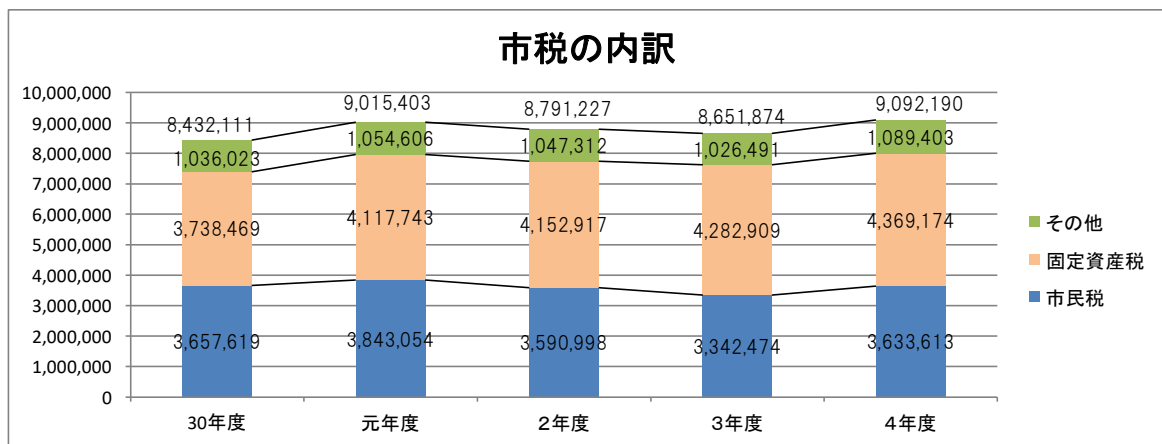
区 分	4年度		3年度		比 較	
	決算額	構成比	決算額	構成比	増減額	増減率
1 市税	9,092,190	33.8	8,651,875	33.9	440,315	5.1
2 地方譲与税	208,648	0.8	209,497	0.8	△ 849	△ 0.4
3 利子割交付金	2,964	0.0	5,731	0.0	△ 2,767	△ 48.3
4 配当割交付金	34,136	0.1	35,203	0.1	△ 1,067	△ 3.0
5 株式等譲渡所得割交付金	32,010	0.1	47,715	0.2	△ 15,705	△ 32.9
6 法人事業税交付金	138,025	0.5	131,160	0.5	6,865	5.2
7 地方消費税交付金	1,264,929	4.7	1,209,068	4.7	55,861	4.6
8 ゴルフ場利用税交付金	35,432	0.1	35,785	0.1	△ 353	△ 1.0
9 環境性能割交付金	27,346	0.1	21,814	0.1	5,532	25.4
10 地方特例交付金	72,609	0.3	327,973	1.3	△ 255,364	△ 77.9
11 地方交付税	5,164,217	19.2	4,735,494	18.6	428,723	9.1
12 交通安全対策特別交付金	3,759	0.0	3,983	0.0	△ 224	△ 5.6
13 分担金及び負担金	259,305	1.0	259,916	1.0	△ 611	△ 0.2
14 使用料及び手数料	283,312	1.1	272,291	1.1	11,021	4.0
15 国庫支出金	3,978,782	14.8	4,281,137	16.8	△ 302,355	△ 7.1
16 県支出金	1,171,443	4.4	1,087,041	4.3	84,402	7.8
17 財産収入	66,157	0.2	21,686	0.1	44,471	205.1
18 寄附金	144,794	0.5	92,705	0.4	52,089	56.2
19 繰入金	516,406	1.9	421,308	1.7	95,098	22.6
20 繰越金	596,093	2.2	532,825	2.1	63,268	11.9
21 諸収入	307,019	1.1	555,621	2.2	△ 248,602	△ 44.7
22 市債	3,539,580	13.1	2,552,907	10.0	986,673	38.6
合 計	26,939,156	100.0	25,492,735	100.0	1,446,421	5.7

*表示単位未満を端数処理しているため、構成比が一致しないことがあります。

(3)歳入決算のうち市税の内訳

(単位:千円)

区 分	30年度	元年度	2年度	3年度	4年度
市民税	3,657,619	3,843,054	3,590,998	3,342,474	3,633,613
個人均等割	93,045	93,663	95,379	94,738	95,132
所得割	2,669,687	2,704,082	2,761,589	2,545,828	2,679,605
法人均等割	154,312	159,209	158,395	156,833	163,693
法人税割	740,575	886,100	575,635	545,075	695,183
固定資産税	3,738,469	4,117,743	4,152,917	4,282,909	4,369,174
土地	894,098	888,951	883,926	873,131	867,036
家屋	1,633,329	1,667,489	1,785,651	1,612,076	1,812,071
償却資産	1,201,491	1,551,812	1,473,939	1,788,211	1,680,606
国有資産等所在市町村交付金	9,551	9,491	9,491	9,491	9,461
軽自動車税	126,984	133,094	142,081	147,537	157,247
市町村たばこ税	307,778	314,801	285,073	302,207	312,777
入湯税	8,378	7,526	3,942	4,132	5,263
都市計画税	592,883	599,185	616,216	572,615	614,116
土地	228,355	226,894	225,764	222,277	220,444
家屋	364,528	372,291	390,452	350,338	393,672
合 計	8,432,111	9,015,403	8,791,227	8,651,874	9,092,190



(4)歳出決算の状況

(単位:千円、%)

区 分	予算現額	決算額	翌年度繰越額	不用額	執行率	
					繰越合	
1 議会費	194,512	190,661	0	3,851	98.0	98.0
2 総務費	2,324,111	2,179,989	83,954	60,168	93.8	97.4
3 民生費	9,103,458	8,631,300	239,658	232,500	94.8	97.4
4 衛生費	2,934,552	2,509,588	393,085	31,879	85.5	98.9
5 労働費	33,599	29,580	0	4,019	88.0	88.0
6 農林水産業費	493,081	364,871	112,909	15,301	74.0	96.9
7 商工費	1,081,378	1,013,672	24,711	42,995	93.7	96.0
8 土木費	3,067,664	2,646,694	368,378	52,592	86.3	98.3
9 消防費	1,484,942	1,259,456	208,991	16,495	84.8	98.9
10 教育費	3,560,666	3,047,212	390,522	122,932	85.6	96.5
11 災害復旧費	543,805	213,703	323,983	6,119	39.3	98.9
12 公債費	3,823,627	3,811,709	0	11,918	99.7	99.7
13 諸支出金	74,173	74,171	0	2	100.0	100.0
14 予備費	11,106	0	0	11,106	0.0	0.0
合 計	28,730,674	25,972,606	2,146,191	611,877	90.4	97.9

* 予算現額は、当初予算に補正予算と前年度からの繰越予算を加減した総額となっています。

(5)歳出決算の年度比較(目的別)

(単位:千円、%)

区 分	4年度		3年度		比 較	
	決算額	構成比	決算額	構成比	増減額	増減率
1 議会費	190,661	0.7	213,521	0.9	△ 22,860	△ 10.7
2 総務費	2,179,989	8.4	2,028,490	8.3	151,499	7.5
3 民生費	8,631,300	33.2	9,256,447	37.7	△ 625,147	△ 6.8
4 衛生費	2,509,588	9.7	2,213,713	9.0	295,875	13.4
5 労働費	29,580	0.1	23,456	0.1	6,124	26.1
6 農林水産業費	364,871	1.4	438,613	1.8	△ 73,742	△ 16.8
7 商工費	1,013,672	3.9	1,310,899	5.3	△ 297,227	△ 22.7
8 土木費	2,646,694	10.2	2,212,966	9.0	433,728	19.6
9 消防費	1,259,456	4.9	1,158,382	4.7	101,074	8.7
10 教育費	3,047,212	11.7	2,615,505	10.6	431,707	16.5
11 災害復旧費	213,703	0.8	0	0.0	213,703	皆増
12 公債費	3,811,709	14.7	2,787,082	11.3	1,024,627	36.8
13 諸支出金	74,171	0.3	327,568	1.3	△ 253,397	△ 77.4
14 予備費	0	0.0	0	0.0	0	—
合 計	25,972,606	100.0	24,586,642	100.0	1,385,964	5.6

* 表示単位未満を端数処理しているため、構成比が一致しないことがあります。

(6)歳出決算の年度比較(性質別)

(単位:千円、%)

区 分	4年度		3年度		比 較	
	決算額	構成比	決算額	構成比	増減額	増減率
義務的経費	11,580,235	46.6	12,085,571	49.8	△ 505,336	△ 4.2
1 人件費	4,889,494	19.7	4,926,956	20.3	△ 37,462	△ 0.8
2 扶助費	3,973,512	16.0	4,677,573	19.3	△ 704,061	△ 15.1
3 公債費	2,717,229	10.9	2,481,042	10.2	236,187	9.5
投資的経費	3,879,076	15.6	2,787,634	11.5	1,091,442	39.2
4 普通建設事業費	3,660,479	14.7	2,787,634	11.5	872,845	31.3
5 災害復旧事業費	218,597	0.9	0	0.0	218,597	皆増
6 失業対策事業費	0	0.0	0	0.0	0	—
その他の経費	9,390,152	37.8	9,380,510	38.7	9,642	0.1
7 物件費	3,691,386	14.9	3,694,880	15.2	△ 3,494	△ 0.1
8 維持補修費	523,925	2.1	429,686	1.8	94,239	21.9
9 補助費等	3,879,912	15.6	3,779,644	15.6	100,268	2.7
10 積立金	197,974	0.8	146,296	0.6	51,678	35.3
11 投資及び出資金	0	0.0	0	0.0	0	—
12 貸付金	0	0.0	250,000	1.0	△ 250,000	皆減
13 繰出金	1,096,955	4.4	1,080,004	4.5	16,951	1.6
14 予備費	0	0.0	0	0.0	0	—
合 計	24,849,463	100.0	24,253,715	100.0	595,748	2.5

* 総務省の地方財政状況調査に基づくものです。

* 表示単位未満を端数処理しているため、構成比が一致しないことがあります。

5. 財政状況の推移

- (1)市債残高の推移
- (2)基金現在高の推移
- (3)主要財政指標の推移
 - ①財政力指数
 - ②経常収支比率
 - ③実質公債費比率
 - ④将来負担比率

==== 財政状況の推移について ====

・過去5年間の推移をグラフ化しています。

・主要財政指標については、類似団体^(*)の平均と比較して記載しています。

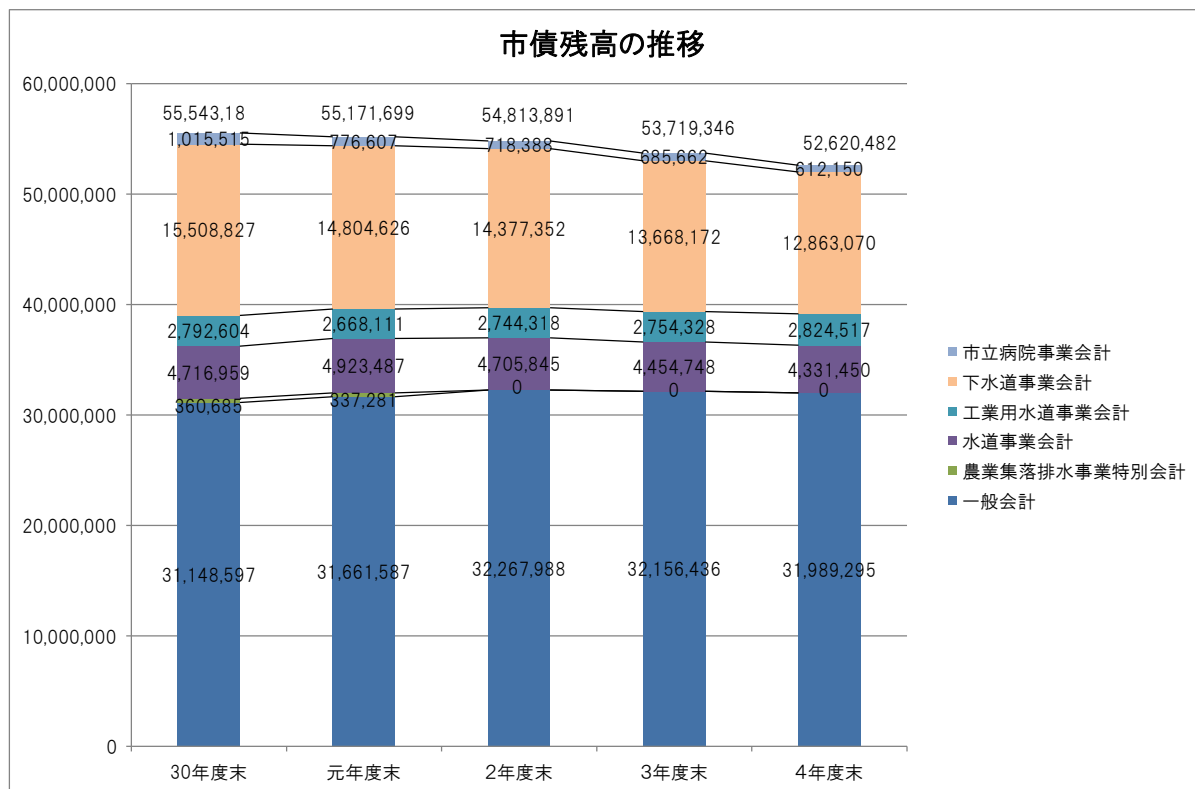
(*)類似団体とは、人口と産業構造(産業別就業人口の構成比)が類似している団体をいいます。

(1)市債残高の推移

(単位:千円)

区 分	30年度末	元年度末	2年度末	3年度末	4年度末
一般会計	31,148,597	31,661,587	32,267,988	32,156,436	31,989,295
農業集落排水事業特別会計	360,685	337,281	—	—	—
水道事業会計	4,716,959	4,923,487	4,705,845	4,454,748	4,331,450
工業用水道事業会計	2,792,604	2,668,111	2,744,318	2,754,328	2,824,517
下水道事業会計	15,508,827	14,804,626	14,377,352	13,668,172	12,863,070
市立病院事業会計	1,015,515	776,607	718,388	685,662	612,150
合 計	55,543,187	55,171,699	54,813,891	53,719,346	52,620,482

* 農業集落排水事業特別会計は、令和2年度から地方公営企業法の適用により、下水道事業会計へ統合されました。



(2)基金現在高の推移

①一般会計

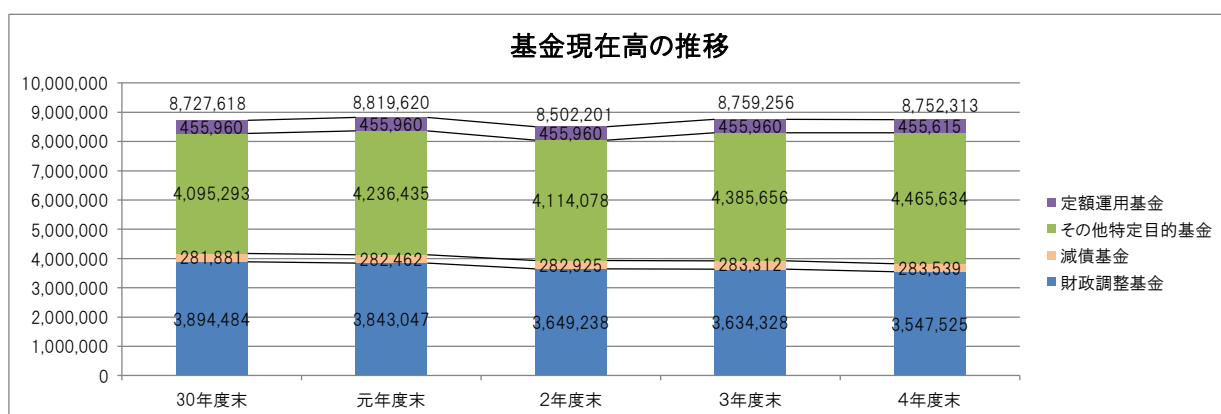
(単位:千円)

区 分	30年度末	元年度末	2年度末	3年度末	4年度末
財政調整基金	3,894,484	3,843,047	3,649,238	3,634,328	3,547,525
減債基金	281,881	282,462	282,925	283,312	283,539
■その他特定目的基金					
国際交流基金	25,854	25,854	25,854	25,854	25,854
公共施設等整備改修基金	820,626	822,934	824,214	825,246	825,959
まちづくり振興基金	1,883,000	1,883,000	1,883,000	2,133,500	2,133,500
土地区画整理区域環境整備基金	21,653	—	—	—	—
地域福祉基金	84,424	207,695	58,779	59,624	60,784
介護保険財政安定化基金	71,049	81,090	91,135	91,162	91,180
再編交付金等事業基金	40,064	50,125	60,181	60,240	80,274
環境整備基金	54,035	54,035	54,035	54,035	54,035
企業立地促進基金	897,771	899,143	900,331	901,176	901,726
教育基金	46,984	47,834	52,984	54,490	55,340
北陸先端科学技術大学院大学振興基金	54,034	54,034	54,034	54,034	54,034
森茂喜教育文庫基金	10,000	10,000	10,000	10,000	10,000
浅蔵五十吉記念館運営基金	47,500	47,500	47,500	47,500	47,500
ふるさと応援基金	38,299	53,191	50,426	68,252	121,086
森林環境譲与税基金	—	1,716	1,605	543	4,362
■定額運用基金					
土地開発基金	350,000	350,000	350,000	350,000	350,000
北陸先端科学技術大学院大学振興基金	25,000	25,000	25,000	25,000	24,655
育英基金	60,960	60,960	60,960	60,960	60,960
高額備品購入基金	20,000	20,000	20,000	20,000	20,000
合 計	8,727,618	8,819,620	8,502,201	8,759,256	8,752,313

【再掲】①一般会計

(単位:千円)

区 分	30年度末	元年度末	2年度末	3年度末	4年度末
財政調整基金	3,894,484	3,843,047	3,649,238	3,634,328	3,547,525
減債基金	281,881	282,462	282,925	283,312	283,539
その他特定目的基金	4,095,293	4,236,435	4,114,078	4,385,656	4,465,634
定額運用基金	455,960	455,960	455,960	455,960	455,615
合 計	8,727,618	8,817,904	8,502,201	8,759,256	8,752,313



②特別会計・企業会計

(単位:千円)

区 分	30年度末	元年度末	2年度末	3年度末	4年度末
国民健康保険財政調整基金	814,093	731,664	732,624	733,342	733,802
介護保険財政調整基金	—	100,000	150,100	250,235	250,385
国民健康保険高額療養費及び出産育児一時金貸付基金	9,621	9,621	9,621	9,621	9,621
温泉事業基金	12,146	12,160	10,573	10,583	10,592
農業集落排水事業基金	38,021	38,070	0	0	0
下水道事業基金	380,000	380,000	380,000	380,000	380,000
合 計	1,253,881	1,271,515	1,282,918	1,383,781	1,384,400

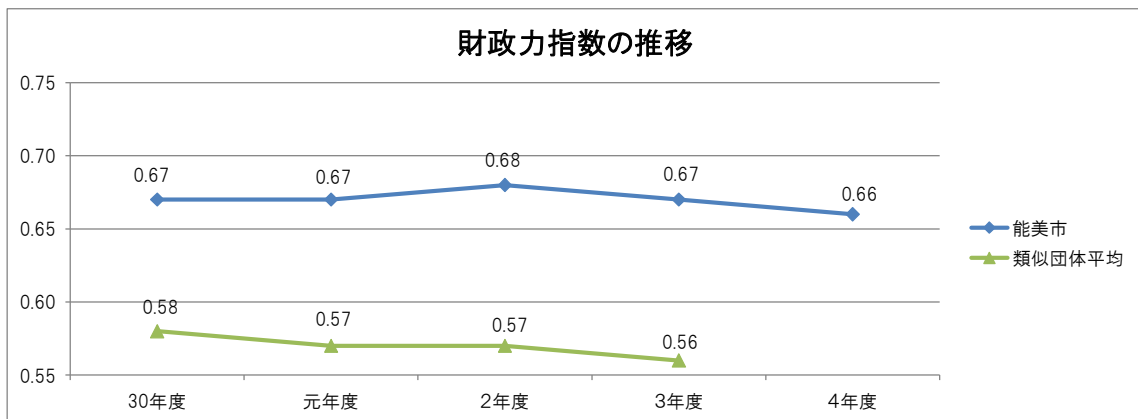
(3)主要財政指標の推移

①財政力指数

(単位:%)

区 分	30年度	元年度	2年度	3年度	4年度
能美市	0.67	0.67	0.68	0.67	0.66
類似団体平均	0.58	0.57	0.57	0.56	—

* 財政力指数とは、財政力(体力)を示す指数です。この指数が高いほど自主財源の割合が高く、財政力が強い団体といえます。

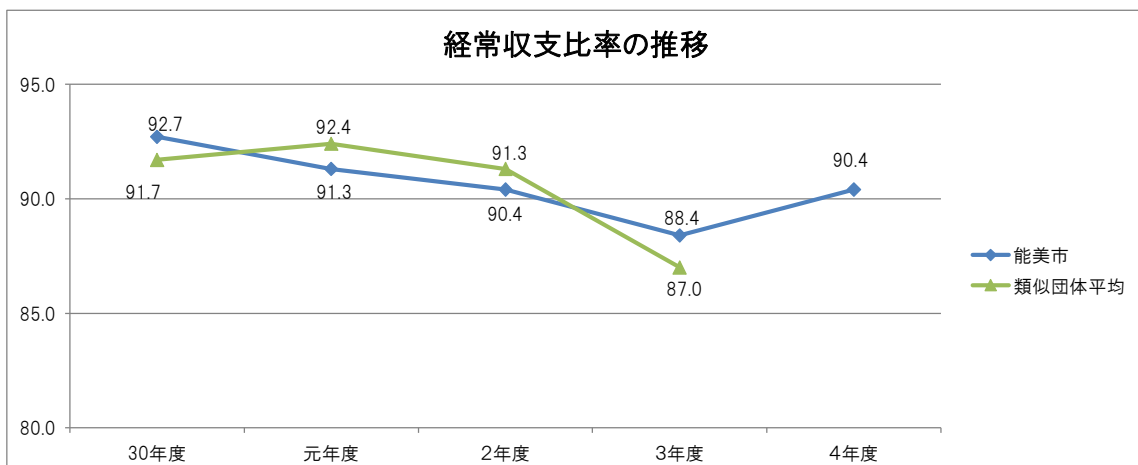


②経常収支比率

(単位:%)

区 分	30年度	元年度	2年度	3年度	4年度
能美市	92.7	91.3	90.4	88.4	90.4
類似団体平均	91.7	92.4	91.3	87.0	—

* 経常収支比率は財政構造の弾力性を判断する指標です。この比率が低いほど、弾力性が大きいといえます。

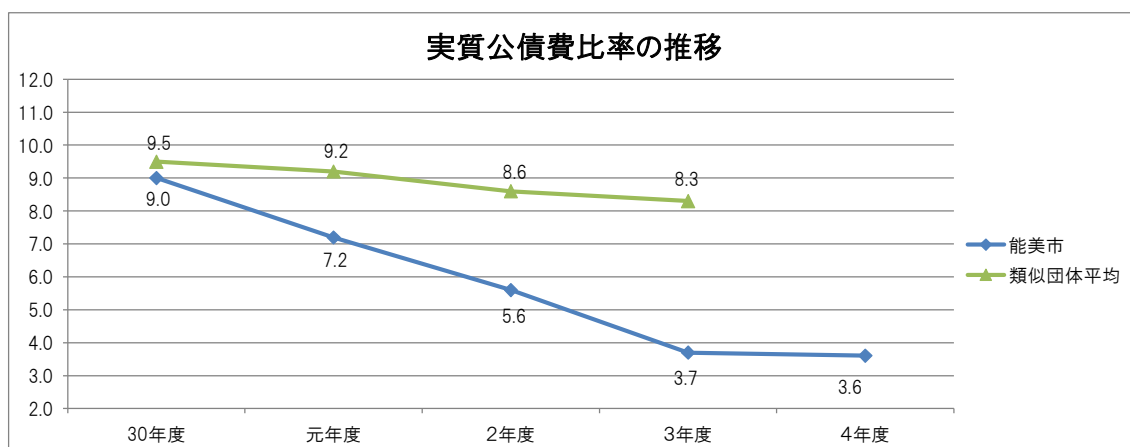


③実質公債費比率

(単位:%)

区 分	30年度	元年度	2年度	3年度	4年度
能美市	9.0	7.2	5.6	3.7	3.6
類似団体平均	9.5	9.2	8.6	8.3	—

* 借入金(地方債)の返済及びこれに準じる額の程度を示します。数値が大きいほど、返済の資金繰りが厳しい事を表します。



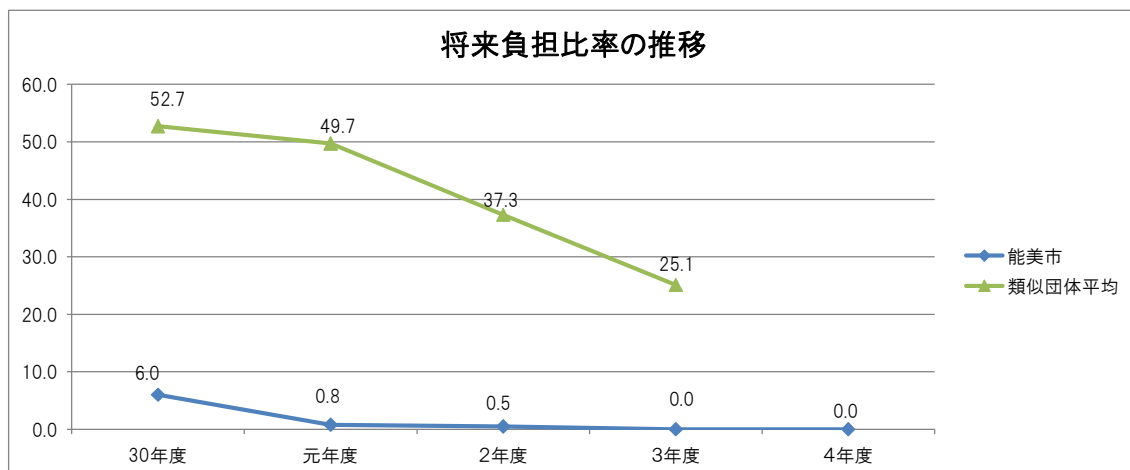
④将来負担比率

(単位:%)

区 分	30年度	元年度	2年度	3年度	4年度
能美市	6.0	0.8	0.5	—	—
類似団体平均	52.7	49.7	37.3	25.1	—

* 借入金(地方債)や将来支払っていく可能性のある負担額等の現時点での残高の程度を表します。

数値が大きいほど、今後の財政を圧迫する可能性が高いことを表します。



6. 令和4年度主要事業の決算概要

==== 主要事業の決算概要について ====

- ・『事業・施策の7本柱』順及び『新型コロナウイルス感染症対策』を記載しています。
- ・予算現額は、当初予算に補正予算と前年度からの繰越予算を加減した総額となっています。
- ・予算を翌年度に繰り越して執行する事業は、予算現額の後に「翌年度への繰越額を含む」と付記しています。

事業・施策の7本柱

【子育て・住環境の充実】

- ◆公共交通システム構築事業(予算現額 19,952千円)^{※翌年度への繰越額を含む} 16,560千円
「のみバス」ルート及びダイヤ検討業務委託

- ◆定住促進助成交付金事業(予算現額 59,650千円) 59,050千円
定住促進による人口増加を目指し、若者世代の住宅取得に対する補助 228件

- ◆結婚新生活支援事業(予算現額 3,338千円) 3,308千円
市内で新婚生活を始める夫婦を対象に、新生活のスタートアップに係るコストを支援 16件

- ◆町内街灯(防犯灯)電気料補助事業(予算現額 11,700千円) 11,698千円
町会・町内会が管理する街灯(防犯灯)の電気料金に対する補助
LED補助率100%、非LED補助率46.3%

- ◆妊産婦医療費助成事業(予算現額 5,000千円) 4,849千円
妊娠及び出産に伴う疾病に対する医療費支給 延べ204人、524件

- ◆子宝支援給与金支給事業(予算現額 18,388千円) 18,387千円
不妊及び不育治療に対する医療費支援 延べ142件

- ◆乳幼児・児童医療費助成事業(予算現額 202,381千円) 200,944千円
乳幼児及び児童・生徒に対する医療費支援 延べ45,727人、92,637件

- ◆のみっ子すくすく助成券支給事業(予算現額 9,053千円) 8,714千円
出生から満2歳までの児童の保護者に紙おむつ、粉ミルクを購入できる助成券を支給 576人

- ◆子育て世帯生活応援事業(予算現額 130,444千円) 130,173千円
エネルギー・食料品価格等の物価高騰により影響を受けている子育て世帯に対する支援
18歳以下の対象児童1人当たり15,000円を支給 支給件数 8,655件

- ◆出産子育て応援事業(予算現額 33,715千円) 33,714千円
出産育児用品購入、子育て支援サービス利用料等に対する支援として給付金5万円を支給
プレママ応援金 98人 プレママ応援金、子育て応援金一括支給 290人

事業・施策の7本柱

【子育て・住環境の充実】

◆保育園運営費(予算現額 321,704千円)	301,358千円
能美市立保育園での保育と、それに伴う必要な運営費 14園	
◆民間認定こども園運営費(予算現額 135,690千円)	135,353千円
民間認定こども園の施設等利用給付費負担金と、運営に係る市補助金	
◆ひとり親家庭等医療費助成事業(予算現額 25,712千円)	25,454千円
保険診療自己負担分の償還払い 延べ3,768人、9,612件	
◆健康福祉センター増築事業(予算現額 206,879千円) ^{※翌年度への繰越額を含む}	80,514千円
健康福祉センターの狭小化の解消及び発達支援センター併設に伴う増築工事	
◆健康福祉センター施設改修事業(予算現額 404,778千円) ^{※翌年度への繰越額を含む}	161,735千円
老朽化による空調設備等改修、キッズスペース、授乳室、ファミリートイレの設置等	
◆地球温暖化対策実行計画策定事業(予算現額 9,075千円)	8,642千円
地球温暖化対策実行計画を策定	
◆合葬墓整備事業(予算現額 65,620千円)	65,462千円
根上翠ヶ丘墓園内に合葬式墓地を建設	
◆一般廃棄物処理基本計画策定事業(予算現額 2,722千円)	2,618千円
平成29年度に策定した計画の見直しを図るための業務委託	
◆手取川流域環境衛生事業組合負担金(予算現額 55,054千円)	55,054千円
手取川流域センターの管理運営負担金及び施設解体に伴う負担金	
◆市営住宅改修事業(予算現額 130,082千円) ^{※翌年度への繰越額を含む}	81,335千円
市営住宅の改修工事を実施	
緑町住宅浴室等改修工事、三ツ屋住宅共用灯改修工事、佐野住宅LPガスバルク貯槽更新等	

事業・施策の7本柱

【産業振興・企業誘致推進・人財確保対策】

- ◆未来の福祉人財スカウト事業(予算現額 1,500千円) 1,404千円
福祉分野の人財獲得のため、市内事業所と連携し、就職イベント等を開催
- ◆U・I・Jターン就職促進事業(予算現額 3,051千円) 2,800千円
U・I・Jターンにより能美市内企業に就職した者への家賃補助 37件
- ◆6次産業推進事業(予算現額 3,814千円) 3,798千円
6次化商品の開発に対する補助 4件 施設の新築又は増改築及び処理加工用機械の整備 3件
- ◆多面的機能支払事業(予算現額 52,737千円) 51,192千円
農地や農業用施設の保全管理、農村環境の保全に取り組む集落に補助金を交付 42地区
水路等の農業施設の長寿命化に取り組む集落に補助金を交付 4地区
- ◆農業機械施設整備支援事業(予算現額 1,841千円) 1,833千円
JA能美、JA根上に対し、丸いもの畝立機械購入費の一部を補助
- ◆農村DXによる災害復興支援事業(予算現額 2,085千円) 2,064千円
能美市元気な農林業応援事業補助金 資格取得支援4人、スマート農業支援2機
- ◆肥料価格高騰対策事業(予算現額 5,000千円)^{※翌年度への繰越額を含む} 1,399千円
肥料購入費の一部を補助した農家数 230件
- ◆創業支援事業(予算現額 7,209千円) 7,086千円
創業予定者への補助及び創業塾(商工会)の開催 7件
- ◆トラック運送事業者支援事業(予算現額 40,100千円) 39,700千円
原油価格高騰の影響を受けたトラック運送事業者を対象に所有する車両に対し補助 26件
- ◆事業用等車両支援事業(予算現額 4,900千円) 4,620千円
原油価格高騰の影響を緩和する事業継続支援のため、所有する車両に対し補助 34件

事業・施策の7本柱

【産業振興・企業誘致推進・人財確保対策】

- ◆九谷焼後継者定着拡大支援事業(予算現額 2,840千円) 2,597千円
九谷焼技術研修所卒業生等を雇用した場合に支払給与の1/4補助 6件

- ◆企業立地促進事業(予算現額 338,180千円) 338,180千円
企業立地促進に関する条例に基づく補助金を交付 9件

- ◆本社機能施設立地促進事業(予算現額 10,200千円) 10,200千円
本社機能等に移転・拡充する事業者へ補助金を交付 1件

- ◆宿泊施設立地促進事業(予算現額 37,500千円) 37,500千円
新たに宿泊施設を運営する事業者へ補助金を交付 1件

- ◆根上国道線道路改良事業(予算現額 115,030千円) 114,951千円
道路改良工事、信号移設工事、消雪配管更新工事

- ◆農地・農業施設災害復旧事業(予算現額 172,700千円)^{※翌年度への繰越額を含む} 47,372千円
農業施設災害査定設計書作成業務委託(災害復旧事業)ほか4件
長滝用排水路護岸仮復旧工事ほか45件

- ◆林業施設災害復旧事業(予算現額 203,427千円)^{※翌年度への繰越額を含む} 74,104千円
災害復旧事業 林道鍋谷和佐谷線設計業務委託ほか13件
林道復旧工事(仏大寺線)ほか4件



事業・施策の7本柱

【交流人口の拡大】

◆外国人にやさしいまちづくり事業(予算現額 19,021千円)	17,360千円
協会への運営補助等、語学支援・生活支援、外国人と交流する場の創出	
◆能美根上駅利用促進事業(予算現額 4,370千円)	4,291千円
駅利用促進に係る調査及び駅開業110周年記念シンポジウムの開催	
◆全国障害者芸術・文化祭in能美プレイベント事業(予算現額 1,300千円)	1,300千円
令和5年度開催の国民文化祭及び障害者芸術祭のプレ事業を実施	
◆小松・能美連携観光推進事業(予算現額 10,000千円)	10,000千円
KUTANism開催 展示会入場者数 6,027人 大都市圏PRイベント入場者数 58,250人	
◆観光誘客推進事業(予算現額 2,359千円)	2,326千円
旅行会社のパンフレット掲載等プロモーション活動を展開	
◆団体旅行促進事業(予算現額 628千円)	628千円
市内観光地訪問を伴う市内宿泊施設宿泊のグループ旅行を誘致した旅行会社へ補助 9団体 延べ735人	
◆九谷焼美術館「浅蔵五十吉記念館」管理費(予算現額 9,564千円)	8,808千円
陶芸家二代浅蔵五十吉氏の代表作を展示している「浅蔵五十吉記念館」の管理費 入館者数 6,786人	
◆九谷焼美術館「体験館」管理費(予算現額 23,971千円)	23,473千円
ロクロや絵付けを体験できる「体験館」の管理費 入館者数 9,131人	
◆九谷焼美術館「体験館」改修事業(予算現額 19,170千円) ^{※翌年度への繰越額を含む}	8,487千円
体験館改修実施設計及び登り窯改修工事	

事業・施策の7本柱

【交流人口の拡大】

- | | |
|---|----------|
| ◆九谷焼美術館「五彩館」運営補助事業(予算現額 25,877千円)
「紺青」「朱赤」「紫」「緑」「黄」の五彩に分かれた館内で、名品の常設展示を行っている「五彩館」の運営を補助 入館者数 15,420人 | 25,708千円 |
| ◆九谷陶芸村ビッグモニュメント改修事業(予算現額 2,355千円)
外壁陶板調査業務委託 | 2,145千円 |
| ◆九谷焼美術館「職人工房」管理費(予算現額 2,576千円)
若手作家の作業風景が見学できる「職人工房」の管理費 入所状況 3室/4室 | 2,369千円 |
| ◆プロモーション事業(予算現額 18,077千円) ^{※翌年度への繰越額を含む}
観光プロモーション活動として、雑誌等への広告掲載、ゆかりのミュージシャンによるコンサート等を実施 | 15,540千円 |
| ◆能美市の文化巡り観光デジタルスタンプラリー事業(予算現額 2,869千円)
市主催イベントや景勝地、観光施設等を巡るデジタルスタンプラリーを実施
夏秋2回開催 参加人数 延べ938人 | 2,868千円 |
| ◆こくぞう里山活性化事業(予算現額 52,000千円) ^{※翌年度への繰越額を含む}
トレイルランニングコースの整備、和気あいあいの里バーベキュー場の整備 | 47,710千円 |
| ◆能美ふるさとミュージアム賑わい創出事業(予算現額 6,926千円) ^{※翌年度への繰越額を含む}
幅広い世代が集い、能美の魅力発信のランドマークとなるよう多様なイベントを6回開催 | 5,425千円 |
| ◆根上パークゴルフ場等周辺整備事業(予算現額 146,806千円) ^{※翌年度への繰越額を含む}
周辺整備計画実施設計業務及び管理棟改築工事基本・実施設計業務 | 15,288千円 |



事業・施策の7本柱

【教育力の向上】

◆情報機器活用推進事業(予算現額 2,233千円)	2,155千円
1人1台端末の修繕	
◆視聴覚機器等活用モデル事業(予算現額 11,055千円)	11,055千円
小学校1～3年生の各学級に電子黒板の購入(51台)	
◆修学旅行助成(予算現額 4,724千円)	4,724千円
小学校の修学旅行の行程変更に対する保護者の負担増額分を補助	
◆スクールサポートスタッフ配置事業(予算現額 13,235千円)	12,791千円
市内小中学校に配置(延べ18人)	
◆学力向上推進事業(予算現額 1,559千円)	1,162千円
市独自に小学校5年生、中学校1・2年生の計1,307人に対し学力調査を実施	
◆小学校施設整備事業(予算現額 102,503千円) ^{※翌年度への繰越額を含む}	74,372千円
和気小学校駐車場整備工事、辰口中央小学校施設改修工事、浜小学校トイレ改修工事、寺井小学校電気設備改修工事等	
◆中学校施設整備事業(予算現額 40,351千円)	39,570千円
根上中学校非常階段等改修工事、寺井中学校駐輪場改修工事、辰口中学校バックネット等改修工事等	
◆史跡能美古墳群保存整備事業(予算現額 257,020千円) ^{※翌年度への繰越額を含む}	164,550千円
西山古墳群保存整備工事、能美古墳群樹木伐採業務等	
◆根上総合文化会館改修事業(予算現額 31,640千円) ^{※翌年度への繰越額を含む}	26,567千円
電気錠・監視盤改修工事、外壁タイル改修工事、音響装置更新等	
◆根上学習センター改修事業(予算現額 25,902千円)	25,770千円
空調改修工事、自動ドア改修工事等	

事業・施策の7本柱

【教育力の向上】

◆地域運動部活動推進事業(予算現額 2,313千円)	2,215千円
休日部活動の地域移行に向けた指導等のモデル事業 6競技(ソフトボール、ハンドボール、陸上、野球、バレーボール、剣道)	
◆スポーツ施設改修整備費(予算現額 31,234千円)	30,815千円
トイレ洋便化改修工事(物見山野球場ほか3施設)、根上野球場内芝生境界段差補修工事 夜間照明施設撤去工事(辰口中央小、宮竹小)、物見山屋内競技場照明器具改修工事等	
◆根上勤労者体育センター改修事業(予算現額 90,046千円)	90,046千円
空調設備設置工事及びLED照明整備工事	
◆泉台スポーツセンター改修事業(予算現額 92,785千円)	92,785千円
屋根・外壁等改修工事	
◆学校給食費物価高騰対策事業(予算現額 7,588千円)	6,851千円
賄材料費の価格上昇が保護者負担の増加とならないように高騰分を補助	
◆学校給食費補助事業(予算現額 8,321千円)	7,822千円
学校毎に相違がある給食費の差額分を補助し保護者負担を統一	
◆新給食センター整備運営事業(予算現額 180,516千円) ^{※翌年度への繰越額を含む}	89,814千円
建設用地取得(6,004㎡)及び建設用地造成工事	
◆学校教育施設災害復旧事業(予算現額 2,794千円)	2,794千円
小学校グラウンド復旧工事(福岡小、湯野小、宮竹小、和気小)	
◆社会教育施設災害復旧事業(予算現額 9,666千円)	9,664千円
国指定史跡和田山古墳群災害復旧工事、市指定文化財名勝七ツ滝災害復旧工事等	
◆保健体育施設災害復旧事業(予算現額 119千円)	86千円
寺井体育館非常用放送設備基板取替工事	

事業・施策の7本柱

【安全安心のまちづくり】

◆電気自動車導入事業(予算現額 16,568千円)	16,526千円
公用車購入 日産サクラ 2台 EV用急速充電器の設置 1基	
◆社会福祉協議会助成事業(予算現額 78,999千円)	69,607千円
法人運営事業、地域福祉活動事業、ボランティアセンター事業補助金	
◆医療介護連携システム構築事業(予算現額 97,600千円)	97,482千円
医療・介護・福祉の人材が在宅医療サービス提供時等に情報共有できるツールの構築	
◆地域共生社会推進事業(予算現額 32,418千円)	30,567千円
根上・寺井・辰口あんしん相談センターの運営や、市民が地域課題を把握し解決を試みる体制づくり 強い互助づくりの支援体制の構築	
◆電力・ガス・食料品等価格高騰緊急支援給付金事業(予算現額 153,439千円)	153,436千円
住民税非課税世帯等に対し、価格高騰緊急支援給付金 5万円/世帯を給付 支給世帯 住民税非課税世帯:3,007世帯 家計急変世帯:27世帯	
◆老人福祉センター白寿会館施設改修事業(予算現額 237,941千円) ^{※翌年度への繰越額を}	21,737千円
吸収式冷温水機修繕、白寿会館改修工事(病児保育センター)、エレベーター更新工事	
◆生活困窮者自立支援事業(予算現額 16,861千円)	15,767千円
生活に困窮している人に対し、自立に向けた支援を実施 延べ1,367件	
◆各種がん検診事業(予算現額 48,273千円)	47,998千円
肺、胃、大腸、前立腺、子宮頸部、乳がんの検診等を実施 延べ12,690人	
◆妊産婦・乳幼児医療機関委託健診事業(予算現額 46,378千円)	46,302千円
医療機関及び助産施設に妊産婦・乳児の健康診査を委託 延べ5,516人	
◆除雪・消雪事業(機械)(予算現額 135,168千円)	131,538千円
除雪機械による除雪費用 除雪延長356km	

事業・施策の7本柱

【安全安心のまちづくり】

◆道路舗装改修事業(予算現額 382,500千円) ^{※翌年度への繰越額を含む} 出口三ツ口線、湯屋和気線、栗生佐野線、他16路線	247,080千円
◆交通安全対策施設整備事業(予算現額 48,019千円) 大成五間堂線安全施設設置、通学路交通安全対策、和気小学校通学路安全対策 安全・安心な道路空間創出検討業務、標識移設工事、区画線設置工事等	45,692千円
◆市道消雪施設更新事業(予算現額 199,234千円) ^{※翌年度への繰越額を含む} 老朽化に伴う消雪管、井戸等の更新等	161,835千円
◆やさしい道路空間整備事業(予算現額 43,191千円) ^{※翌年度への繰越額を含む} 福岡町地内の道路改良工事、照明灯設置、宮竹町地内の側溝改良、区画線設置等	34,102千円
◆浸水対策事業(予算現額 37,500千円) ^{※翌年度への繰越額を含む} 下ノ江町サントウン、福島町しらさぎの里における嵩上げ工事	10,625千円
◆消防車両等購入事業(予算現額 14,365千円) 資機材搬送車(寺井消防署)の更新	14,272千円
◆防災フェスタ費(予算現額 2,405千円) 9月25日に防災センターで開催した防災フェスタに係る費用	2,137千円
◆防災情報伝達システム整備事業(予算現額 522,078千円) ^{※翌年度への繰越額を含む} 防災行政無線の更新工事、戸別受信機4,680台整備、Nomiメール・LINE整備	313,077千円
◆防災備蓄倉庫整備事業(予算現額 14,080千円) 浜小学校・福岡小学校・和気小学校に防災備蓄倉庫を整備	14,080千円
◆土木災害復旧事業(予算現額 145,139千円) ^{※翌年度への繰越額を含む} 道路復旧工事、民家裏山の崩落土砂処理費用助成等	77,584千円

事業・施策の7本柱

【シティプロモーション】

- ◆ふるさと寄附金推進事業(予算現額 55,500千円) 55,337千円
ふるさと納税に対する寄附返礼品及び業務委託料等 寄附4,321件 総額116,605千円

- ◆シティプロモーション事業(予算現額 28,398千円)^{※翌年度への繰越額を含む} 17,301千円
プロモーション動画・PRポスター制作、インスタグラムでの情報発信
市民ホール活用企画展示(12回)、プレスリリース配信サービス活用(17回)

- ◆広域連携によるプロモーション推進事業(予算現額 3,985千円) 3,985千円
小松市・加賀市と連携しプロモーションを実施
首都圏出向宣伝、北陸新幹線県内全線開業1年前カウントダウンイベント

- ◆情報案内端末設置事業(予算現額 3,900千円) 3,461千円
能美根上駅にタッチパネル式の情報案内端末を1基設置

- ◆婚姻・出生アニバーサリー事業(予算現額 1,353千円) 1,301千円
能美市オリジナル婚姻届・出生届等作製及び記念品の進呈

- ◆能美市検定実施事業(予算現額 1,558千円) 734千円
能美ふるさと検定実施 受検数 722人

- ◆のみブランド化推進事業(予算現額 4,300千円) 3,719千円
第3回のみブランドの認証、能美市大図鑑「能美のお土産」「能美の飲食店」サイトの更新



事業・施策の7本柱

【行財政改革】

- ◆窓口業務アウトソーシング推進事業(予算現額 7,494千円) 5,752千円
市内3郵便局に市行政事務の業務委託、市民サービス課窓口業務等に人材派遣委託
- ◆本庁舎当直業務委託費(予算現額 6,120千円) 6,077千円
本庁舎宿日直業務をアウトソーシングし、市民サービスの向上と合理的な行政運営を図る
- ◆文書管理改善事業(予算現額 800千円) 797千円
廃棄書類を溶解処理するための委託料
- ◆SDGs推進事業(予算現額 9,813千円) 9,593千円
のみSDGsパートナーシップ制度の創設、登録者の勉強会及び交流会を開催
- ◆情報システム更新・改修事業(予算現額 78,202千円)^{※翌年度への繰越額を含む} 35,923千円
団体内統合宛名システムの更新、職員パソコンの更新等
- ◆AI・RPA推進事業(予算現額 2,056千円) 2,041千円
行政職全員を対象としたDX基礎研修の開催及びRPAライセンスの更新
- ◆マイナンバーカードサポート推進事業(予算現額 6,484千円) 6,483千円
マイナンバーカードオンライン申請用タブレットと申請受付から交付までを管理できるシステムの導入
- ◆税務情報システム事業(予算現額 880千円) 803千円
登記通知処理RPAシナリオ作成業務委託
- ◆地方税共通納税システム対応改修事業(予算現額 16,000千円) 14,696千円
固定資産税、軽自動車税(種別割)をオンラインで納付手続きを行うことができるようシステム改修
- ◆市民協働型施設管理事業(予算現額 475千円) 461千円
各施設等の損傷や不具合を通報するシステムの管理

新型コロナウイルス感染症対策

【安全安心対策】

◆寺井分室施設改修(予算現額 2,600千円)	2,420千円
過密状態である執務室等の改修のための設計業務委託費	
◆衛生材料配付事業(予算現額 5,279千円)	3,357千円
介護施設、障害施設、医療機関にグローブを配付 90施設 6,900箱	
◆家族のおもいでづくり事業(予算現額 3,511千円)	3,511千円
ねずみくんのチョコキ展を開催 来場者数 15,292人	
◆保育施設安全管理対策事業(予算現額 4,472千円)	4,471千円
電子体温計、顔認証検温モニター購入、園舎消毒業務委託	
◆定期予防接種事業(予算現額 5,961千円)	5,628千円
高齢者インフルエンザ自己負担額の減額	
◆任意予防接種助成事業(予算現額 6,380千円)	4,074千円
妊婦と高校生以下のインフルエンザ接種及び高齢者肺炎球菌接種助成	
◆新型コロナウイルスワクチン接種事業(予算現額 364,504千円) ^{※翌年度への繰越額を含む}	341,071千円
新型コロナワクチン接種(個別接種延べ62,331人、集団接種延べ1,717人)及び コールセンター設置等	
◆救急業務出動費(予算現額 3,899千円)	3,899千円
新型コロナウイルスの感染者搬送に伴う二次感染防止に必要な救急消耗品の購入	
◆学校安全管理対策事業(予算現額 5,899千円)	5,898千円
感染症対策のための衛生消耗品等の購入	
◆電子図書館導入事業(予算現額 10,830千円)	10,830千円
WEB上で常時利用可能な電子図書館を導入 電子書籍 2,074冊	

新型コロナウイルス感染症対策

【家計対策】

- ◆住民税非課税世帯等に対する臨時特別給付金事業(予算現額 99,763千円) 81,237千円
住民税非課税世帯等に対し、臨時特別給付金 10万円/世帯を給付
支給世帯 住民税非課税世帯 717世帯 家計急変世帯 13世帯

- ◆特別くらし応援事業(予算現額 11,540千円) 3,650千円
住民税非課税世帯等に対し、市独自の特別くらし応援給付金 5千円/世帯を給付
支給世帯 住民税非課税世帯 717世帯 家計急変世帯 13世帯

- ◆子育て世帯生活支援特別給付金事業(予算現額 73,250千円) 73,247千円
ひとり親世帯に給付金を支給 受給世帯 延べ296世帯、児童数469人
非課税世帯のひとり親世帯以外に給付金を支給 受給世帯 延べ128世帯、児童数233人

- ◆市内施設・店舗応援事業(予算現額 103,180千円) 88,174千円
のみ応援特典券の第4弾及び第5弾を実施

【経済対策】

- ◆新規採用者確保支援事業(予算現額 6,500千円) 5,600千円
市民を採用した事業者への補助 56人

- ◆農業経営安定化支援事業(予算現額 16,205千円) 15,660千円
米価の下落、原材料の高騰等の影響を受けた米農家の営農継続を支援

- ◆能美市事業復活支援金(予算現額 107,700千円) 107,100千円
国、県の「事業復活支援金」の給付を受けた市内事業者に市独自の上乗せ支援 729件

- ◆事業再構築促進支援事業(予算現額 2,000千円) 1,300千円
国、県の補助金を受けた市内事業者の負担分を一部補助 13件

- ◆能美市で能ん美り宿泊キャンペーン事業(予算現額 21,600千円) 21,356千円
北陸3県の居住者を対象に市内宿泊施設利用時の旅行代金割引 延べ5,093人

令和4年度決算のあらまし

令和5年9月発行

能美市総務部財政課

〒923-1297 石川県能美市来丸町1110番地