

能美市名誉観光大使

松井秀喜さん

SNSなどで
全国へ発信しよう！

市役所本庁舎に 松井さんパネルを設置 撮影スポットに

サイン入りパネルは市役所本庁舎2階に設置されています。松井さんパネルと一緒に撮影し、SNSなどで全国へ発信しましょう！

今後、松井秀喜ベースボールミュージアムや能美根上駅、九谷陶芸村、こくぞう里山公園交流館などに撮影スポットとして設置する予定です。



松井さん直筆サイン入りパネルを市役所本庁舎2階に設置

6月には東京モノレール窓上広告も

松井さんたちのキャラクターを活用した広告のデザインを東京モノレールの窓上と、「のみバス」観光ルートを走る車内に掲出し、情報発信することにより、能美市の知名度向上を図ります。



問 / 市長室 (☎ 58 - 2202 ☎ 58 - 2290)

能美市PR松井秀喜さん 等身大パネルが完成

この度、能美市名誉観光大使を務める松井秀喜さんをキャラクター化した等身大パネルが完成しました。

パネルのお披露目セレモニーでは、パネルの除幕の後、松井さん本人が突如、パネル裏から登場されました。松井さんは「これからも能美市の良さを全国へPRしていきたい。全国の皆さん、能美市でののみみ(のびのび)過ごしましょう」とコメントされ、パネルに直筆でサインされました。



松井秀喜さん本人が突如、パネル裏から登場

松井さん直筆のサイン入り



パネルにサインをする松井さん



左から井出市長、松井秀喜さん、松井秀喜ベースボールミュージアム館長の松井昌雄さん

能美市で ののみみ 過ごそう

節目の年

今年は松井秀喜さんが読売ジャイアンツに入団して30年、ニューヨークヤンキースに入団して20年、現役引退後の国民栄誉賞受賞から10年を迎える節目の年です。

また加賀立国・能美誕生1200年の記念の年で、来年には北陸新幹線石川県内全線開業されるという、この千載一遇のチャンスを生かし、レジェンド松井さんと能美の魅力を発信していきます。

市公式YouTubeチャンネルで
お披露目の模様を視聴できます→



CONTENTS / 目次

- 2 能美市PR松井秀喜さん等身大パネルが完成
- 4 大雨・台風などに備え、避難行動の確認を！
- 6 Hot News
 - ・第114回九谷茶碗まつり
- 7 市民と市政の歩み
 - ・功績をたたえて 春の叙勲
 - ・カーボンニュートラルLPガス供給契約締結式
 - ・競歩指導者の内田さんが顕彰
 - ・ハンドボール女子U-18日本代表
能美市で初の強化合宿を実施
 - ・行政相談委員の本多他家志さんに感謝状
 - ・「浅蔵五十吉記念館」開館30周年を記念
 - ・民生委員・児童委員活動強化週間
 - ・いしかわ百万石文化祭2023
 - ・市内園児が加賀丸いも植え付け体験
 - ・いしかわ・金沢 風と緑の楽都音楽祭2023in能美
- 10 能美市から暮らしに関する情報
お知らせ
 - ・6月から健診・がん検診が始まります
 - ・令和5年度の新型コロナワクチン接種
 - ・家族で市内体験共通利用券
 - ・自転車用ヘルメット購入補助金
など
- 15 催し
 - ・第66回全国銃剣道能美大会
 - ・根上みどりがおかエンジンヨイパーク
など
- 16 募集
 - ・能美市教育委員会会計年度任用職員募集
 - ・能美市立病院・介護老人保健施設
はまなすの丘 職員募集
など
- 18 情報ひろば
- 19 S！S！SDGs、のみみふるだより
- 20 九谷焼イッピン！ここが見どころ！、今月の手話
- 21 いしかわ動物園にズームイン！、みんなの図書館
- 22 能美ゆく 子どもたち
- 23 国際交流掲示板・統計資料・ご寄附
- 24 能美の宝～保育園編～（寿保育園）
- 26 6月の相談・6月の国際交流
- 27 主要行事・イベント実施予定
今月の口座振替、美化センター休場
- 28 ウェルネスハウス SARAI 特集

水害が起きやすい出水期に入ります 大雨・台風などに備え、避難行動の確認を！



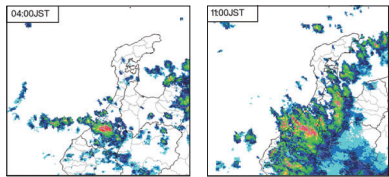
近年、全国で豪雨が発生し、甚大な被害をもたらしています。能美市でも昨年8月に、これまでに経験したことのない大雨により、大きな被害を受けました。

大雨による災害の場合は地震と違い、事前に発表される気象情報や、市が発令する避難情報によって、危険な場所から早めに離れることができます。安全に避難するためには、日頃からの備えが大切です。

問 / 危機管理課 (☎ 58 - 2201 ☎ 51 - 5119)

大雨が能美市のエリアに局地的に、または加賀地方の広い範囲に降ったとき

令和4年8月4日の雨雲の様子



手取川や梯川の洪水の危険が高まります。また市内の中小河川があふれ、浸水の危険が高まります。**皆さんの取るべき行動**

能美市から **避難情報** が発令されたとき

浸水想定区域にお住まいの方
土砂災害警戒区域にお住まいの方は「避難」が必要です。

市が発令する避難情報

(自主的な避難の呼び掛け)

レベル3 高齢者等避難

避難に時間がかかる方は避難開始

レベル4 避難指示

危険な場所から全員避難

レベル5 緊急安全確保

緊急に身の安全を確保

←この段階で避難！



避難の方法 避難とは…「難」を「避ける」ために、自分にとって安全な場所に身を寄せること

⚠️ 洪水・浸水害の危険性が高まった場合

- 安全な場所へ避難（避難所のほか知人や親戚宅など）避難先は平常時から決めておくことが大切です。
- 屋内安全確保（垂直避難）【重要】以下の3つの条件が確認できれば可能
 - 家屋倒壊危険ゾーン※に入っていないこと
 - 想定浸水深※よりも高いところに居室があること ※①と②は洪水ハザードマップで確認できます
 - 備えが十分で、水が引くまで我慢できること

⚠️ 土砂災害の危険性が高まった場合

基本は危険な区域からの立ち退き避難です。

「自分の避難計画」を作りましょう！

大雨による災害の危険性が高まっていく状況は、およそ左図の時間軸のイメージです。次の1～3で考えた内容をこの時間軸（タイムライン）に合わせて書いてみましょう。

※この計画は自分や家族の生活環境や健康状態によって変わるため、時々見直しをすることで、より充実した計画を作ることができます。

1. お住まいの地域のハザードマップを確認

洪水・土砂災害のリスクの有無

- ・洪水の場合の浸水想定（浸水深）はどうなっているのか
- ・土砂災害警戒区域かどうか

2. 水害のリスクが高まったときの自分がとるべき行動を考える

避難先・方法を考える

「どのタイミングで」「どこへ（自分にとっての安全な場所）を考える」「誰と」「どうやって」「どんな物を持って」

3. 早めの情報収集

★天気予報をチェック

テレビ・ラジオ・新聞・お天気アプリ

★気象庁のホームページでより詳しく

能美市 LINE 公式アカウントから簡単に！（下記参照）

★市が発令する避難情報

防災行政無線やテレビ・ラジオなどで伝えられます。

スマートフォンで能美市 LINE 公式アカウントを友だち追加すると、どこにいてもリアルタイムに避難情報を受け取ることができます。

「自分の命は自分で守る」「自分たちの地域は自分たちで守る」という、自助・共助の防災意識を持って災害から身を守るため、日頃から災害に備えましょう。

5日前
台風予報
大雨注意報
洪水注意報
警戒レベル1相当
台風や前線が発生
自分がいるところで降って
いなくても、
上流で雨が降れば
川の水は増えてくるよ

1日前
大雨警報
洪水警報
暴風警報
警戒レベル2相当
台風や前線が近づいて
雨や風が
だんだん強くなる
お出かけが大変！

半日前～5時間前
避難判断水位到達
土砂災害危険度が警戒(赤)に到達
高齢者等避難
警戒レベル3相当
高齢者等避難
土砂災害
川の防災情報
川の水位
気象庁 キキクル
中心市街地をめぐり
川の氾濫と土砂災害
の危険予報

3時間前
氾濫危険水位到達
土砂災害警戒情報
記録的短時間大雨情報
避難指示
警戒レベル4相当
全員避難
川の水位がふるる前に
危険な場所からは逃げなさい！

0時間
緊急安全確保
警戒レベル5相当
土砂災害が発生
氾濫が発生
顕著な大雨に
関する情報
緊急安全確保
近隣の建物の上層へ移動
(建物は水が溜る 警戒レベル4相当以上のとき発生)

能美市 LINE 公式アカウント

で災害情報を簡単に収集！

いつでも、どこにいても、誰でもが緊急情報や生活に役立つ情報を受け取ることができます。

- トーク画面下部のメニューの「災害・防災」をタップ
- 画面に表示される「防災リンク集」から「気象庁 能美市の防災情報」をタップ



能美市エリアの気象情報を詳しく確認できます