

令和3年度
決算のあらまし



能 美 市

目 次

1. 会計別決算額	1
2. 予算現額の推移	2
3. 実質収支等の推移	3
4. 一般会計決算額		
(1)歳入決算の状況	4
(2)歳入決算の年度比較	5
(3)歳入決算のうち市税の内訳	6
(4)歳出決算の状況	7
(5)歳出決算の年度比較(目的別)	8
(6)歳出決算の年度比較(性質別)	9
5. 財政状況の推移		
(1)市債残高の推移	10
(2)基金現在高の推移	11
(3)主要財政指標の推移	12
6. 令和3年度主要事業の決算概要	14

1.会計別決算額

【一般会計・特別会計】

(単位:千円、%)

区 分	予算現額	歳入決算額		歳出決算額		差引額 (形式収支)	翌年度へ 繰越すべき財源	実質収支額	
		執行率	執行率						
一般会計	26,867,851	25,492,735	94.9	24,586,642	91.5	906,093	292,345	613,748	
特 別 会 計	国民健康保険特別会計	4,458,000	4,550,621	102.1	4,450,710	99.8	99,911	0	99,911
	後期高齢者医療特別会計	615,500	615,559	100.0	614,919	99.9	640	0	640
	介護保険特別会計	4,571,300	4,578,523	100.2	4,506,911	98.6	71,612	0	71,612
	温泉事業特別会計	14,600	12,146	83.2	10,872	74.5	1,274	0	1,274
	計	9,659,400	9,756,849	101.0	9,583,412	99.2	173,437	0	173,437
合 計	36,527,251	35,249,584	96.5	34,170,054	93.5	1,079,530	292,345	787,185	

* 予算現額は、当初予算に補正予算と前年度からの繰越予算を加減した総額となっています。

【企業会計】

(単位:千円)

区 分		収入決算額	支出決算額	差引額	未処分利益剰余金 (△未処理欠損金)	
企 業 会 計	水道事業会計	収益	1,084,036	896,264	187,772	1,962,739
		資本	153,216	451,499	△ 298,283	—
	工業用水道事業会計	収益	474,484	368,446	106,038	457,596
		資本	156,500	407,155	△ 250,655	—
	下水道事業会計	収益	1,791,723	1,652,585	139,138	369,074
		資本	1,079,102	1,589,921	△ 510,819	—
	市立病院事業会計	収益	2,570,067	2,449,085	120,982	△ 402,480
		資本	192,447	296,157	△ 103,710	—
	計	収益	5,920,310	5,366,380	553,930	2,386,929
		資本	1,581,265	2,744,732	△ 1,163,467	—

* 収益的収支は、消費税額を含めたものとなっています。

* 資本的収支の不足額(差引額での△)は、損益勘定留保資金等で補いました。

2. 予算現額の推移

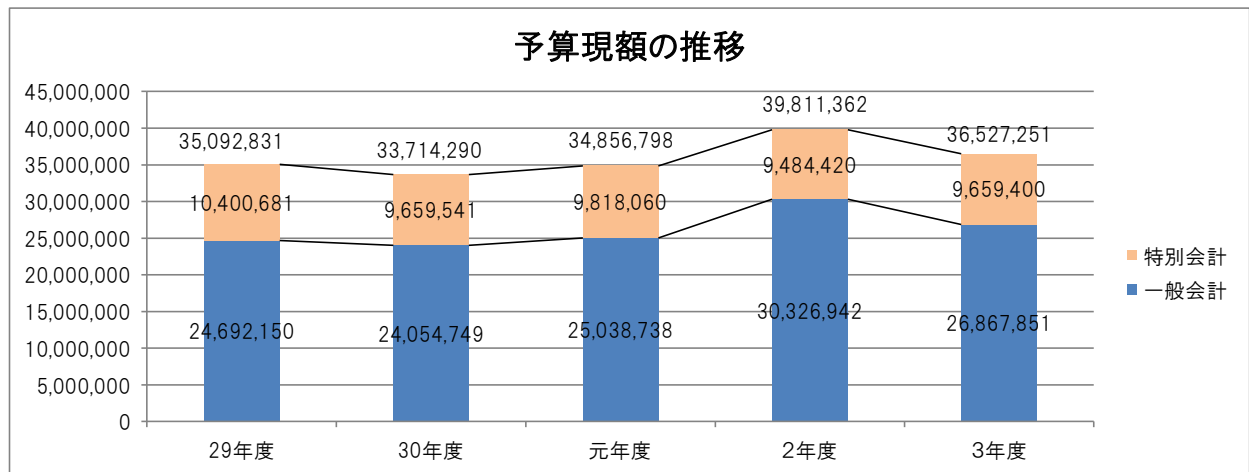
【一般会計・特別会計】

(単位:千円)

区 分		29年度	30年度	元年度	2年度	3年度
一般会計		24,692,150	24,054,749	25,038,738	30,326,942	26,867,851
特別会計	国民健康保険特別会計	5,588,240	4,721,780	4,650,890	4,389,000	4,458,000
	後期高齢者医療特別会計	527,510	564,000	595,300	620,500	615,500
	介護保険特別会計	4,144,530	4,233,100	4,427,670	4,452,470	4,571,300
	温泉事業特別会計	10,501	11,100	17,100	22,450	14,600
	農業集落排水事業特別会計	129,900	129,561	127,100	—	—
計		10,400,681	9,659,541	9,818,060	9,484,420	9,659,400
合 計		35,092,831	33,714,290	34,856,798	39,811,362	36,527,251

* 農業集落排水事業特別会計は、令和2年度から地方公営企業法の適用により、下水道事業会計へ統合されました。

* 予算現額は、当初予算に補正予算と前年度からの繰越予算を加減した総額となっています。



【企業会計】

(単位:千円)

区 分			29年度	30年度	元年度	2年度	3年度
企 業 会 計	水道事業会計	収益	964,580	955,800	954,550	974,680	939,623
		資本	1,949,880	1,558,870	936,210	761,670	627,650
	工業用水道事業会計	収益	410,490	420,200	430,550	443,580	443,580
		資本	663,300	169,680	530,530	414,800	414,800
	下水道事業会計	収益	1,672,990	1,647,337	1,627,469	1,752,201	1,700,963
		資本	1,413,920	1,565,710	1,734,675	1,830,755	1,907,962
市立病院事業会計	収益	2,686,100	2,742,600	2,562,536	2,564,175	2,542,650	
	資本	497,188	558,236	448,030	480,292	361,132	
計		収益	5,734,160	5,765,937	5,575,105	5,734,636	5,626,816
		資本	4,524,288	3,852,496	3,649,445	3,487,517	3,311,544

* 農業集落排水事業特別会計は、令和2年度から地方公営企業法の適用により、下水道事業会計へ統合されました。

* 収益的収支は、消費税額を含めたものとなっています。

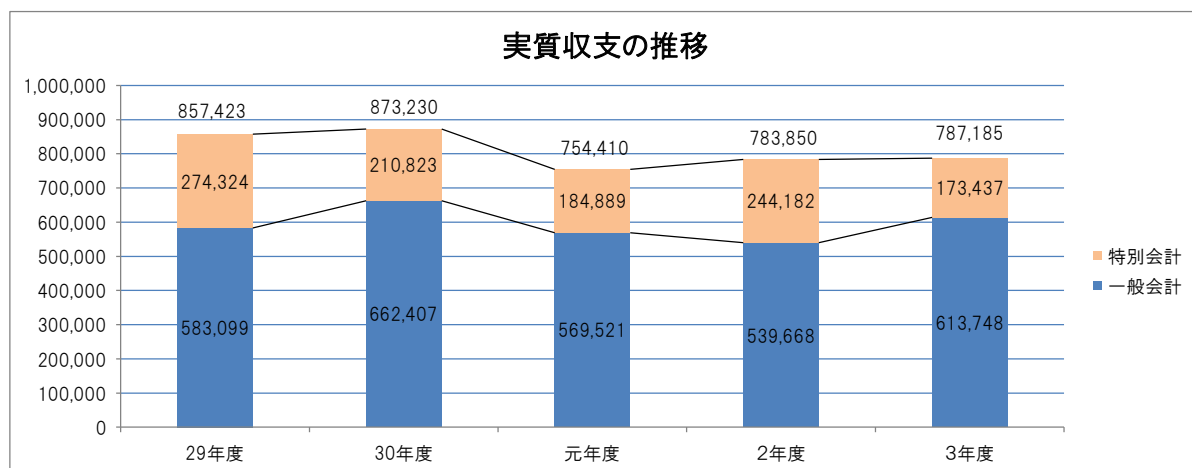
3.実質収支等の推移

(1)実質収支

(単位:千円)

区 分		29年度	30年度	元年度	2年度	3年度
一般会計		583,099	662,407	569,521	539,668	613,748
特別会計	国民健康保険特別会計	168,593	34,075	50,913	108,117	99,911
	後期高齢者医療特別会計	638	1,029	983	615	640
	介護保険特別会計	98,969	163,690	104,773	134,591	71,612
	温泉事業特別会計	5,536	5,503	2,199	859	1,274
	農業集落排水事業特別会計	588	6,526	26,021	—	—
計		274,324	210,823	184,889	244,182	173,437
合 計		857,423	873,230	754,410	783,850	787,185

* 農業集落排水事業特別会計は、令和2年度から地方公営企業法の適用により、下水道事業会計へ統合されました。



(2)未処分利益剰余金(△未処理欠損金)の推移

(単位:千円)

区 分			29年度	30年度	元年度	2年度	3年度
企業会計	水道事業会計	収益	1,232,772	1,560,813	1,670,657	1,809,348	1,962,739
	工業用水道事業会計	収益	245,241	307,280	358,482	383,954	457,596
	下水道事業会計	収益	80,782	153,358	175,000	219,836	369,074
	市立病院事業会計	収益	△ 243,237	△ 521,286	△ 566,304	△ 570,477	△ 402,480
計			1,315,558	1,500,165	1,637,835	1,842,661	2,386,929

* 農業集落排水事業特別会計は、令和2年度から地方公営企業法の適用により、下水道事業会計へ統合されました。

4. 一般会計決算額

- (1)歳入決算の状況
- (2)歳入決算の年度比較
- (3)歳入決算のうち市税の状況
- (4)歳出決算の状況
- (5)歳出決算の年度比較(目的別)
- (6)歳出決算の年度比較(性質別)* 地方財政状況調査に基づく

(1)歳入決算の状況

(単位:千円、%)

区 分	予算現額	調定額	決算額	不納欠損額	収入未済額	収入率
1 市税	8,598,700	8,788,610	8,651,875	5,417	131,318	98.4
2 地方譲与税	209,497	209,497	209,497	0	0	100.0
3 利子割交付金	5,731	5,731	5,731	0	0	100.0
4 配当割交付金	35,203	35,203	35,203	0	0	100.0
5 株式等譲渡所得割交付金	47,715	47,715	47,715	0	0	100.0
6 法人事業税交付金	131,160	131,160	131,160	0	0	100.0
7 地方消費税交付金	1,209,068	1,209,068	1,209,068	0	0	100.0
8 ゴルフ場利用税交付金	35,785	35,785	35,785	0	0	100.0
9 環境性能割交付金	21,814	21,814	21,814	0	0	100.0
10 地方特例交付金	327,973	327,973	327,973	0	0	100.0
11 地方交付税	4,735,494	4,735,494	4,735,494	0	0	100.0
12 交通安全対策特別交付金	3,983	3,983	3,983	0	0	100.0
13 分担金及び負担金	257,754	259,954	259,916	0	38	100.0
14 使用料及び手数料	261,696	285,976	272,291	0	13,685	95.2
15 国庫支出金	4,544,841	4,281,137	4,281,137	0	0	100.0
16 県支出金	1,096,215	1,087,041	1,087,041	0	0	100.0
17 財産収入	20,656	21,698	21,686	0	12	99.9
18 寄附金	92,715	92,705	92,705	0	0	100.0
19 繰入金	421,307	421,308	421,308	0	0	100.0
20 繰越金	532,825	532,825	532,825	0	0	100.0
21 諸収入	560,612	557,591	555,621	0	1,970	99.6
22 市債	3,717,107	2,552,907	2,552,907	0	0	100.0
合 計	26,867,851	25,645,175	25,492,735	5,417	147,023	99.4

* 予算現額は、当初予算に補正予算と前年度からの繰越予算を加減した総額となっています。

(2)歳入決算の年度比較

(単位:千円、%)

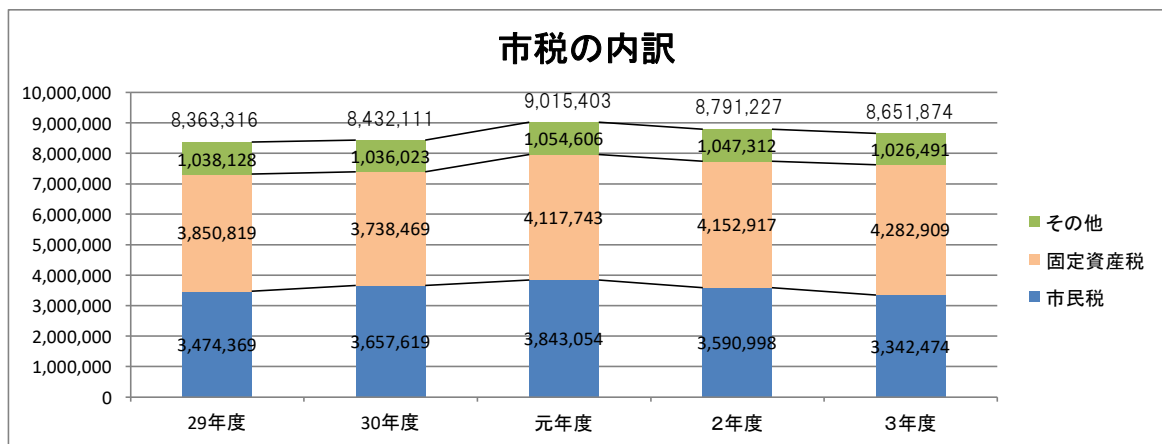
区 分	3年度		2年度		比 較	
	決算額	構成比	決算額	構成比	増減額	増減率
1 市税	8,651,875	33.9	8,791,227	29.7	△ 139,352	△ 1.6
2 地方譲与税	209,497	0.8	206,015	0.7	3,482	1.7
3 利子割交付金	5,731	0.0	6,657	0.0	△ 926	△ 13.9
4 配当割交付金	35,203	0.1	24,541	0.1	10,662	43.4
5 株式等譲渡所得割交付金	47,715	0.2	30,439	0.1	17,276	56.8
6 法人事業税交付金	131,160	0.5	70,901	0.2	60,259	85.0
7 地方消費税交付金	1,209,068	4.7	1,108,460	3.7	100,608	9.1
8 ゴルフ場利用税交付金	35,785	0.1	32,417	0.1	3,368	10.4
9 環境性能割交付金	21,814	0.1	22,226	0.1	△ 412	△ 1.9
10 地方特例交付金	327,973	1.3	67,861	0.2	260,112	383.3
11 地方交付税	4,735,494	18.6	4,185,730	14.1	549,764	13.1
12 交通安全対策特別交付金	3,983	0.0	4,057	0.0	△ 74	△ 1.8
13 分担金及び負担金	259,916	1.0	277,940	0.9	△ 18,024	△ 6.5
14 使用料及び手数料	272,291	1.1	251,929	0.9	20,362	8.1
15 国庫支出金	4,281,137	16.8	8,717,982	29.4	△ 4,436,845	△ 50.9
16 県支出金	1,087,041	4.3	1,019,833	3.4	67,208	6.6
17 財産収入	21,686	0.1	56,447	0.2	△ 34,761	△ 61.6
18 寄附金	92,705	0.4	76,308	0.3	16,397	21.5
19 繰入金	421,308	1.7	773,737	2.6	△ 352,429	△ 45.5
20 繰越金	532,825	2.1	468,334	1.6	64,491	13.8
21 諸収入	555,621	2.2	314,744	1.1	240,877	76.5
22 市債	2,552,907	10.0	3,132,733	10.6	△ 579,826	△ 18.5
合 計	25,492,735	100.0	29,640,518	100.0	△ 4,147,783	△ 14.0

*表示単位未満を端数処理しているため、構成比が一致しないことがあります。

(3)歳入決算のうち市税の内訳

(単位:千円)

区 分	29年度	30年度	元年度	2年度	3年度
市民税	3,474,369	3,657,619	3,843,054	3,590,998	3,342,474
個人均等割	91,585	93,045	93,663	95,379	94,738
所得割	2,638,525	2,669,687	2,704,082	2,761,589	2,545,828
法人均等割	155,887	154,312	159,209	158,395	156,833
法人税割	588,372	740,575	886,100	575,635	545,075
固定資産税	3,850,819	3,738,469	4,117,743	4,152,917	4,282,909
土地	902,066	894,098	888,951	883,926	873,131
家屋	1,688,719	1,633,329	1,667,489	1,785,651	1,612,076
償却資産	1,250,483	1,201,491	1,551,812	1,473,939	1,788,211
国有資産等所在市町村交付金	9,551	9,551	9,491	9,491	9,491
軽自動車税	121,887	126,984	133,094	142,081	147,537
市町村たばこ税	303,555	307,778	314,801	285,073	302,207
入湯税	8,592	8,378	7,526	3,942	4,132
都市計画税	604,094	592,883	599,185	616,216	572,615
土地	230,086	228,355	226,894	225,764	222,277
家屋	374,008	364,528	372,291	390,452	350,338
合 計	8,363,316	8,432,111	9,015,403	8,791,227	8,651,874



(4)歳出決算の状況

(単位:千円、%)

区 分	予算現額	決算額	翌年度繰越額	不用額	執行率	
					繰越合	
1 議会費	219,014	213,521	0	5,493	97.5	97.5
2 総務費	2,120,159	2,028,490	11,588	80,081	95.7	96.2
3 民生費	9,842,559	9,256,447	413,083	173,029	94.0	98.2
4 衛生費	2,452,139	2,213,713	204,470	33,956	90.3	98.6
5 労働費	25,184	23,456	0	1,728	93.1	93.1
6 農林水産業費	457,417	438,613	8,536	10,268	95.9	97.8
7 商工費	1,387,685	1,310,899	48,459	28,327	94.5	98.0
8 土木費	2,698,872	2,212,966	451,568	34,338	82.0	98.7
9 消防費	1,200,805	1,158,382	0	42,423	96.5	96.5
10 教育費	3,300,524	2,615,505	557,971	127,048	79.2	96.2
11 災害復旧費	250	0	0	250	0.0	0.0
12 公債費	2,815,673	2,787,082	0	28,591	99.0	99.0
13 諸支出金	327,570	327,568	0	2	100.0	100.0
14 予備費	20,000	0	0	20,000	0.0	0.0
合 計	26,867,851	24,586,642	1,695,675	585,534	91.5	97.8

* 予算現額は、当初予算に補正予算と前年度からの繰越予算を加減した総額となっています。

(5)歳出決算の年度比較(目的別)

(単位:千円、%)

区 分	3年度		2年度		比 較	
	決算額	構成比	決算額	構成比	増減額	増減率
1 議会費	213,521	0.9	198,274	0.7	15,247	7.7
2 総務費	2,028,490	8.2	7,035,723	24.4	△ 5,007,233	△ 71.2
3 民生費	9,256,447	37.7	7,968,453	27.7	1,287,994	16.2
4 衛生費	2,213,713	9.0	1,720,812	6.0	492,901	28.6
5 労働費	23,456	0.1	25,135	0.1	△ 1,679	△ 6.7
6 農林水産業費	438,613	1.8	383,170	1.3	55,443	14.5
7 商工費	1,310,899	5.3	1,102,758	3.8	208,141	18.9
8 土木費	2,212,966	9.0	2,715,085	9.4	△ 502,119	△ 18.5
9 消防費	1,158,382	4.7	1,163,245	4.0	△ 4,863	△ 0.4
10 教育費	2,615,505	10.7	3,761,553	13.1	△ 1,146,048	△ 30.5
11 災害復旧費	0	0.0	100	0.0	△ 100	皆減
12 公債費	2,787,082	11.3	2,664,895	9.2	122,187	4.6
13 諸支出金	327,568	1.3	88,490	0.3	239,078	270.2
14 予備費	0	0.0	0	0.0	0	—
合 計	24,586,642	100.0	28,827,693	100.0	△ 4,241,051	△ 14.7

* 表示単位未満を端数処理しているため、構成比が一致しないことがあります。

(6)歳出決算の年度比較(性質別)

(単位:千円、%)

区 分	3年度		2年度		比 較	
	決算額	構成比	決算額	構成比	増減額	増減率
義務的経費	12,085,571	49.8	10,933,097	37.9	1,152,474	10.5
1 人件費	4,926,956	20.3	4,747,139	16.5	179,817	3.8
2 扶助費	4,677,573	19.3	3,521,063	12.2	1,156,510	32.8
3 公債費	2,481,042	10.2	2,664,895	9.2	△ 183,853	△ 6.9
投資的経費	2,787,634	11.5	4,105,599	14.3	△ 1,317,965	△ 32.1
4 普通建設事業費	2,787,634	11.5	4,105,499	14.3	△ 1,317,865	△ 32.1
5 災害復旧事業費	0	0.0	100	0.0	△ 100	△ 100.0
6 失業対策事業費	0	0.0	0	0.0	0	—
その他の経費	9,380,510	38.7	13,770,370	47.8	△ 4,389,860	△ 31.9
7 物件費	3,694,880	15.2	3,359,096	11.7	335,784	10.0
8 維持補修費	429,686	1.8	430,870	1.5	△ 1,184	△ 0.3
9 補助費等	3,779,644	15.6	8,642,608	30.0	△ 4,862,964	△ 56.3
10 積立金	146,296	0.6	155,373	0.5	△ 9,077	△ 5.8
11 投資及び出資金	0	0.0	0	0.0	0	—
12 貸付金	250,000	1.0	100,000	0.3	150,000	150.0
13 繰出金	1,080,004	4.5	1,082,423	3.8	△ 2,419	△ 0.2
14 予備費	0	0.0	0	0.0	0	—
合 計	24,253,715	100.0	28,809,066	100.0	△ 4,555,351	△ 15.8

* 総務省の地方財政状況調査に基づくものです。

* 表示単位未満を端数処理しているため、構成比が一致しないことがあります。

5. 財政状況の推移

- (1)市債残高の推移
- (2)基金現在高の推移
- (3)主要財政指標の推移
 - ①財政力指数
 - ②経常収支比率
 - ③実質公債費比率
 - ④将来負担比率

==== 財政状況の推移について ====

・過去5年間の推移をグラフ化しています。

・主要財政指標については、類似団体^(*)の平均と比較して記載しています。

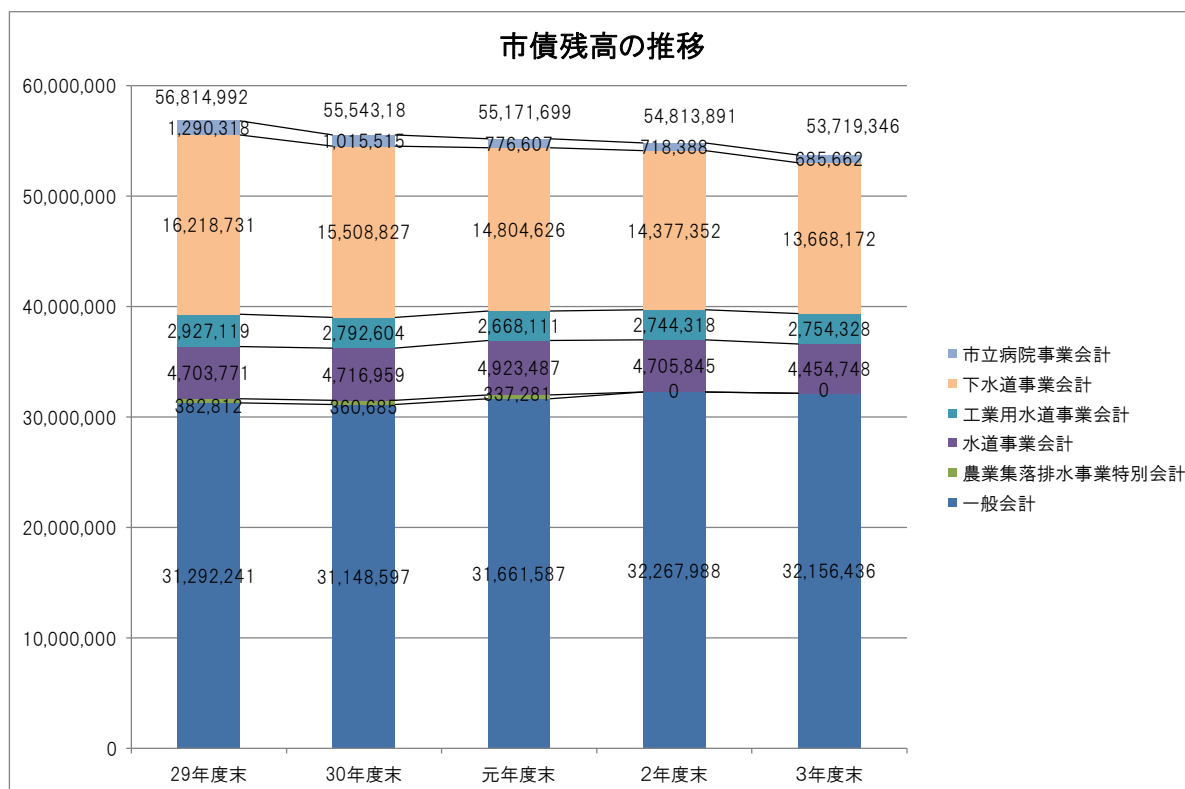
(*)類似団体とは、人口と産業構造(産業別就業人口の構成比)が類似している団体をいいます。

(1)市債残高の推移

(単位:千円)

区 分	29年度末	30年度末	元年度末	2年度末	3年度末
一般会計	31,292,241	31,148,597	31,661,587	32,267,988	32,156,436
農業集落排水事業特別会計	382,812	360,685	337,281	—	—
水道事業会計	4,703,771	4,716,959	4,923,487	4,705,845	4,454,748
工業用水道事業会計	2,927,119	2,792,604	2,668,111	2,744,318	2,754,328
下水道事業会計	16,218,731	15,508,827	14,804,626	14,377,352	13,668,172
市立病院事業会計	1,290,318	1,015,515	776,607	718,388	685,662
合 計	56,814,992	55,543,187	55,171,699	54,813,891	53,719,346

* 農業集落排水事業特別会計は、令和2年度から地方公営企業法の適用により、下水道事業会計へ統合されました。



(2)基金現在高の推移

①一般会計

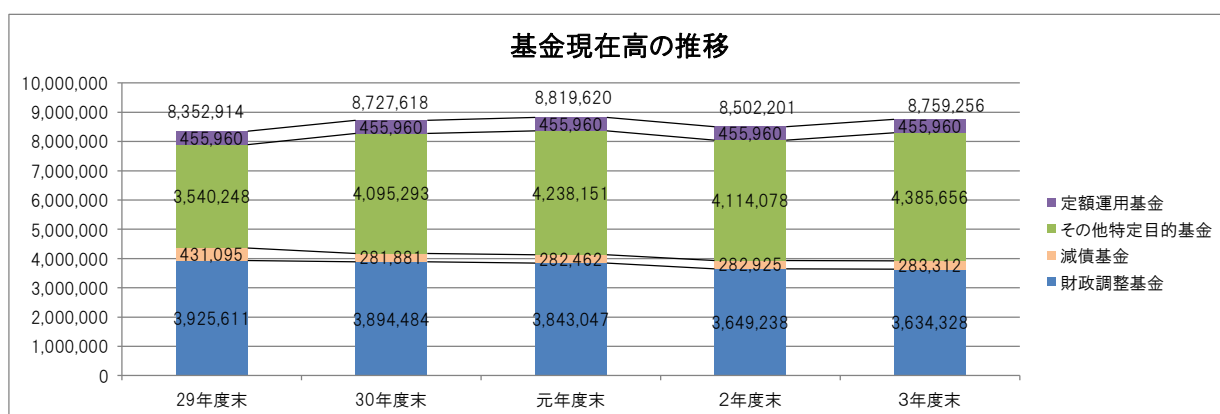
(単位:千円)

区 分	29年度末	30年度末	元年度末	2年度末	3年度末
財政調整基金	3,925,611	3,894,484	3,843,047	3,649,238	3,634,328
減債基金	431,095	281,881	282,462	282,925	283,312
■その他特定目的基金	ERROR				
国際交流基金	25,854	25,854	25,854	25,854	25,854
公共施設等整備改修基金	817,760	820,626	822,934	824,214	825,246
まちづくり振興基金	1,814,380	1,883,000	1,883,000	1,883,000	2,133,500
土地区画整理区域環境整備基金	21,625	21,653	—	—	—
地域福祉基金	108,084	84,424	207,695	58,779	59,624
介護保険財政安定化基金	61,012	71,049	81,090	91,135	91,162
再編交付金等事業基金	30,000	40,064	50,125	60,181	60,240
環境整備基金	54,035	54,035	54,035	54,035	54,035
企業立地促進基金	396,900	897,771	899,143	900,331	901,176
教育基金	47,090	46,984	47,834	52,984	54,490
北陸先端科学技術大学院大学振興基金	72,034	54,034	54,034	54,034	54,034
森茂喜教育文庫基金	10,000	10,000	10,000	10,000	10,000
浅蔵五十吉記念館運営基金	47,500	47,500	47,500	47,500	47,500
ふるさと応援基金	33,974	38,299	53,191	50,426	68,252
森林環境譲与税基金	—	—	1,716	1,605	543
■定額運用基金					
土地開発基金	350,000	350,000	350,000	350,000	350,000
北陸先端科学技術大学院大学振興基金	25,000	25,000	25,000	25,000	25,000
育英基金	60,960	60,960	60,960	60,960	60,960
高額備品購入基金	20,000	20,000	20,000	20,000	20,000
合 計	8,352,914	8,727,618	8,819,620	8,502,201	8,759,256

【再掲】①一般会計

(単位:千円)

区 分	29年度末	30年度末	元年度末	2年度末	3年度末
財政調整基金	3,925,611	3,894,484	3,843,047	3,649,238	3,634,328
減債基金	431,095	281,881	282,462	282,925	283,312
その他特定目的基金	3,540,248	4,095,293	4,238,151	4,114,078	4,385,656
定額運用基金	455,960	455,960	455,960	455,960	455,960
合 計	8,352,914	8,727,618	8,819,620	8,502,201	8,759,256



②特別会計・企業会計

(単位:千円)

区 分	29年度末	30年度末	元年度末	2年度末	3年度末
国民健康保険財政調整基金	697,517	814,093	731,664	732,624	733,342
介護保険財政調整基金	—	—	100,000	150,100	250,235
国民健康保険高額療養費及び出産育児一時金貸付基金	9,621	9,621	9,621	9,621	9,621
温泉事業基金	12,132	12,146	12,160	10,573	10,583
農業集落排水事業基金	37,909	38,021	38,070	0	0
下水道事業基金	380,000	380,000	380,000	380,000	380,000
合 計	1,137,179	1,253,881	1,271,515	1,282,918	1,383,781

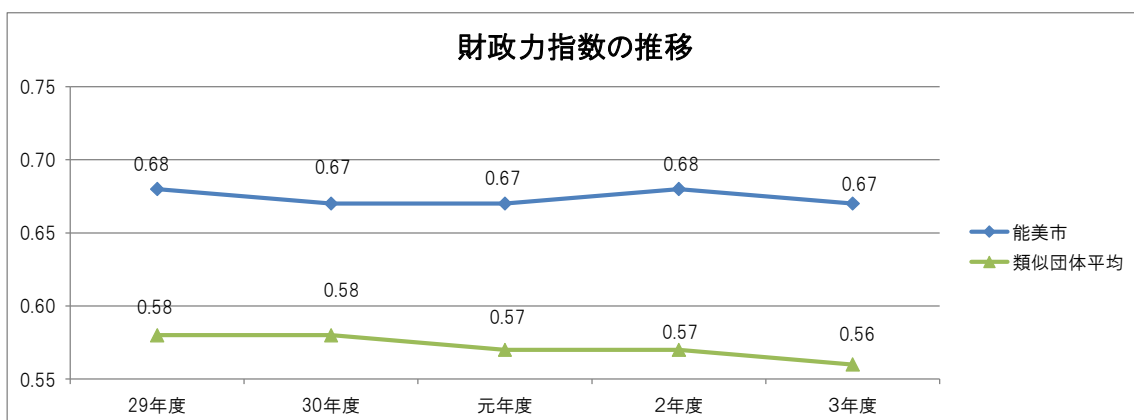
(3) 主要財政指標の推移

① 財政力指数

(単位:%)

区 分	29年度	30年度	元年度	2年度	3年度
能美市	0.68	0.67	0.67	0.68	0.67
類似団体平均	0.58	0.58	0.57	0.57	0.56

* 財政力指数とは、財政力(体力)を示す指数です。この指数が高いほど自主財源の割合が高く、財政力が強い団体といえます。

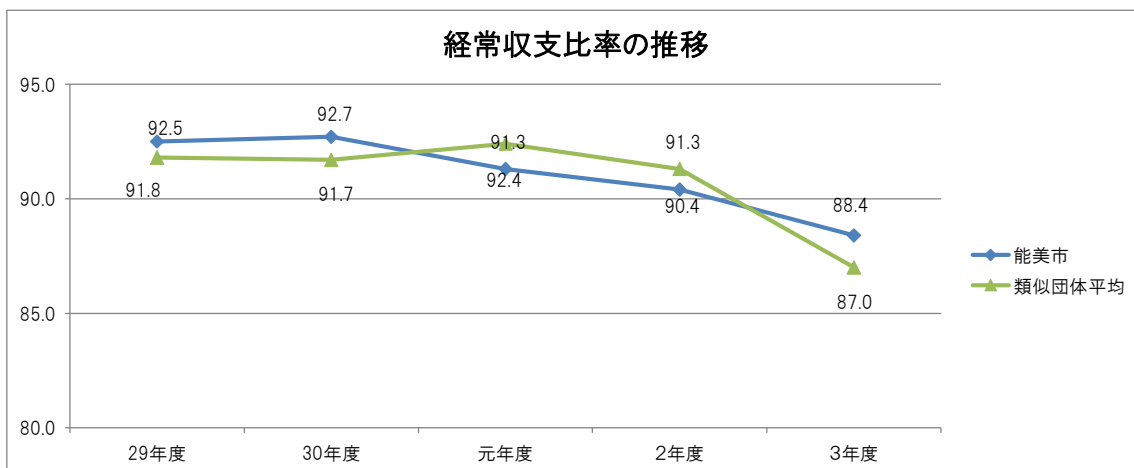


② 経常収支比率

(単位:%)

区 分	29年度	30年度	元年度	2年度	3年度
能美市	92.5	92.7	91.3	90.4	88.4
類似団体平均	91.8	91.7	92.4	91.3	87.0

* 経常収支比率は財政構造の弾力性を判断する指標です。この比率が低いほど、弾力性が大きいといえます。

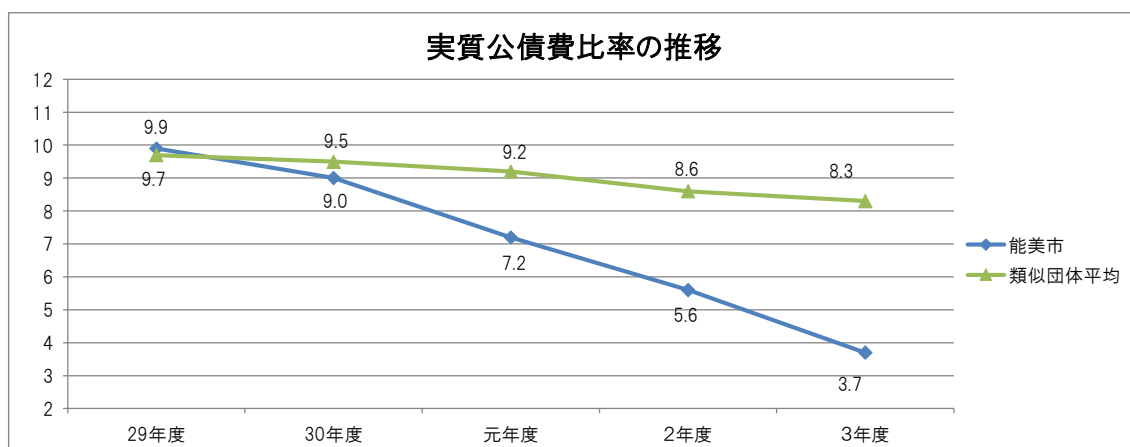


③実質公債費比率

(単位:%)

区 分	29年度	30年度	元年度	2年度	3年度
能美市	9.9	9.0	7.2	5.6	3.7
類似団体平均	9.7	9.5	9.2	8.6	8.3

* 借入金(地方債)の返済及びこれに準じる額の程度を示します。数値が大きいほど、返済の資金繰りが厳しい事を表します。



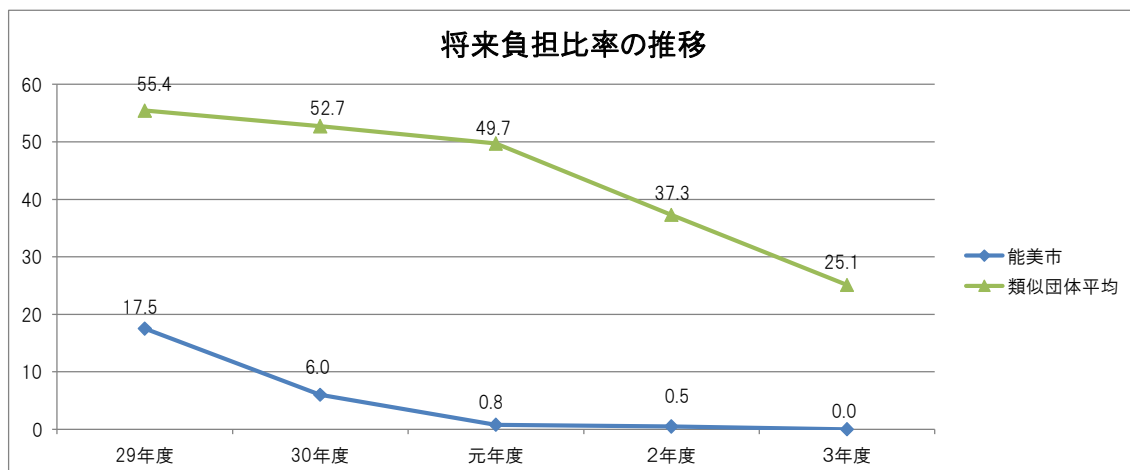
④将来負担比率

(単位:%)

区 分	29年度	30年度	元年度	2年度	3年度
能美市	17.5	6.0	0.8	0.5	—
類似団体平均	55.4	52.7	49.7	37.3	25.1

* 借入金(地方債)や将来支払っていく可能性のある負担額等の現時点での残高の程度を表します。

数値が大きいほど、今後の財政を圧迫する可能性が高いことを表します。



6. 令和3年度主要事業の決算概要

==== 主要事業の決算概要について ====

- ・『事業・施策の7本柱』順及び『新型コロナウイルス感染症対策』を記載しています。
- ・予算現額は、当初予算に補正予算と前年度からの繰越予算を加減した総額となっています。
- ・予算を翌年度に繰り越して執行する事業は、予算現額の後に「翌年度への繰越額を含む」と付記しています。

事業・施策の7本柱

【子育て・住環境の充実】

◆コミュニティバス運行事業(予算現額 107,480千円) 運行委託:バス車両8台、年間運行日数362日 利用者延べ138,886人	106,672千円
◆コミュニティバス利用促進事業(予算現額 1,478千円) 能美市誕生15周年記念事業を実施	1,259千円
◆公共交通システム構築事業(予算現額 2,643千円) コミュニティバス基礎調査を業務委託	2,457千円
◆域外交通アクセス対策事業(予算現額 1,264千円) 冬季間の高校通学バス利用費へ補助金を交付 利用者81人	1,264千円
◆定住促進助成交付金事業(予算現額 38,350千円) 定住促進による人口増加を目指し、若者世代の住宅取得に対する補助 200件	38,350千円
◆結婚新生活支援事業(予算現額 3,677千円) 市内で新婚生活を始める夫婦を対象に、新生活のスタートアップに係るコストを支援 15件	3,677千円
◆個人番号カード交付事業(予算現額 26,948千円) 通知カードの送付や番号カード交付にかかる経費	26,810千円
◆町内街灯(防犯灯)整備補助事業(予算現額 4,549千円) 町会・町内会が設置する街灯(防犯灯)整備に対する補助 LED化率 87.9%	4,531千円
◆合葬墓整備事業(予算現額 94,210千円) ^{※翌年度への繰越額を含む} 根上翠ヶ丘墓園内に合葬式墓地を建設	30,237千円
◆廃棄物収集業務委託事業(予算現額 90,981千円) 家庭用のごみ収集業務委託 可燃・不燃879か所、資源110か所	90,535千円

事業・施策の7本柱
【子育て・住環境の充実】

◆焼却施設改修事業(予算現額 90,417千円) 美化センターごみ焼却施設補修工事等	89,991千円
◆妊産婦医療費助成事業(予算現額 6,000千円) 妊娠及び出産に伴う疾病に対する医療費支給 延べ206人、423件	3,964千円
◆子宝支援給与金支給事業(予算現額 21,986千円) 不妊及び不育治療に対する医療費支援 延べ187件	21,986千円
◆乳幼児・児童医療費助成事業(予算現額 199,937千円) 乳幼児及び児童・生徒に対する医療費支援 延べ44,734人、90,833件	198,456千円
◆のみっ子すくすく助成券支給事業(予算現額 9,314千円) 出生から満2歳までの児童の保護者に紙おむつ、粉ミルクを購入できる助成券を支給 610人	8,623千円
◆保育園運営費(予算現額 1,699,183千円) 能美市立保育園での保育と、それに伴う必要な運営費 14園	1,651,698千円
◆大釜屋保育園施設改修事業(予算現額 14,106千円) 大釜屋保育園屋上防水改修工事等	13,741千円
◆福島保育園施設整備事業・認定こども園用地取得事業(予算現額 252,920千円) 保育園の民営化に伴う施設整備補助金、土地購入費	252,920千円
◆福島こども園運営費(予算現額 115,822千円) 福島こども園運営に係る負担金及び補助金 利用児童数延べ746人	102,276千円
◆ひとり親家庭等医療費助成事業(予算現額 24,151千円) 保険診療自己負担分の償還払い 延べ3,557人、9,105件	23,683千円



事業・施策の7本柱

【産業振興・企業誘致推進・人財確保対策】

◆大学連携事業(予算現額 2,360千円) 学官連携技術サービス負担金 2事業	1,604千円
◆U・I・Jターン就職促進事業(予算現額 1,800千円) U・I・Jターンより能美市内企業に就職した者への家賃補助 31件	1,640千円
◆創業支援事業(予算現額 5,690千円) ^{※翌年度への繰越額を含む} 創業予定者への補助及び創業塾(商工会)の開催 5件	3,690千円
◆事業承継支援事業(予算現額 1,000千円) ジュニア起業家スクールの開催、事例紹介動画の制作	1,000千円
◆地域経済活性化事業(予算現額 5,362千円) 民間消費の市外流出を防ぐため、のみ商業協同組合発行の商品券を贈呈 転入者2千円:1,569人、婚姻者5千円:225組	4,275千円
◆産業振興奨励事業(予算現額 4,570千円) 工場の新增設・機械設備等の整備に対し補助 4件	4,570千円
◆九谷焼後継者定着拡大支援事業(予算現額 4,020千円) 九谷焼技術研修所卒業生を雇用した場合に支払給与の1/4補助 10件	3,869千円
◆企業立地促進事業(予算現額 451,220千円) 企業立地促進に関する条例に基づく補助金を交付 13件	451,220千円
◆宿泊施設立地促進事業(予算現額 37,500千円) 新たに宿泊施設を運営する事業者へ補助金を交付 1件	37,500千円
◆産学官金協力推進費(予算現額 1,842千円) 産学官金の連携の促進につながる事業や団体に対し負担金・補助金を交付	1,066千円

【産業振興・企業誘致推進・人財確保対策】

- ◆生産調整等特別助成事業(予算現額 26,693千円)
生産調整(転作)実施者に対する補助 延べ195.1ha

24,390千円
- ◆地域振興作物特別助成事業(予算現額 3,324千円)
地域振興作物の作付けに対する助成(かぼちゃ、玉ねぎ、ハトムギ、山菜、丸いも、ゆず、ねぎ)

2,764千円
- ◆6次産業推進事業(予算現額 1,079千円)
6次化商品の開発に対する補助 3者

1,079千円
- ◆環境保全型農業直接支払事業(予算現額 7,376千円)
有機農業、減農薬・減化学肥料農業による環境保全への取組に補助金を交付 25経営体

7,375千円
- ◆多面的機能支払事業(予算現額 55,872千円)
農地や農業用施設の保全管理、農村環境の保全に取り組む集落に補助金を交付 45地区
水路等の農業施設の長寿命化に取り組む集落に補助金を交付 3地区

55,397千円
- ◆農地耕作条件改善事業(予算現額 10,500千円)※翌年度への繰越額を含む
福島排水路改修工事に伴う測量設計業務

5,115千円
- ◆加賀の木づかい奨励事業(予算現額 1,500千円)
県産材を一定要件以上使用した住宅建築者に補助金を交付 6件

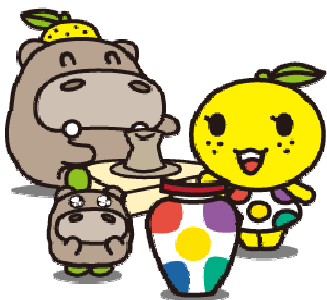
1,400千円



事業・施策の7本柱

【交流人口の拡大】

- | | |
|--|----------|
| ◆賑わい施設等立地促進事業(予算現額 9,800千円) | 9,800千円 |
| 賑わい施設の開設を支援するための補助金を交付 2件 | |
| ◆九谷焼美術館「浅蔵五十吉記念館」管理費(予算現額 9,380千円) | 8,790千円 |
| 陶芸家二代浅蔵五十吉氏の代表作を展示している「浅蔵五十吉記念館」の管理費 入館者数6,578人 | |
| ◆九谷焼美術館「体験館」管理費(予算現額 21,324千円) | 20,587千円 |
| ロクロや絵付けを体験できる「体験館」の管理費 入館者数6,587人 | |
| ◆九谷焼美術館「五彩館」運営補助事業(予算現額 34,765千円) | 34,492千円 |
| 「紺青」「朱赤」「紫」「緑」「黄」の五彩に分かれた館内で、名品の常設展示を行っている「五彩館」の運営を補助 入館者数 10,600人 | |
| ◆九谷焼美術館「職人工房」管理費(予算現額 2,688千円) | 2,202千円 |
| 若手作家の作業風景が見学できる「職人工房」の管理費 入所状況 3室/4室 | |
| ◆九谷陶芸村活性化事業(予算現額 800千円) | 643千円 |
| 九谷陶芸村の活性化に向けた基本構想調査を実施 | |
| ◆外国人にやさしいまちづくり事業(予算現額 18,720千円) | 16,730千円 |
| 協会への運営補助等、語学支援・生活支援、外国人と交流する場の創出 | |
| ◆能美アートde元気プロジェクト事業(予算現額 3,401千円) | 3,109千円 |
| 九谷ぬり絵コンテストを実施、観光PRパネルの展示 | |



◆キャラクター九谷絵付け体験事業(予算現額 1,693千円) 絵付け用九谷焼フィギュア新作4作発表	1,489千円
◆観光地ブランド化推進事業費補助金(予算現額 1,550千円) 九谷焼アクセサリー商品開発、制作、企画展出展及び装飾技術取講座開催等に補助	1,550千円
◆地域活性化起業人交流プログラム事業(予算現額 8,000千円) 三大都市圏に所在する旅行業に従事する社員を地域活性化起業人として受入、新しい人の流れを創出	8,000千円
◆観光デスティネーション補助金(予算現額 480千円) 誘客推進と回遊性向上を目的に市内宿泊者に宿泊費の一部を補助 5団体、延べ1,370人	480千円
◆プロモーション事業(予算現額 8,493千円) 観光プロモーション活動として、雑誌等への広告掲載、デジタルスタンプラリー等を実施	8,018千円
◆史跡能美古墳群及び埋蔵文化財総合活用事業(予算現額 4,209千円) 西山1号墳出土遺物保存処理業務及び能美古墳群を紹介するリーフレット等の印刷	4,039千円
◆能美ふるさとミュージアム賑わい創出事業(予算現額 10,224千円) 幅広い世代が集い、能美の魅力発信のランドマークとなるよう多様なイベントを開催	10,029千円
◆オリンピック・パラリンピック関連事業(予算現額 6,170千円) 能美市出身の出場選手を応援することで市のスポーツ交流人口の増加を図る	5,314千円
◆聖火リレー関連事業(予算現額 5,530千円) オリンピック・パラリンピック聖火リレーを実施	2,906千円



事業・施策の7本柱

【教育力の向上】

- ◆小学校施設整備事業(予算現額 95,251千円)^{※翌年度への繰越額を含む} 71,866千円
浜小学校玄関庇防水改修、湯野小学校冷温水発生機改修、粟生小学校駐車場整備、辰口中央小学校自動火災報知設備更新等
- ◆中学校施設整備事業(予算現額 25,125千円)^{※翌年度への繰越額を含む} 21,612千円
根上中学校ダムウェーター改修、寺井中学校保健室空調機設置、辰口中学校少人数・多目的教室空調設置等
- ◆視聴覚機器等活用モデル事業(予算現額 35,411千円) 33,977千円
小学校4～6年生の各学級と特別支援学級に電子黒板の購入(56台)
- ◆情報機器活用推進事業(予算現額 2,537千円) 1,485千円
英語コミュニケーションソフト購入
- ◆スクールサポートスタッフ配置事業(予算現額 9,916千円) 9,546千円
市内小中学校に各校1人ずつ配置(11人配置)
- ◆学力向上推進事業(予算現額 1,606千円) 1,128千円
市独自に小学校5年生、中学校1・2年生の計1,421人に対し学力調査を実施
- ◆キャリア教育推進事業(予算現額 522千円) 456千円
様々な分野で活躍する地元出身者の講演会を実施
- ◆統合型校務支援システム導入事業(予算現額 2,243千円) 1,670千円
教務系、保健系、指導要録等の学籍関係、学校事務系等の統合した機能を有するシステムを導入
- ◆中学校指導書等整備事業(予算現額 8,366千円) 8,364千円
教師用デジタル教科書及び指導書、英語用ピクチャーカード等を購入

事業・施策の7本柱
【子育て・住環境の充実】

- ◆コミュニティスクール事業(予算現額 3,526千円) 2,555千円
学校・家庭・地域が連携し子どもたちを育てる活動を実施
- ◆史跡能美古墳群保存整備事業(予算現額 172,590千円)^{※翌年度への繰越額を含む} 100,944千円
西山古墳群保存整備工事、末寺山古墳群法面保護工事、能美古墳群樹木伐採業務等
- ◆根上総合文化会館改修事業(予算現額 41,619千円) 41,502千円
トイレ改修工事、外壁タイル改修工事、ワイヤレスマイク装置更新等
- ◆根上学習センター改修事業(予算現額 11,105千円) 10,935千円
中央制御装置改修工事、気中開閉器取替工事、通路改修工事等
- ◆根上総合文化会館主催事業費(予算現額 3,228千円) 3,092千円
いしかわ・金沢風と緑の楽都音楽祭(240人)、ファミリーコンサート(332人)を開催
- ◆スポーツ施設整備費(予算現額 23,937千円) 20,906千円
寺井野球場非常放送設備改修工事、根上パークゴルフ場橋改修工事、
道林寺公園整備計画基本業務委託、浜小学校夜間照明施設撤去工事等
- ◆物見山陸上競技場整備事業(予算現額 70,926千円) 70,917千円
物見山陸上競技場改修工事、物見山陸上競技場改修工事監理業務改委修託
- ◆陸上競技場公認取得(予算現額 93,477千円) 92,824千円
物見山陸上競技場公認更新改修工事等
- ◆寺井体育館改修事業(予算現額 166,040千円) 166,038千円
寺井体育館改修工事、寺井体育館改修工事監理業務委託等



事業・施策の7本柱

【安全安心のまちづくり】

◆社会福祉協議会助成事業(予算現額 80,562千円) 法人運営事業、地域福祉活動事業、ボランティアセンター事業補助金	65,148千円
◆健康増進施設整備事業(予算現額 369,700千円) ^{※翌年度への繰越額を含む} 新施設建設工事に係る委託料等	160,423千円
◆介護給付事業(障害者福祉サービス)(予算現額 501,304千円) 居宅での身体介護や家事援助支援、施設通入所による入浴・排泄・食事等の介護の提供	499,503千円
◆生活保護事業(予算現額 301,065千円) 生活保護実施に伴う生活、住宅、医療、介護等の扶助費 116世帯137人	299,966千円
◆生活困窮者自立支援事業(予算現額 20,017千円) 生活に困窮している人に対し、自立に向けた支援を実施 延べ1,657件	18,989千円
◆介護用品購入助成事業(予算現額 32,000千円) 在宅介護者の介護用品購入助成券を支給 助成者数965人、交付枚数 48,701枚	31,907千円
◆地域共生社会推進事業(予算現額 43,998千円) 根上・寺井・辰口あんしん相談センターの運営や、市民が地域課題を把握し解決を試みる体制づくり 強い互助づくりの支援体制の構築	41,609千円
◆予防接種事業(予算現額 148,542千円) ^{※新型コロナ対策分は除く} 各種予防接種を行うことにより、疾病の発生及び重症化を予防 延べ22,820人	135,931千円
◆各種がん検診事業(予算現額 59,650千円) 肺、胃、大腸、前立腺、子宮頸部、乳がんの検診等を実施 延べ14,331人	58,482千円
◆妊産婦・乳幼児医療機関委託健診事業(予算現額 47,916千円) 医療機関及び助産施設に妊産婦・乳児の健康診査を委託 延べ5,402人	47,914千円

事業・施策の7本柱
【安全安心のまちづくり】

◆除雪・消雪事業(機械)(予算現額 136,521千円) 除雪機械による除雪費用 除雪延長356km	136,150千円
◆市道改良事業(予算現額 115,471千円) ^{※翌年度への繰越額を含む} 山口翠ヶ丘3号線ほか19路線	56,353千円
◆市道消雪施設更新事業(予算現額 160,852千円) ^{※翌年度への繰越額を含む} 老朽化に伴う消雪管、井戸等の更新等	94,574千円
◆やさしい道路空間整備事業(予算現額 43,050千円) ^{※翌年度への繰越額を含む} 福岡町地内の歩道整備、有蓋化等の道路改良工事	20,724千円
◆寺井地区都市再生整備計画事業(予算現額 21,671千円) 道路改良、補償費及び事業評価業務委託等	19,380千円
◆鳥獣被害対策事業(予算現額 6,527千円) 市有害鳥獣捕獲隊に捕獲等を委託 イノシシ31頭、クマ2頭、ニホンジカ12頭を捕獲	5,869千円
◆消防車両等購入事業(予算現額 69,945千円) 消防ポンプ自動車(辰口分団)の更新及び高規格救急自動車を新規整備	69,943千円
◆消防装備整備事業(予算現額 22,706千円) 消防職員用個人防火装備(防火衣上下、防火ヘルメット、墜落制止用器具)の更新	22,706千円
◆防災士育成費(予算現額 1,310千円) 防災士養成のため講座受講料、登録料を負担 受講者35人	865千円
◆防災情報伝達システム整備事業(予算現額 22,596千円) 防災行政無線の更新工事及び伝達手段の多重化・多様化に着手	22,593千円

事業・施策の7本柱

【シティプロモーション】

- ◆ふるさと寄附金推進事業(予算現額 34,520千円) 32,701千円
ふるさと納税に対する寄附御礼品及び業務委託料等 寄附2,401件 総額65,226千円

- ◆シティプロモーション事業(予算現額 38,935千円) 38,031千円
プロモーション動画・ホームページ制作、公共施設への有機ELモニター設置(19施設、計100台)
市民ホール活用企画展示(12回)、プレスリリース配信サービス活用(10回)

- ◆広域連携によるプロモーション推進事業(予算現額 2,780千円) 2,780千円
3大都市圏主要駅のデジタルサイネージ及びチューブを活用しPR活動を実施

- ◆移住・定住促進戦略事業(予算現額 6,063千円) 4,535千円
子育て専門誌への支援制度掲載、定住促進パンフレットの改訂・増刷

- ◆移住体験交流事業(予算現額 215千円) 35千円
ちよい住み体験滞在施設の借上料

- ◆婚姻・出生アニバーサリー事業(予算現額 1,450千円) 1,320千円
能美市オリジナル婚姻届・出生届等作製及び記念品の進呈

- ◆能美市検定実施事業(予算現額 1,045千円) 888千円
能美ふるさと検定実施 受検数 887人

- ◆小松・能美連携観光推進事業(予算現額 10,000千円) 10,000千円
小松市と連携した九谷焼プロモーション事業『KUTANism』の開催
リアルエキシビジョン訪問者 3,039人、webユーザー等オンライン合計 76,839人



◆議会システム更新事業(予算現額 24,870千円) 議場システム更新工事及び設計業務委託	24,861千円
◆能美市役所省エネルギー化事業(予算現額 5,556千円) 本庁舎空調等の効率的な機器の整備と維持管理	5,304千円
◆SDGs推進事業(予算現額 9,323千円) のみSDGs円卓会議・専門分科会を立ち上げ、情報発信サイトや相談窓口の開設等	9,314千円
◆AI・RPA推進事業(予算現額 2,280千円) 納税コールセンター催告結果のシステム入力業務、ほか2業務にRPAを導入	2,279千円
◆債権管理適正化事業(予算現額 2,200千円) 職員の徴収スキル向上、未収債権の現状分析等を債権管理適正化コンサルタントへ業務委託	2,200千円
◆滞納整理適正化事業(予算現額 6,896千円) 滞納整理指導員やコールセンターの活用、滞納処分を進めるための鑑定手数料等	5,494千円
◆行政証明書交付サービス事業(予算現額 4,562千円) マイナンバーカード窓口申請者に1,000円の「のみ共通商品券」を贈呈	4,562千円
◆電子データ管理システム構築事業(予算現額 2,500千円) 工事完了後の電子成果品等を一元管理	2,255千円



新型コロナウイルス感染症対策

【安全安心対策】

- ◆保育施設安全管理対策事業(予算現額 5,054千円) 4,615千円
園舎消毒業務(8園分)

- ◆児童館安全管理対策事業(予算現額 1,831千円) 1,230千円
自動手指消毒器・消毒器台及びサーキュレーターの購入

- ◆病院事業会計繰出金(予算現額 18,780千円) 18,780千円
抗ウイルス・抗菌コーティング作業の実施や病室等カーテンの購入等の市立病院における
感染予防対策に対して繰出

- ◆南加賀広域圏事務組合急病センター分(予算現額 5,415千円) 5,415千円
地域の救急医療体制を守るため、休日、夜間に対応する南加賀急病センターを支援

- ◆定期予防接種事業(予算現額 5,615千円) 5,614千円
高齢者インフルエンザ自己負担額の減額

- ◆任意予防接種助成事業(予算現額 4,747千円) 4,747千円
妊婦と高校生以下のインフルエンザ接種及び高齢者肺炎球菌接種助成

- ◆新型コロナウイルスワクチン接種事業(予算現額 471,322千円) 469,691千円
新型コロナワクチン接種(個別接種延べ65,950人、集団接種延べ14,902人)及び
コールセンター設置等

- ◆新型コロナウイルス検査助成事業(予算現額 2,000千円) 1,708千円
行政検査以外のPCR検査費用の助成

- ◆学校安全管理対策事業(予算現額 7,451千円) 7,450千円
感染症対策のための衛生消耗品等の購入

【家計対策】

- ◆子育て世帯臨時特別支援事業(予算現額 41,885千円)

18歳以下の対象児童1人当たり100千円を支給(所得制限で対象外となっていた世帯に支給) 支給件数 413件

41,355千円
- ◆子育て世帯への臨時特別給付金事業(予算現額 849,824千円)

18歳以下の対象児童1人当たり100千円を支給(所得制限あり) 支給件数 8,424件

844,810千円
- ◆子育て世帯生活支援特別給付金事業(予算現額 39,800千円)

ひとり親世帯に給付金を支給 受給世帯 延べ302世帯、児童数478人
非課税世帯のひとり親世帯以外に給付金を支給 受給世帯 延べ160世帯、児童数289人

39,798千円
- ◆市内施設・店舗応援事業(予算現額 101,900千円)^{※翌年度への繰越額を含む}

のみ応援特典券の第3弾及び第4弾を実施

65,045千円

【経済対策】

- ◆能美市新型コロナウイルス感染拡大防止協力金(予算現額 13,012千円)

休業要請等に応えた事業所への協力金

13,011千円
- ◆商工業振興資金信用保証料補助金(予算現額 5,340千円)

石川県小口事業資金及び石川県小口零細事業資金の借入保証料の補助 41件

5,337千円
- ◆ものづくり企業等技術力発信事業(予算現額 14,900千円)

市内企業を紹介するウェブサイトの制作

14,824千円
- ◆のみブランド化推進事業(予算現額 6,400千円)

のみブランドの認証、能美市大図鑑サイト「能美のお土産」「能美の飲食店」サイト更新

5,942千円
- ◆能美市で能ん美り宿泊キャンペーン事業(予算現額 28,990千円)

北陸3県にお住まいの方を対象に市内宿泊施設利用時の旅行代金割引及びのみ共通商品券交付 利用者 延べ7,038人

28,989千円

令和3年度決算のあらまし

令和4年9月発行

能美市総務部財政課

〒923-1297 石川県能美市来丸町1110番地