

# 令和5年 火災・救急・救助統計



NOMICITY FIREDEPT.  
能美市

# 目 次

---

## ◇ 火災統計

令和5年火災概要	1
令和5年・令和4年火災概要比較表	2
火災状況・出火原因別火災発生状況	3
火災発生状況	4
月別火災状況	5
月別・曜日別・時間別火災状況	6

## ◇ 救急・救助統計

令和5年救急・救助概要	7
令和5年・令和4年救急概要比較表	8
月別救急出場件数および搬送人員	9
曜日別出場件数および搬送人員	10
時間別出場件数・収容所要時間別搬送人員	11
管内管外別搬送人員・発生場所別搬送人員	12
年齢区分別、傷病程度別搬送人員	13
令和5年救助活動状況及び前年比較	14
令和5年・令和4年救助事故事案内訳	15
月別ドクターヘリ・ドクターカー利用件数	16
令和5年P A連携件数表	17～18
令和5年配置転換件数表	19～20

# 火災統計



# 令和5年火災概要

## 1. 火災件数

火災件数は**5件**で、前年（8件）より3件減少しました。

## 2. 火災種別件数

火災種別件数では、建物火災が**2件**（前年3件）、林野火災が**0件**（前年1件）  
車両火災が**3件**（前年2件）、その他火災が**0件**（前年2件）となりました。

## 3. 焼損棟数及び焼損床面積

焼損棟数は**2棟**（全焼0棟、部分焼1棟、ぼや1棟）で、前年（3棟）に比べ1棟  
減少しました。

焼損床面積は**0㎡**（前年190㎡）で、前年に比べ190㎡減少しました。

## 4. 損害額

損害額は、**3,535千円**（前年26,644千円）で、前年に比べ  
23,109千円減少しました。

## 5. 死者及び負傷者

死者は0人（前年0人）で同数でした。負傷者は1人（前年0人）で1名増加しま  
した。



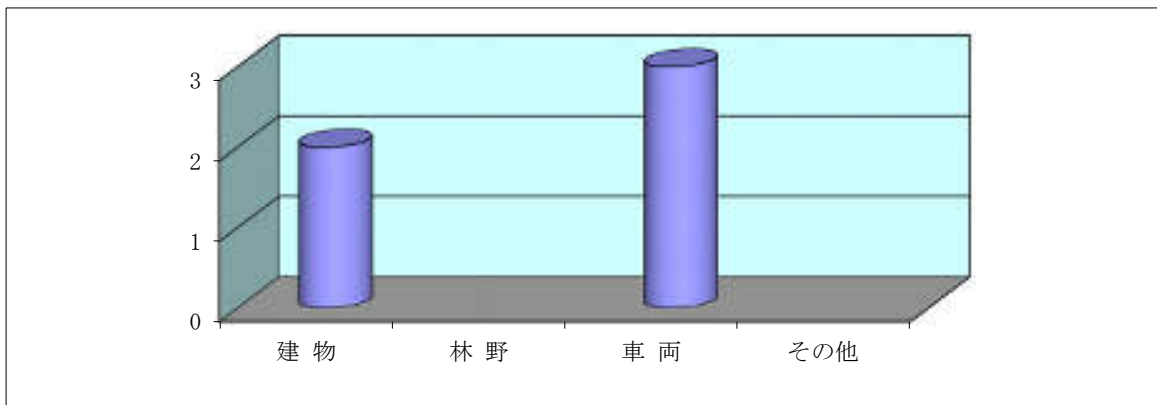
## 令和5年・令和4年 火災概要比較表

区分		年別	令和5年	令和4年	増減
出火件数			5	8	△3
火災種別	建物火災		2	3	△1
	林野火災		0	1	△1
	車両火災		3	2	1
	その他火災		0	2	△2
推定損害額(千円)			3,535	26,644	△23,109
建物焼損床面積(m <sup>2</sup> )			0	190	△190
林野焼損面積(a)			0	3	△3
空地等焼損面積(m <sup>2</sup> )					
焼失棟数	全焼				
	半焼				
	部分焼		1	3	△2
	ぼや		1	0	1
死傷者	死者				
	負傷者		1	0	1
罹災世帯数			1	2	△1
罹災者数			2	7	△5
物件1件当りの推定損害額(千円)			707	3,331	△2,624
物件1件当りの焼損床面積(m <sup>2</sup> )			0	95	△95
林野火災1件当りの焼損面積(a)			0	3	△3
空地等1件当りの焼損面積(m <sup>2</sup> )					

(△は減少)

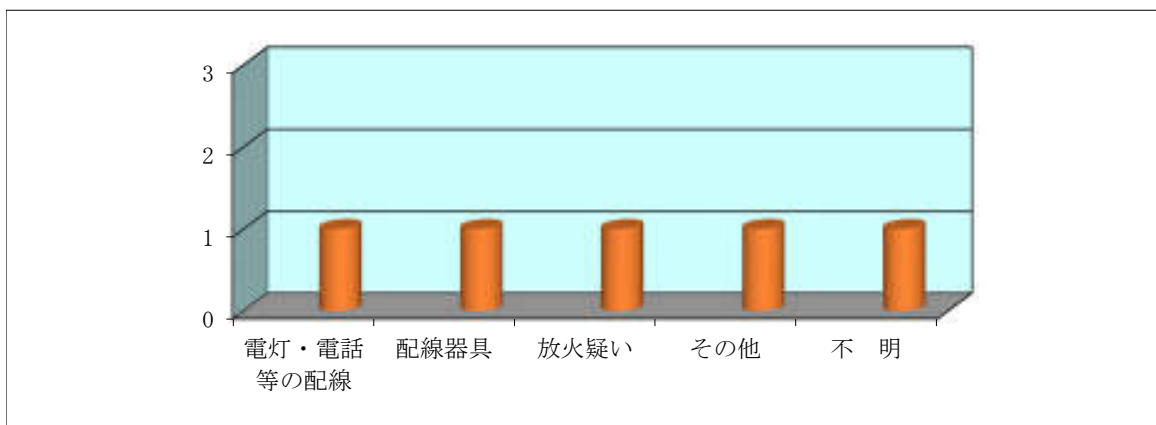
## 火災状況

区分	火災件数					建物焼損床面積 (m <sup>2</sup> )	林野焼損面積 (a)	損害額 (千円)				
	建物	林野	車両	その他	計			建物	林野	車両	その他	計
内 訳	2		3					8		3,527		



## 出火原因別火災発生状況

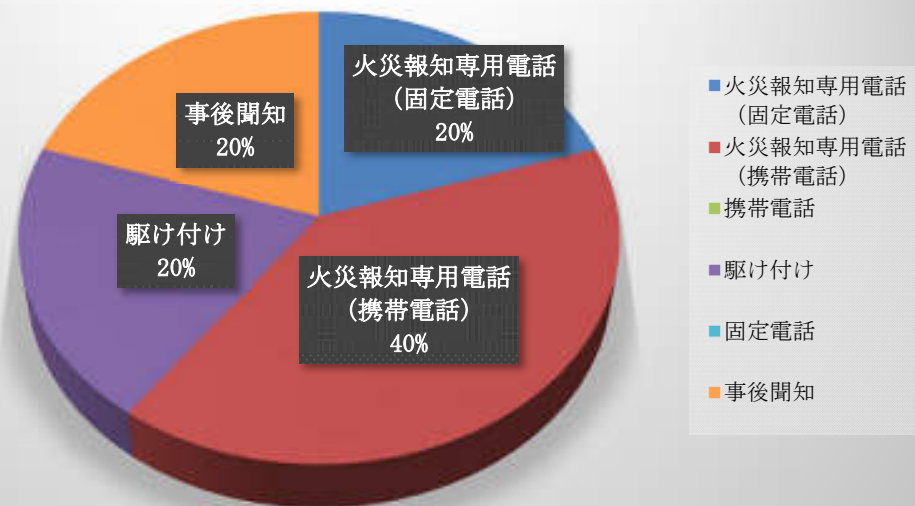
出 火 原 因	件数	火災種別
電灯・電話等の配線	1	建物
配線器具	1	建物
放火疑い	1	車両
その他	1	車両
不 明	1	車両



## 火災発生状況

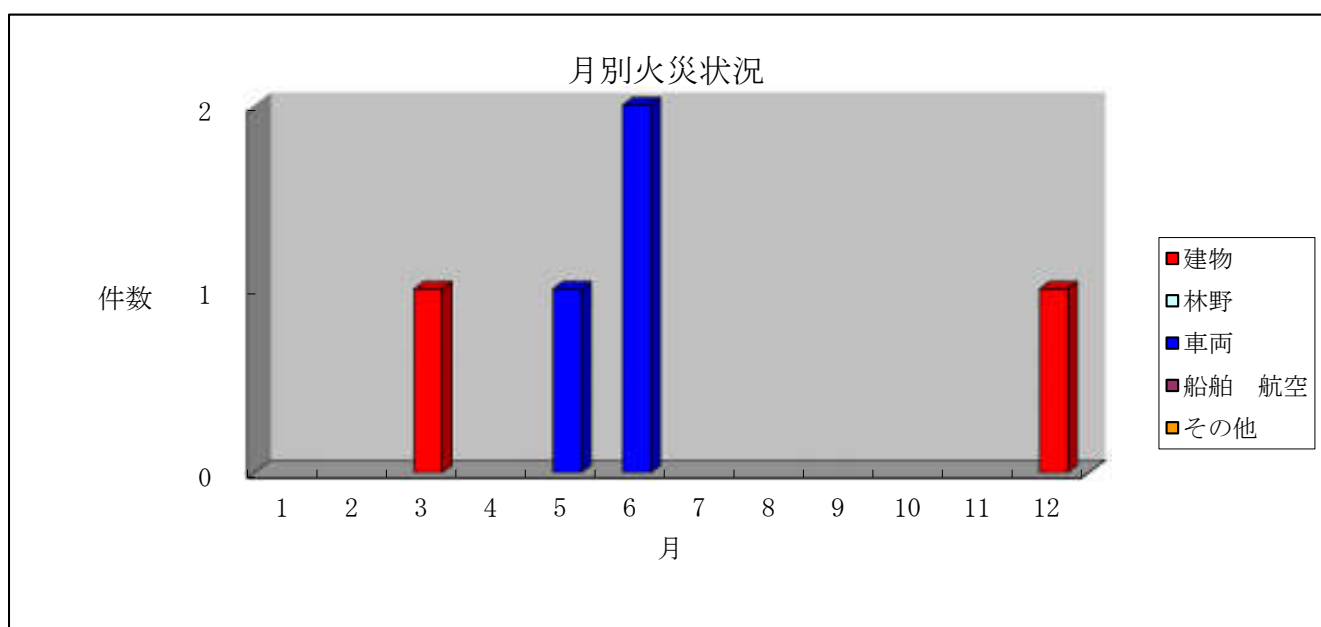
事案	区分	覚知種別	火災種別	建物焼損床面積 (㎡)	林野焼損面積 (a)	損害額 (千円)	気象			
							天候	気温 (℃)	風速 (m)	湿度 (%)
1		事後聞知	建物火災	0	0	2	曇り	11.0	3.0	88.0
2		駆け付け	車両火災	0	0	393	晴	18.0	2.1	75.5
3		火災報知専用電話 (携帯電話)	車両火災	0	0	198	晴	28.2	1.6	68.3
4		火災報知専用電話 (固定電話)	車両火災	0	0	2,936	雨	24.0	2.0	90.0
5		火災報知専用電話 (携帯電話)	建物火災	0	0	6	雪	0.0	0.0	93.4
合計				0	0	3,535				

### 覚知別割合



## 月別火災状況

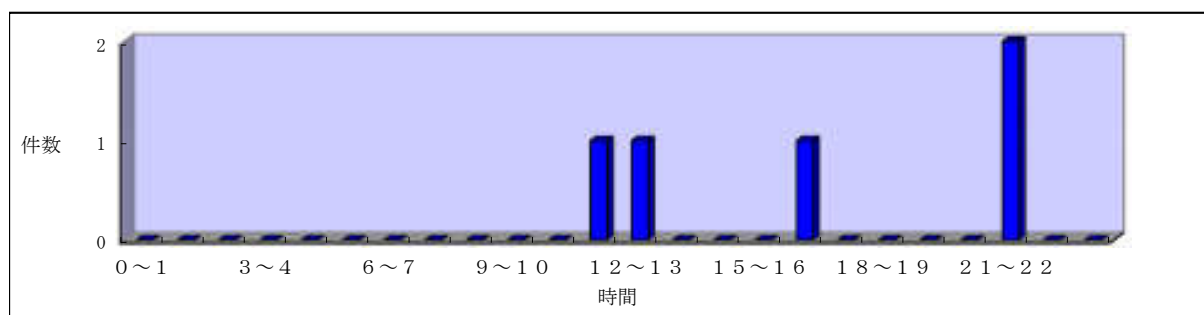
月		区分	合計	1月	2月	3月	4月	5月	6月	7月	8月	9月	10月	11月	12月
火災 件数	総件数		5			1		1	2						1
	建物		2			1									1
	林野														
	車両		3					1	2						
	船舶 航空 その他														
焼損 棟数等	建物	全焼													
		半焼													
		部分焼 ぼや	1												1
	車両		3			1		1	2						
	船舶 航空														
罹災 世帯	計		1												1
	全損														
	半損 小損		1												1
罹災人員		人	2												2
建物焼損床面積		m <sup>2</sup>													
林野焼損面積		a													
損害 見積額	合計		3,535			2		393	3,134						6
	建物	小計	8			2									6
		建物	6												6
		収容物	2			2									
	林野														
	車両		3,527						393	3,134					
船舶 航空 その他															
死者		人													
負傷者		人	1			1									



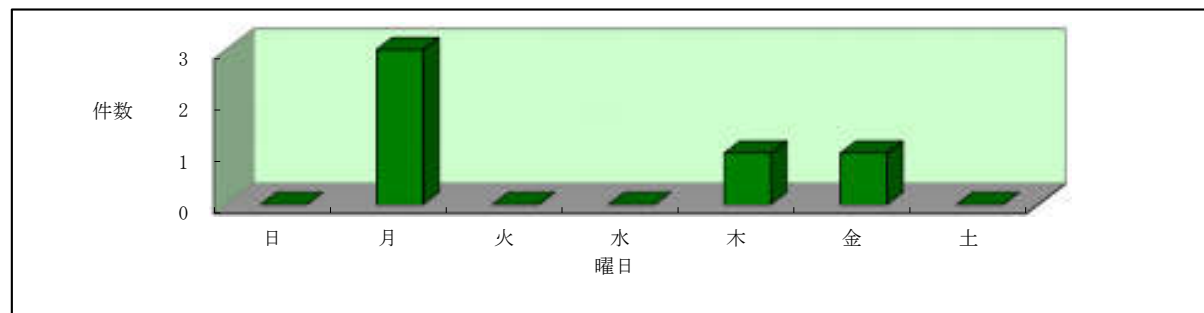


## 月別・曜日別・時間別 火災状況

時間	月	合計	1月	2月	3月	4月	5月	6月	7月	8月	9月	10月	11月	12月
火災件数		5			1		1	2						1
0～1														
1～2														
2～3														
3～4														
4～5														
5～6														
6～7														
7～8														
8～9														
9～10														
10～11														
11～12		1						1						
12～13		1					1							
13～14														
14～15														
15～16														
16～17		1			1									
17～18														
18～19														
19～20														
20～21														
21～22		2						1						1
22～23														
23～24														



曜日	月	合計	1月	2月	3月	4月	5月	6月	7月	8月	9月	10月	11月	12月
火災件数		5			1		1	2						1
日														
月		3			1			2						
火														
水														
木		1					1							
金		1												1
土														



# 救急・救助統計



## 令和5年救急・救助概要

### 救 急

#### 1. 出場件数及び搬送人員

出場件数は**2,188件**で、前年(2,066件)に比べ122件増加しました。  
また、搬送人員は**2,074人**で、前年(1,974人)に比べ100人増加しました。

このことから、令和5年は、1日平均**6.0件**(前年5.7件)の割合で救急隊が出場し、同じく1日平均**5.7人**(前年5.4人)の割合で救急隊により傷病者が搬送されたこととなります。

#### 2. 事故種別状況

事故種別の状況は、急病**1,465件**(前年比92件増)で、全体の67.0%、交通事故**96件**(前年比15件増)で、全体の4.4%、一般負傷**342件**(前年比18件減)で、全体の15.6%となっています。

また、搬送人員では、急病**1,395人**(前年比82人増)で全体の67.2%、交通事故**89人**(前年比7人増)で全体の4.3%、一般負傷**327人**(前年比20人減)で全体の15.7%となっています。

### 救 助

#### 1. 出動件数及び救助人員

令和5年の救助出動件数は**18件**で、前年(28件)に比べ10件減少しました。  
また、活動件数は**9件**であり、前年(16件)に比べ7件減少しました。

救助人員は**10人**で内訳は交通事故5人、建物による事故2人、その他3人(搬送支援2人、閉じ込め1人)となっています。



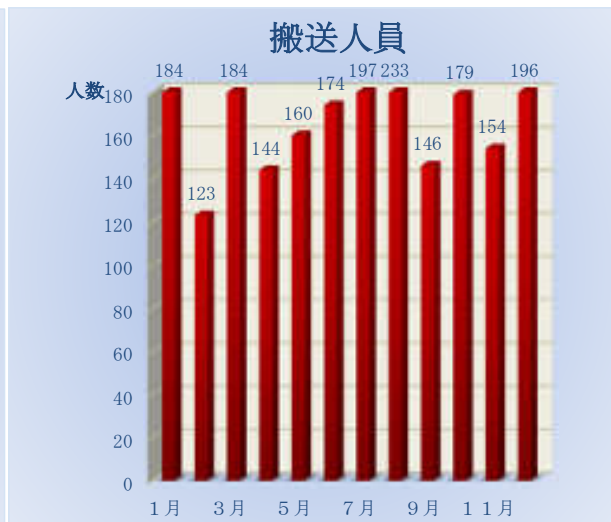
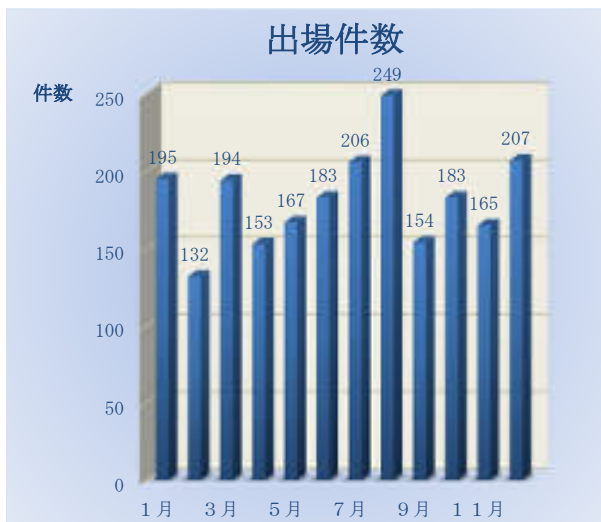
## 令和5年・令和4年 救急概要比較表

区分		年別			
		令和5年	令和4年	増減	
救急出場件数		2,188	2,066	122	
事故種別	火災	1	1	0	
	自然災害	0	0	0	
	水難	2	6	△4	
	交通事故	96	81	15	
	労働災害	47	31	16	
	運動競技	8	13	△5	
	一般負傷	342	360	△18	
	加害	3	7	△4	
	自損行為	17	19	△2	
	急病	1,465	1,373	92	
	その他	転院	191	168	23
		医師搬送	0	0	0
		資材搬送	0	0	0
その他		16	7	9	
搬送件数		2,069	1,965	104	
搬送人員		2,074	1,974	100	
不搬送件数		119	101	18	
1か月平均出場件数		182	172	10	
1か月平均搬送人員		173	165	8	
1日平均出場件数		6	5.7	0.3	
1日平均搬送人員		5.7	5.4	0.3	
1隊による1日最多出場件数		10	10	0	

(△は減少)

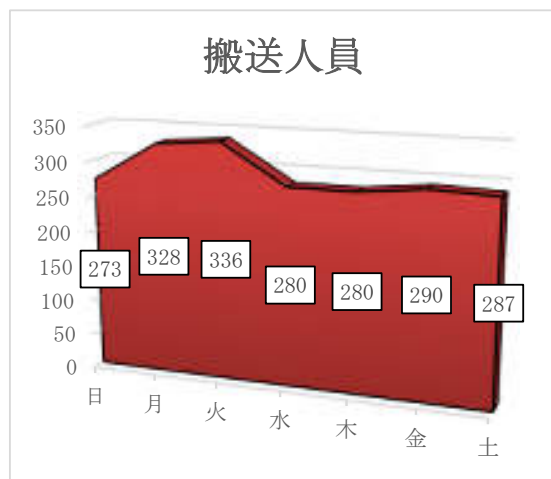
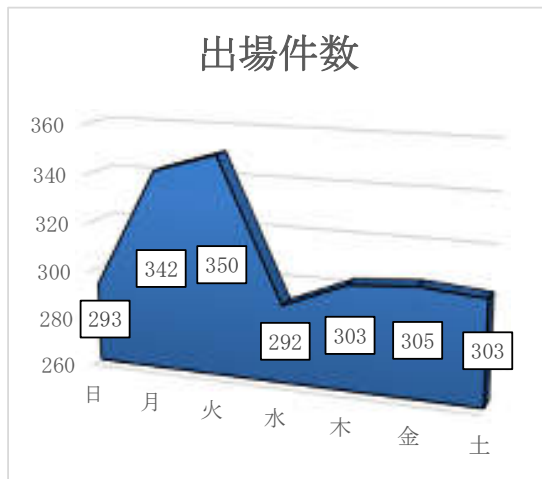
## 月別救急出場件数及び搬送人員

月別	事故種別 区分	合計	火災	自然災害	水難	交通事故	労働災害	運動競技	一般負傷	加害	自損行為	急病	その他			
													転院搬送	医師搬送	資機材搬送	その他
1月	出場件数	195				5	3	1	29	1	2	136	18			
	搬送人員	184				5	3	1	26		2	129	18			
2月	出場件数	132				5	1		22			87	15			2
	搬送人員	123				4	1		22			81	15			
3月	出場件数	194	1			13	2		42	1	1	116	17			1
	搬送人員	184	1			12	2		39	1	1	111	17			
4月	出場件数	153				12	2		22			103	13			1
	搬送人員	144				12	2		22			95	13			
5月	出場件数	167				11	1		22		2	116	14			1
	搬送人員	160				10	1		21		2	112	14			
6月	出場件数	183			1	13	6	3	26		3	109	21			1
	搬送人員	174			1	11	6	3	24		2	106	21			
7月	出場件数	206				5	11	1	17	1	2	151	18			
	搬送人員	197				6	10	1	17	1	1	143	18			
8月	出場件数	249			1	5	10		43			171	17			2
	搬送人員	233			1	4	10		41			160	17			
9月	出場件数	154				4	2	1	25		3	108	7			4
	搬送人員	146				4	2	1	25		2	105	7			
10月	出場件数	183				7	3		34			121	16			2
	搬送人員	179				8	3		33			119	16			
11月	出場件数	165				9	3	1	32		2	108	10			
	搬送人員	154				8	3	1	31		1	100	10			
12月	出場件数	207				7	3	1	28		2	139	25			2
	搬送人員	196				5	3	1	26		2	134	25			
総出場件数		2,188	1		2	96	47	8	342	3	17	1,465	191			16
総搬送人員		2,074	1		2	89	46	8	327	2	13	1,395	191			



## 曜日別出場件数及び搬送人員

曜日／種別	種 別	急 病	交 通	一 般	そ の 他	合 計
日	出場件数	221	9	42	21	293
	搬送人員	207	9	39	18	273
月	出場件数	217	13	60	52	342
	搬送人員	208	11	59	50	328
火	出場件数	233	16	49	52	350
	搬送人員	229	17	45	45	336
水	出場件数	185	10	46	51	292
	搬送人員	179	9	44	48	280
木	出場件数	208	11	49	35	303
	搬送人員	194	8	46	32	280
金	出場件数	192	24	44	45	305
	搬送人員	183	23	42	42	290
土	出場件数	209	13	52	29	303
	搬送人員	195	12	52	28	287
計	出場件数	1,465	96	342	285	2,188
	搬送人員	1,395	89	327	263	2,074

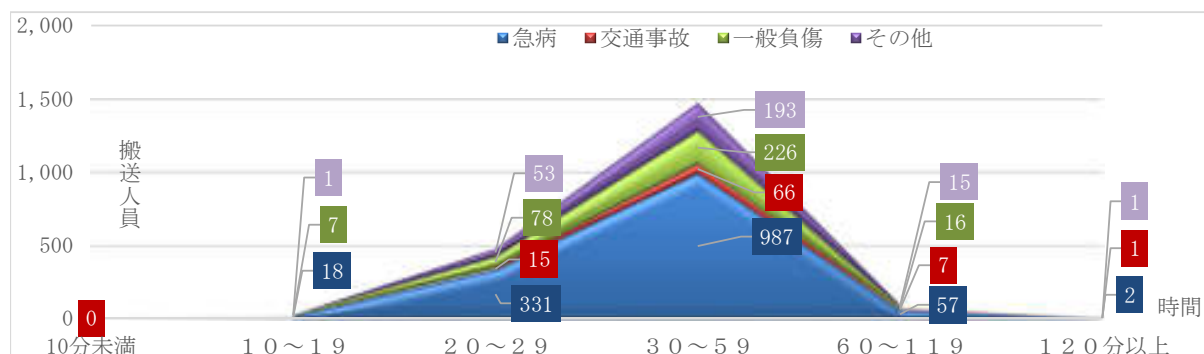


## 時間別出場件数

時間	種別	火災	自然災害	水難	交通事故	労働災害	運動競技	一般負傷	加害	自損行為	急病	その他	合計
	0～2					2			7	1	1	59	1
2～4						2		8		1	45	1	57
4～6					2			13		3	62	3	83
6～8					9	1		26		1	110	2	149
8～10				1	15	9	2	54		1	194	31	307
10～12					14	9	1	38		3	176	42	283
12～14					6	11	2	41		4	167	38	269
14～16					11	7	1	32		1	168	30	250
16～18		1			14	4	1	50		1	144	20	235
18～20				1	17	2	1	33			135	24	213
20～22					5	1		22		1	117	10	156
22～24					1	1		18	2		88	5	115
合計		1		2	96	47	8	342	3	17	1,465	207	2,188

## 収容所要時間別搬送人員

事故種別	搬送人員	救急出場から医療機関等に収容するに要した時間別搬送人員					
		10分未満	10～19	20～29	30～59	60～119	120分以上
急病	1,395		18	331	987	57	2
交通事故	89			15	66	7	1
一般負傷	327		7	78	226	16	
その他	263		1	53	193	15	1
合計	2,074		26	477	1,472	95	4

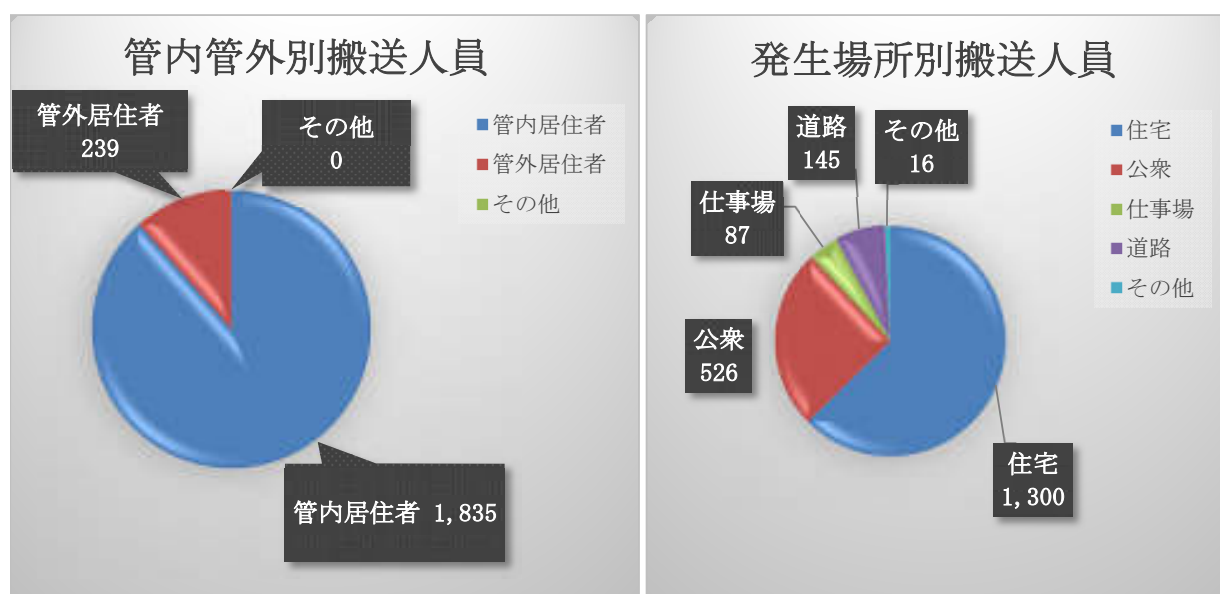


## 管内管外別搬送人員

事故種別 区分	火災	自然	水難	交通	労災	運動	一般	加害	自損	急病	その他	計
管内に住所を有する者			2	61	16	5	304	2	13	1,280	152	1,835
管外に住所を有する者	1			28	30	3	23			115	39	239
その他 (住所不定)												
合計	1		2	89	46	8	327	2	13	1,395	191	2,074

## 発生場所別搬送人員

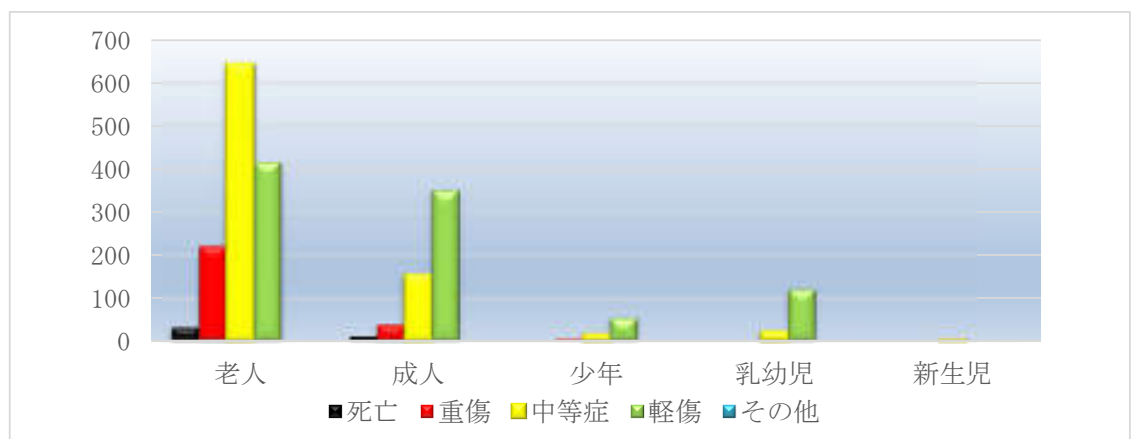
発生場所別 事故種別	住宅	公衆出入場所	仕事場	道路	その他	計
急病	1,060	252	45	31	7	1,395
交通事故	1	4	1	82	1	89
一般負傷	219	68	3	31	6	327
その他	20	202	38	1	2	263
合計	1,300	526	87	145	16	2,074





## 年齢区分別、傷病程度別搬送人員

年齢区分	種別 傷病程度	火災	自然災害	水難	交通	労働災害	運動競技	一般負傷	加害	自損行為	急病	その他	計
		新生児	死亡										
	重症												
	中等症										1		1
	軽症												
	その他												
	計										1		1
乳幼児	死亡												
	重症												
	中等症							3			17	1	21
	軽症				2			24			94		120
	その他												
	計				2			27			111	1	141
少年	死亡												
	重症				1			1		1			3
	中等症				1			1			11	1	14
	軽症				8		5	6			33	1	53
	その他												
	計				10		5	8		1	44	2	70
成人	死亡			1	1					3	6		11
	重症					4	1	4		1	17	10	37
	中等症				2	6		4		4	106	31	153
	軽症	1			43	29	1	29	2	2	240	3	350
	その他												
	計	1		1	46	39	2	37	2	10	369	44	551
高齢者	死亡			1				5		2	23		31
	重症				3	1	1	67			114	34	220
	中等症				8			90			444	102	644
	軽症				20	6		93			289	8	416
	その他												
	計			1	31	7	1	255		2	870	144	1,311
合計	死亡			2	1			5		5	29		42
	重症				4	5	2	72		2	131	44	260
	中等症				11	6		98		4	579	135	833
	軽症	1			73	35	6	152	2	2	656	12	939
	その他												
	計	1		2	89	46	8	327	2	13	1,395	191	2,074



## 令和5年救助活動状況及び前年比較

事故種別	月別												令和5年	令和4年	増減
	1月	2月	3月	4月	5月	6月	7月	8月	9月	10月	11月	12月			
出動件数	1	2	1	3	2	1	1	3	1	1	1	1	18	28	△ 10
活動件数		1	1		1	1	1	1		1	1	1	9	16	△ 7
救助人員		1	1		1	1	2	1		1	1	1	10	17	△ 7
火災 (建物)	出動件数														
	活動件数														
	救助人員														
火災 (その他)	出動件数														
	活動件数														
	救助人員														
交通事故	出動件数	1	1		1	1		1	1			1	7	3	4
	活動件数					1		1	1			1	4	2	2
	救助人員					1		2	1			1	5	2	3
水難事故	出動件数							1					1	3	△ 2
	活動件数													2	△ 2
	救助人員													3	△ 3
風水害等 自然災害	出動件数													2	△ 2
	活動件数													1	△ 1
	救助人員													1	△ 1
機械等に よる事故	出動件数													1	△ 1
	活動件数														
	救助人員														
建物等に よる事故	出動件数				1	1	1		1				5	11	△ 6
	活動件数						1					1	2	6	△ 4
	救助人員						1					1	2	6	△ 4
ガス及び 酸欠事故	出動件数														
	活動件数														
	救助人員														
破裂事故	出動件数														
	活動件数														
	救助人員														
その他 の事故	出動件数		1	1	1					1			5	8	△ 3
	活動件数		1	1								1	3	5	△ 2
	救助人員		1	1								1	3	5	△ 2

※△は減少

## 令和5年・令和4年救助事故事案内訳

### 令和5年

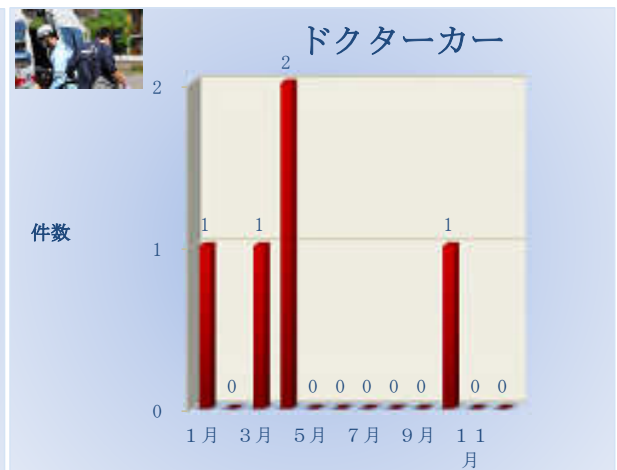
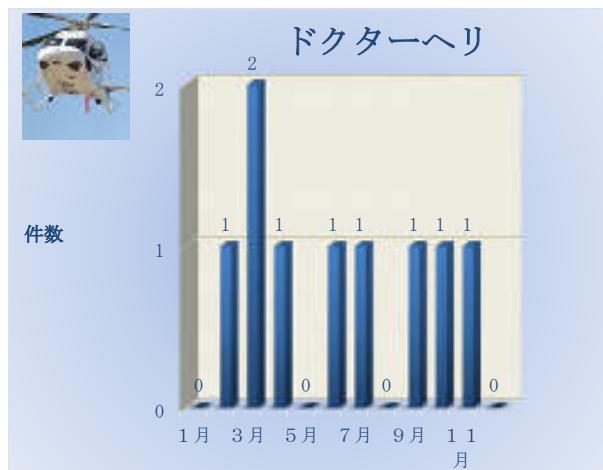
事故種別	事故内容	出動件数	活動件数	救助人員
水難事故	用水溺者	1		
交通事故	車内閉じ込め	6	3	4
	挟まれ	1	1	1
建物による事故	物理的閉じ込め	5	2	2
その他	インロック	1		
	搬送支援	2	2	2
	閉じ込め	2	1	1
合計		18	9	10

### 令和4年

事故種別	事故内容	出動件数	活動件数	救助人員
水難事故	中州取り残され	1	1	2
	溺者流され	1	1	1
	海水浴中溺れ	1		
交通事故	車内閉じ込め	2	1	1
	挟まれ	1	1	1
建物による事故	物理的閉じ込め	8	3	3
	医療的閉じ込め	1	1	1
	ドア挟まれ	1	1	1
	サイロ内落下	1	1	1
機械による事故	機械挟まれ	1		
風水害等自然災害事故	増水で車両ごと流され	1	1	1
	避難誘導	1		
その他	インロック	1	1	1
	山地救助	1	1	1
	搬送支援	3	2	2
	高所から救出	1	1	1
	器具挟まれ	2		
合計		28	16	17

## 月別ドクターヘリ・ドクターカー利用件数

月別	事故種別 区分	合計	火災	自然災害	水難	交通事故	労働災害	運動競技	一般負傷	加害	自損行為	急病	その他				
													転院搬送	医師搬送	資機材搬送	その他	
1月	ドクターヘリ																
	ドクターカー	1										1					
2月	ドクターヘリ	1							1								
	ドクターカー																
3月	ドクターヘリ	2										2					
	ドクターカー	1										1					
4月	ドクターヘリ	1				1											
	ドクターカー	2				1	1										
5月	ドクターヘリ																
	ドクターカー																
6月	ドクターヘリ	1				1											
	ドクターカー																
7月	ドクターヘリ	1										1					
	ドクターカー																
8月	ドクターヘリ																
	ドクターカー																
9月	ドクターヘリ	1					1										
	ドクターカー																
10月	ドクターヘリ	1				1											
	ドクターカー	1				1											
11月	ドクターヘリ	1										1					
	ドクターカー																
12月	ドクターヘリ																
	ドクターカー																
ドクターヘリ		9				3	1		1			4					
ドクターカー		5				2	1					2					



## 令和5年P A連携件数表

### P A連携とは

「ポンプ車 (Pumper)」と「救急車 (Ambulance)」の頭文字から「P」と「A」をとったもので、消防車と救急車が連携して活動することを言います。

### P A連携出動事例

1. 心肺停止が疑われる等、高度な救命処置が必要となる場合。
2. 階段や通路が狭い場所で、救急隊だけでは搬送に時間がかかる場合。
3. 交通量の多い道路上等で、傷病者や救急隊の安全を確保する必要がある場合。
4. 救急隊が直ぐに到着できない場合は、消防車が先行して応急処置を行う。



## P A連携出動件数

	小計	連 携 理 由				
		心肺停止 (疑い含む)	搬送困難	安全確保	ポンプ車先行	その他
1月	21	18	1		1	1
2月	18	10	3		3	2
3月	30	13	5	4	8	
4月	19	10	3		3	3
5月	26	12	8	1	5	
6月	26	7	4	5	7	3
7月	21	12	2	1	3	3
8月	28	7	4	1	15	1
9月	17	5	5		6	1
10月	29	14	7		6	2
11月	25	10	3	1	10	1
12月	44	17	3	3	16	5
合計	304	135	48	16	83	22

## 令和5年配置転換件数表

### 配置転換とは

各署配属の救急隊が出動中に、出動中の救急隊の管轄地域で別件の救急事案が発生した場合、他の管轄救急隊が出動し対応しています。

他管轄の救急隊のため現場到着までに時間を要し、緊急に処置が必要な傷病者に不利益となることから、あらかじめ、別の救急隊を救急隊出動中の署所に配置させ、別件の救急事案があった場合に対応する。

### 配置転換事例

1. 遠地搬送：金沢市以遠等、帰署までに概ね2時間以上かかる場合。
2. 消毒：感染症対策、嘔吐、血液付着等で車内の消毒が必要になり、出動可能となるまで概ね1時間以上かかる場合。
3. 検証票：検証票記載の為、帰署までに概ね2時間以上かかる場合。
4. 車検・修理：車検・修理の場合、出動可能となるまで。



## 配置転換件数

	小計	配置転換理由				
		遠地搬送	消毒	検証表	車検・修理	その他
1月	10	5	1	3		1
2月	8	4		3	1	
3月	10	8		1		1
4月	8	4		4		
5月	4	2		2		
6月	9	7		2		
7月	12	10		1	1	
8月	7	3		4		
9月	3	2		1		
10月	11	4		2		5
11月	5	4		1		
12月	10	6		3		1
合計	97	59	1	27	2	8



☆☆

## 能美市消防本部

〒923-1121

石川県能美市寺井町ク9番地1

TEL (0761) 58-6320 (代表)

FAX (0761) 58-6299

URL <http://www.city.nomi.ishikawa.jp/>

☆☆