

# 広報 の み

Nomi City News Letter

6月号

2022 No.209

広報能美

## 誰もが楽しめる公園



石川県内初のインクルーシブパークがグランドオープン！（本紙4ページ掲載）  
写真は湯野保育園年長組の皆さん

### 主な内容

- 新型コロナワクチン4回目接種について
- 参議院石川県選挙区選出議員補欠選挙の結果
- さらいが「ウェルネスハウス SARAI」に全面リニューアル！
- 能美ふるさとミュージアム総来館者数5万人達成！

## 参議院石川県選挙区選出議員補欠選挙の結果

問 / 能美市選挙管理委員会 (☎ 58-2200 ☎ 58-2290)

4月24日、参議院石川県選挙区選出議員補欠選挙の開票が行われた結果、宮本周司さんが当選されました。なお、能美市における投票率・得票数は次のとおりです。

### 投票率

区分	当日有権者数	投票者数	投票率
男	19,723 人	8,713 票	44.18%
女	20,618 人	9,506 票	46.11%
計	40,341 人	18,219 票	45.16%



この一票 みんなで政治を 動かそう

### 得票数 (得票順)

得票順位	候補者氏名 (敬称略)	届出政党	得票数
1	宮本 周司	自由民主党	14,531 票
2	小山田 経子	立憲民主党	2,049 票
3	西村 祐士	日本共産党	889 票
4	齋藤 健一郎	NHK 受信料を支払わない国民を守る党	435 票
※無効			314 票
※不受理			1 票
計			18,219 票

## 第 113 回九谷茶碗まつり・能美市春もパンまつりを開催

5月3日から5日にかけて、第113回九谷茶碗まつりが開催されました。新型コロナウイルス感染拡大防止のため、寺井体育館、根上総合文化会館、九谷陶芸村など、会場を分散したほか、飲食物の販売はテイクアウトのみとし、会場での飲食を禁止としました。また、まつり期間中は「のみパス」を乗車無料とし、会場巡りを促しました。

ゴールデンウィーク中の開催は3年ぶり、晴天の中、各会場は日常使いの食器や有名作家の逸品などを求める約7万人(主催者発表)の来場者で賑わいました。



来場者で賑わう根上総合文化会館会場



パンを求め列に並ぶ来場者

また同期間中、ウェルネスハウス SARAI で「能美市春もパンまつり」を開催し、市内外のパン屋8店のオリジナルパンを求め、多くの方で賑わいました。パンを購入した特典として、市内観光施設の割引券やグッズ引換券などが入った能美市オリジナルガチャを設け、市内を周遊するきっかけづくりを図りました。

SARAI では新作のケーキを販売し、3日間とも即完売となりました。

## Hot news

## 新型コロナウイルスワクチン4回目接種について

掲載内容は5月20日(金)現在のもので、最新の情報については市ホームページをご覧ください。

- 対象者**
- ① 60 歳以上の方 (4 回目接種日時時点の年齢)
  - ② 18 歳以上 60 歳未満で、基礎疾患を有するなど重症化リスクが高いと医師が認める方

### 新型コロナウイルスの 4 回目 接種が始まります！

4 回目接種は重症化予防を目的として行われます。現時点では以下の方を対象として 5 月下旬を目途に 4 回目接種を開始します。

### 対象者

- ① 60 歳以上の方  
(4 回目接種日時時点の年齢)



4 回目接種可能月 (3 回目接種日から 5 か月以上経過)	3 回目接種時期	接種券発送時期
5、6 月	令和 3 年 12 月、令和 4 年 1 月	5 月下旬～6 月上旬
7 月	令和 4 年 2 月	6 月発送予定
8 月	令和 4 年 3 月	7 月発送予定

- ② 18 歳以上 60 歳未満で、基礎疾患を有するなど重症化リスクが高いと医師が認める方

1・2 回目接種で「新型コロナウイルスワクチン優先接種申出書」を提出し、3 回目接種を受けた方には、接種時期が近づきましたら 4 回目の接種券を送付します(申請不要)。

過去に申請されていない方で、4 回目接種を希望される場合は接種券発行の申請が必要です。

### 重症化リスクの高い基礎疾患を有する方とは

#### ① 以下の病気や状態で、通院または入院している方

- ① 慢性の呼吸器の病気
- ② 慢性の心臓病 (高血圧を含む)
- ③ 慢性の腎臓病
- ④ 慢性の肝臓病 (肝硬変など)
- ⑤ インスリンや飲み薬で治療中の糖尿病、またはほかの病気を併発している糖尿病
- ⑥ 血液の病気 (鉄欠乏性貧血を除く)
- ⑦ 免疫の機能が低下する病気 (治療中の悪性腫瘍を含む)
- ⑧ ステロイドなど、免疫の機能を低下させる治療を受けている
- ⑨ 免疫の異常に伴う神経疾患や神経筋疾患
- ⑩ 神経疾患や神経筋疾患が原因で身体の機能が衰えた状態 (呼吸障害など)
- ⑪ 染色体異常
- ⑫ 重症心身障害 (重度の肢体不自由と重度の知的障害とが重複した状態)
- ⑬ 睡眠時無呼吸症候群
- ⑭ 重い精神疾患 (精神疾患の治療のため入院している、精神障害者保健福祉手帳を所持している、または自立支援医療 (精神通院医療) で「重度かつ継続」に該当する場合) や知的障害 (療育手帳を所持している場合)

#### ② 基準 (BMI 30 以上) を満たす肥満の方

### 申請方法

#### ① WEB 申請

右記 QR コード



#### ② 窓口申請

能美市健康福祉センター「サンテ」  
市民サービス課  
寺井・根上サービスセンター

#### ③ 郵送申請

〒923-1121 能美市寺井町め 48 番地  
接種券発行申請書受付係  
※申請書は市ホームページからダウンロードしていただくか、市役所各窓口でお受け取りください。

### 使用するワクチン

ファイザー社製または武田 / モデルナ社製

### 接種時期

3 回目接種日から 5 か月以上経過後

3 回目接種後に住民票を変更された場合は、4 回目接種日時時点で住民票がある自治体で接種券の発行申請が必要です。  
※市内で住民票を変更された場合は申請の必要はありません。接種券に記載のある住所を二重線で訂正し利用してください。

### 新型コロナウイルスワクチン接種に関する最新情報は、市ホームページで公開しています

市ホームページ QR コード

問い合わせ



能美市新型コロナウイルス接種コールセンター

☎ 0570-050670

【平日 9 時～17 時】(電話がつながった後から通話料がかかります)





## さらいが「ウェルネスハウス SARAI」に 全面リニューアル！



SARAIの最新情報は  
Instagram  
「sarai\_nomi」を  
CHECK ▶



能美市ふるさと交流研修センターさらいは「ウェルネスハウス SARAI」に全面リニューアルしました。「能美ふるさとミュージアム」や「ふるさと歴史の広場」など、能美らしい癒やしの自然に囲まれた和田山エリアが、さらに魅力ある空間へと生まれ変わります。



### SARAIカフェ 営業時間 11時～18時

誰でも利用できるおしゃれなカフェ「SARAI カフェ」。自家製のバスケットケーキや檸檬パウンドケーキを楽しめます。コーヒーはメーカーと協力して作ったオリジナルブレンドで提供します。

### SARAIスタジオ

月額3,300円の会員になると「身体を動かすきっかけ作り」のプログラムを利用できます。



入会はこちら

### ヨガカフェ開催！

やさしいヨガで心身をほぐした後、カフェでつろぎます。

日時 6月12日・26日(日)  
10時～10時40分  
料金 1,000円(ドリンク代込み)



### SARAIスパ

温浴効果の高い薬用入浴剤を使用し、超微細な気泡で肌の汚れを落とすシャワーヘッドを完備しています。

**宿泊しなくても利用できます。**

大人 800円(市在住500円)  
小人 300円 幼児 無料  
スパ会員 5,500円(1か月・100名限定)  
営業時間 17時～22時(最終受付21時)



### 九谷ステイ

「九谷」をコンセプトとした宿泊施設です。市出身、市在住のほか、市にゆかりのある若手九谷作家8名が、1名1室をプロデュースしました。インテリアや内装など、アートや文化、伝統を感じ取ることができるオンリーワンの客室になっています。今後1部屋ずつ順に改装していきますが、宿泊は可能ですので、ご予約をお待ちしています。



### SARAIレストラン

東京のミシュラン星付きレストランで働くスタッフが監修した「NOMI創作料理」を提供します。地物野菜や地域の人に愛される食材を豊富に使用し、健康や美を意識した、市の新しいレストランです。

営業時間  
ランチ 11時30分～14時(L.O.13時30分)  
ディナー 17時～20時(L.O.19時30分)



### アクセスなど



住所 能美市石子町ハ147番地1  
営業時間 10時～20時  
休業日 水曜日(祝日の場合営業)  
年末年始

### 「のみバス」でもアクセス可能！

「のみバス」連携ルート(日中)に乗りし「ふるさと交流センター・さらい」バス停下車、徒歩すぐ

問/能美市ふるさと交流研修センターウェルネスハウス SARAI (☎57-1212 ☎57-1213)

## 石川県内初のインクルーシブパーク 「インクルーシブ・プレイグラウンドのみ」

通称「プレグラのみ」

### グランドオープン！

インクルーシブとは「仲間はずれにしない」「みんな一緒に」という意味です。障がいのある子どもも自分のペースに合わせて楽しく遊べる公園です。

5月8日、クアハウス九谷跡地に新しい公園の「インクルーシブ・プレイグラウンドのみ」がグランドオープンしました。

式典では、井出市長が「多くの人の憩いの場として親しまれる公園となり、全ての人が自分らしく幸せに暮らせる「共生社会の実現」に向けて取り組んでいきたい」と式辞を述べました。

式典後は親子ヨガやボールウォーキングの体験イベントを行ったほか、障害福祉サービス事務所によるお菓子や小物の販売ブースを設けるなど、さまざまな年代の方に楽しんでいただきました。



くす玉を割り、公園のグランドオープンをお祝いしました



クアハウスN9ダンスチームによるダンスで公園のグランドオープンをお祝いしました

### 大人も子どもも楽しめる公園



遊具広場と運動広場にわかれており、休憩しながら子どもを見守れる安全安心な環境です

### ①子どもたちが安心して遊べる遊具



数人が並んで滑れる滑り台やハーネス付きのブランコなどがあります

### ②ウォーキングコース



再生瓦チップ舗装を施した有酸素運動に適した1周約300メートルのウォーキングコースがあります

### ③のんびりできる芝生



芝生でヨガなどを楽しむことができます

### ④多目的トイレ



子どもや高齢者、障がいのある人など多様な人がおむつがえに利用できるユニバーサルシートを設置しています



### アクセスなど

住所 能美市泉台町東10番地  
消灯時間 22時

### 「のみバス」でもアクセス可能！

「のみバス」連携ルート(日中)または循環ルート(寺井地区)に乗りし「泉台東」バス停下車、徒歩すぐ

問/福祉課 (☎58-2230 ☎58-2294)

芝生養生のため、遊具広場と芝生広場は、当面の間で利用いただけません。  
※ウォーキングコースはご利用いただけます。  
利用再開についてはホームページで案内します。





## 功績をたたえて 危険業務従事者叙勲

4月9日付で発表された「危険業務従事者叙勲」では、市内から野口浩一さん、東義美さんの2人が受章されました。

### 瑞宝双光章 野口浩一さん（福岡町）

航空自衛隊でF4戦闘機やF15戦闘機のパイロットとして、約18年にわたり国民の安全安心の確保に尽力されました。その後、約5年間、航空学生の指導に務められました。



平成3年の湾岸戦争後には、機雷除去の目的で中東に派遣された。海上自衛隊掃海部隊の送迎任務を遂行されました。受章に際し「周囲の方々の支えのおかげです。感謝しています」と述べられました。

### 瑞宝単光章 東義美さん（緑が丘）



警察官として南加賀を中心に家族とともに赴任し、地域の見守りを第一に考え、43年にわたり管内の治安維持に尽力されました。五六豪雪時には、人命だけでなく、公共施設も守るという使命感のもと、ご夫婦で駐在所の雪下ろしや維持管理に努められました。受章に際し「妻をはじめ、家族の協力があったおかげで、地域の治安維持のため職務に専念できました。感謝しています」と述べられました。

## より快適な競技環境に 物見山陸上競技場リニューアル

4月23日、物見山陸上競技場の改修工事の完了を祝し、同陸上競技場でリニューアルセレモニーを開催しました。

改修工事ではトラックの補修や塗装のほか、グラウンドを照らす投光器や館内照明のLED化、トイレの洋式化を行い、より快適な競技環境が整いました。またセレモニーでは同陸上競技場で日々練習に励む



物見山陸上競技場のリニューアルを祝い、関係者がテープカットを行いました



100メートルレーンとトラックのインコースを張り替えました



寄贈された写真パネル

小中学生たちによるテープカットを行いました。さらに競歩競技でトップレベルの選手の指導を行う内田隆幸さん（福岡町）から、鈴木雄介選手をはじめとする、同陸上競技場で練習を重ねた競歩選手たちが、世界大会で着用したユニフォームや写真パネルが寄贈されました。

## 能美ふるさとミュージアム 総来館者数5万人達成！

4月27日、能美ふるさとミュージアムの総来館者数が、令和2年10月のオープンから1年半で5万人を達成しました。記念すべき5万人目の来館者は国造保育園長組の園児たち24名です。ひば能ん、ゆず美んもお祝いに駆けつけ、教育長、館長が記



国造保育園長組の皆さん



5万人目となったことに驚きながら、その嬉しさを話してくれました



笑顔で嬉しそうに記念品を受け取る園児

総来館者数5万人という記録を達成できたことを励みに、さらに多くの方にご来館いただけるよう、努めてまいります。これまでご来館くださった全てのお客様に、心より感謝申し上げます。（職員一同）

## 小松市立高校女子ハンドボール部 全国大会準優勝を報告

第45回全国高等学校ハンドボール選抜大会に出場した、同校女子ハンドボール部所属の市内在住の選手たちが、4月19日、市役所を訪れ、井出市長に結果報告を行いました。報告会では、準優勝のカップやメダルが披露されました。選手たちからは、決勝戦は終了間際に惜しくも1点を奪われて悔しい思いをしたことや、今後の意気込みなどが語られました。

【決勝戦試合結果】  
小松市立高校 27―28 洛北高校（京都府）



市在住の小松市立高校女子ハンドボール部員たちと井出市長

## 令和4年度全国消防長会東近畿支部 消防職員意見発表会

4月20日、京都ホテルオークラで、令和4年度全国消防長会東近畿支部消防職員意見発表会が開催されました。本発表会は東近畿支部の各府県代表（石川県、富山県、福井県、滋賀県、京都府、和歌山県、奈良県）と京都市消防局の代表の併せて8名が出場しました。石川県代表の寺井消防署 舩田仁美消防副士長が「ジェンダーの平等」と題した意見発表を行い、入賞しました。



意見発表会の動画はこちら



消防業務での男女の力の差や、女性消防士への偏見と平等について意見発表する舩田仁美消防副士長

## 懸垂幕を掲げてPR

### 民生委員・児童委員活動強化週間

5月12日、能美市民生委員児童委員協議会は「民生委員・児童委員の日活動強化週間（5月12日～18日）」にあわせ、市役所に懸垂幕を設置しました。

民生委員・児童委員は地域で高齢者や障がいのある方などが、安心して暮らせるよう見守りや安否確認などを行っています。

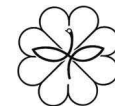
同協議会会長の生田絹代さんは「民生委員・児童委

員として心に優しさ

誇りを持って活動していきたい」と話しました。



民生委員・児童委員についてはこちら



民生委員・児童委員のマーク



民生委員・児童委員の皆さん

## いしかわ・金沢

### 風と緑の楽都音楽祭2022 in能美

5月1日、根上総合文化会館で「いしかわ・金沢 風と緑の楽都音楽祭2022 in能美」を開催しました。

「ロマン派の珠玉のオペラとカルメン」と題し、石川公美さん（ソプラノ）、島木弥生さん（メゾソプラノ）、城宏憲さん（テノール）、森雅史さん

（バス）、門田宇さん（バリトン）、岩瀬慶子さん（ピアノ）の6名が出演されました。美しい歌声とピアノの音色で会場を魅了しました。



今回の公演ではカルメン・ハイライトをお届けしました

## 能美市移住定住促進協議会を設立 相談体制や情報発信機能を強化

5月11日、辰口福祉会館交流ホールで能美市移住定住促進協議会の設立総会を行いました。

総会では市内の企業や団体の構成員をメンバーとする協議会委員が集まり、移住相談の受入体制や情報発信機能の強化を図るため、企業や関係機関と連携し、移住定住施策を推進していくことについて話し合いました。

今後「仕事」「住まい」「情報発信」に関するさまざまな取り組みを行うべくとしました。



企業の人材確保の現状や、SNSの活用などについて話し合う委員たち

## 能美市地域公共交通協議会を設立

4月20日、辰口福祉会館交流ホールで能美市地域公共交通協議会の初会合を行いました。市内を運行する交通事業者や地域の代表者などで構成される委員が集まり、規約や今年度の事業計画について協議を行いました。

今後、協議会は効率的で利便性の高い地域公共交通ネットワークを確保するために、公共交通に関するアンケート調査などを実施し、来年3月までに能美市地域公共交通計画を策定する予定です。



## 寺井高校生たちと市議会議員が 意見交換

5月12日、寺井高校3年生たちと能美市議会議員との意見交換会を開催しました。

「自分が市長になったら」をテーマに、同校がGIGAスクール構想で導入した機器を活用しながら、活発に意見が交わされました。

高校生からは「おいし

いお米を売りにして観光客を増やす」「公共交通や街灯をさらに整備して誰にでも優しいまちにしたい」などの意見が出ました。

市議会では今回の意見交換会で出た意見やアイデアを、市政への政策提言に生かしていきます。



意見を交わす寺井高校3年生たちと市議会議員



高校生ならではの独創的な意見が発表されました

## 消防活動支援協定の研修会を実施

4月17日と24日、市防災センターで消防活動支援協定に基づく研修会を開催しました。

協定の締結後、初めてとなる今回の研修会は消防活動支援協定に同意を得た、根上・寺井・辰口地区の延べ40団の自衛消防団員が参加されました。

研修会では市消防本部が支援要請の方法、現場活動内容および年間訓練計画（案）を説明した後、自衛消防団員と計画（案）について、訓練の要望や現場に対する不安要素などの意見交換を行いました。



研修会に参加した各地区自衛消防団員

## 祝百寿 森君子さん おめでとーございます

4月15日、森君子さん（吉原釜屋町）がめでたく100歳を迎えられました。ご本人は施設に入所中のため、ご家族にお祝い状と記念品が贈呈されました。

森さんは若いころ、家の仕事の手伝いをしたり、自宅の畑でお茶や野菜を作ったりしていました。「毎日の食事はどんな食べ物も好

き嫌いなく、小魚は骨まで、さまざまなのを食べていたことが、長寿と元気につながっている」とご家族が話していました。



100歳を迎えてからも元気に過ごされている森君子さん



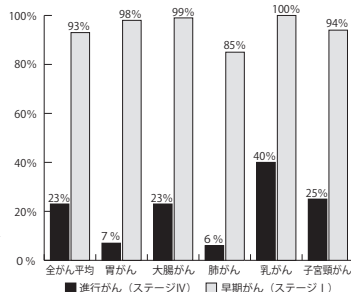


## がんは早期発見で約 90%以上の方が治ります！

がんは早期発見により、適切な治療を開始することができます。症状のない早期に発見するためには、がん検診の受診が大切です。また早期発見のがんは生存率が高くなります。

がん検診を受診し、がんの早期発見・早期治療につなげましょう。

がんの進行度（ステージ）と 5 年生存率の関係  
【出典】「がんの統計 2021」全国がんセンター協議会加盟施設における 5 年生存率（2010～2012 年診断例）



## がん集団検診・地区検診一覧表

がん検診名	検査内容	対象者	料金	会場	
				集団検診	地区検診 (各町公民館など)
肺	レントゲン（胸部 X 線検査）	40 歳以上	無料	○	○
	CT 検査（肺の断面撮影検査）	50、55、60、65、70 歳	700 円		—
	喀痰検査（痰の検査）	50 歳以上（必要者）	200 円		○
胃	胃部 X 線検査（バリウム）	40 歳以上	400 円		○
前立腺	血液検査（PSA を測定）	50 歳～74 歳の男性	100 円		—
大腸	便の潜血検査	40 歳以上	200 円		○
子宮	医師による視診 子宮頸部の細胞診	20 歳以上の女性	400 円	—	—
	HPV 検査（細胞診で 2 次検診が必要と判断された場合のみ）	20 歳以上の女性（必要者）	無料		—
乳	マンモグラフィ	40 歳以上の女性	500 円	—	—

※がん医療機関検診は 10 月から 1 月までの実施となります。

### お得にがん検診を受けられます！

検査費用のおよそ 1 割負担で検査を受けることができます。

（例）50 歳の場合

- ・肺がん CT 検査
- ・胃がんバリウム検査
- ・前立腺がん検査
- ・大腸がん検査

これら全部の検査を受ける場合は通常、約 15,000 円かかります。  
能美市がん検診では、これら全てを合計 1,400 円で受診することができます。

がんへの備えについて学べる「がん防災マニュアル」は健康福祉センター「サンテ」で、ご希望の方に配布しています（無くなり次第、配布を終了します）。



### ～能美市けんこう川柳～

健診で 笑顔が似合う 能美市民

新保町 健康づくり推進員 キラキラさんの作品

コロナでも 健診だけは 控えずに

高坂・根上町 健康づくり推進員 鍵田栄美さんの作品

## 6 月から健診（特定健診・長寿健診）・がん検診が始まります 自身の健康のために健診・がん検診を受けましょう

問 / 健康推進課（☎ 58-2235 ☎ 58-6897）

## 医療機関で健診（特定健診・長寿健診）が始まります

6 月 13 日（月）から 10 月 15 日（土）まで、市内医療機関で健診（特定健診・長寿健診）を受けることができます。医療機関に通院されている方も、年に 1 回特定健診・長寿健診を受けましょう。特定健診・長寿健診については、広報のみ 7 月号でお知らせする予定です。

## 集団健診（特定健診・がん検診）の予約について

集団健診（特定健診・がん検診）は予約制を導入し、感染対策として 3 密を避けた健診を実施しています。昨年インターネット予約システムを導入し、予約しやすくなりました。

### ▶ 予約受付開始日（集団健診 7 月分）

6 月 20 日（月） インターネット予約と電話予約で予約期間が異なります。詳しくは市ホームページまたは「令和 4 年度能美市健診・がん検診のご案内」をご確認ください。

6 月上旬に各ご家庭に「令和 4 年度能美市健診・がん検診のご案内」をお届けします。

### ▶ 予約方法

インターネットまたは電話で予約してください。

※地区検診（肺がん・大腸がん・胃がん（一部会場のみ））は予約不要です。

予約が定員に達した場合はご希望の日程に健診を受けられないことがあります。

### ① インターネット予約 おすすめ！

予約受付開始日の 10 時から開始し、予約期間中 24 時間予約可能です。

市ホームページまたは右記 QR コードからアクセスできます。



詳しくはこちら

### ② 電話予約

予約期間中の 10 時から 13 時に予約専用ダイヤル（☎ 58-2244）にて予約できます。

### 予約なしでも受けられる時間帯があります！

一部の集団健診日の 10 時 30 分から 11 時までの時間帯は、予約なしの方でも特定健診・がん検診を受けることができます。先着順で、定員 20 名に達し次第、受付終了します。

※女性がん検診を含む日程（レディースデーなど）を除く

## 各町の公民館などで地区検診（肺がん・大腸がん・胃がん）が始まります

6 月 13 日（月）から各町の公民館などで、地区検診（肺がん・大腸がん・胃がん（一部会場のみ））を実施します。お住まいの町以外の会場でも受診可能です。

開催日時や会場については市ホームページまたは「令和 4 年度能美市健診・がん検診のご案内」をご確認ください。



## 生理用品の購入に お困りの方へ

問 / 地域振興課 (☎ 58-2212 ☎ 58-2291)

経済的な理由などで生理用品が購入できずお困りの方へ、生理用品を無償でお渡ししています。

### ▶対象者

経済的な理由などで生理用品の購入が困難な方（原則、市内在住の方）

### ▶配布物

1人につき生理用ナプキン1セット  
（昼用・夜用各1パック）※なくなり次第終了

### ▶配布窓口

いきいき共生課

### ▶受取方法

市役所2階いきいき共生課で専用カードをご提示ください。お名前やご住所はお聞きしませんので、ご安心ください。



### ▶専用カード設置場所

市役所本庁舎（いきいき共生課、1・2階女子トイレ）、寺井・根上サービスセンター1階女子トイレ、能美市社会福祉協議会



## 世界禁煙デー・禁煙週間

問 / 健康推進課 (☎ 58-2235 ☎ 58-6897)

毎年5月31日は世界禁煙デー、5月31日から6月6日は禁煙週間です。

喫煙は喫煙者だけでなく、その周りの方にも健康被害をもたらします。また新型コロナウイルス感染症に感染した場合、喫煙者は非喫煙者と比較して重症となる可能性が高いことが明らかになっています。これを機に禁煙に取り組んでみませんか。

### ▶禁煙外来治療費助成

禁煙外来治療にかかった医療費の2分の1を助成しています（上限1万円）。詳しくは市ホームページをご覧ください。健康推進課までお問い合わせください。



## ひとり親家庭等福祉手当の 現況届を提出してください

問 / 子育て支援課 (☎ 58-2232 ☎ 58-2293)

6月は「ひとり親家庭等福祉手当」の現況届の提出月です。対象者に現況届の用紙を送付しますので、必ず期限までに提出ください。期限までに手続をしない場合、手当を受けられなくなることがあります。

高等学校などの在学学生は在学証明書または学生証の写しの提出が必要です。

### ▶提出期限 6月30日（木）

▶提出先 子育て支援課または  
寺井・根上サービスセンター



## 介護保険施設の利用料 軽減制度

申・問 / 保険年金課 (☎ 58-2236 ☎ 58-2293)

市民税非課税世帯で、一定の要件を満たす方について、介護保険の施設サービスや短期入所サービスを利用された際の食費・居住費（滞在費）を軽減する制度があります。

軽減を受けるには、サービスを利用する介護保険施設に「介護保険負担限度額認定証」を提示する必要があります。保険年金課または寺井・根上サービスセンターで申請手続をしてください。

### 《現在軽減を受けている方へ》

6月中に更新申請書を送付する予定です。引き続き軽減制度の利用を希望する方は、通知でお知らせする提出期限までに更新の申請手続をお願いします。

▶申請窓口 保険年金課または  
寺井・根上サービスセンター



## 6月から児童手当制度の 現況届の提出は原則不要です

問 / 子育て支援課 (☎ 58-2232 ☎ 58-2293)

児童手当制度の改正に伴い、6月から、6月分以降の児童手当などを引き続き受ける要件（児童の監護や保護、生計同一など）を満たしているかどうかを確認するための現況届の提出が、原則不要となりました（一部の受給者を除く）。

○従来通り現況届の提出が必要な人

- ※市から案内を送付します。
- ・配偶者からの暴力などにより、住民票と異なる市区町村で児童手当を受給している人
- ・支給要件児童の戸籍がない人
- ・離婚協議中で配偶者と別居している人
- ・そのほか市から現況届の提出の案内があった人

また所得が下表の所得上限限度額を超える場合は10月定例支給（6月分から9月分）から手当が支給されなくなります。

扶養親族などの数	所得上限 限度額（万円）	収入額の目安（万円）
0人	858	1,071
1人	896	1,124
2人	934	1,162
3人	972	1,200
4人	1,010	1,238
5人	1,048	1,276



## 医療費助成の申請は郵送でも可能です

申・問 / 福祉課 (☎ 58-2230 ☎ 58-2294)、子育て支援課 (☎ 58-2232 ☎ 58-2293)

各種医療費助成申請は各担当課または寺井・根上サービスセンターで可能なほか、郵送で行うことも可能です。新型コロナウイルス感染拡大防止のため、ぜひ郵送もご検討ください。申請書は市ホームページからダウンロードできます。

▶郵送先 〒923-1297 能美市丸丸町1110番地 能美市役所健康福祉部福祉課または子育て支援課 ※郵送の際には、医療費支給申請書のほか、右表にある申請に必要なもの（★）を同封してください。



## 児童手当 6月定例支給について

問 / 子育て支援課 (☎ 58-2232 ☎ 58-2293)

6月10日（金）は児童手当および特例給付の6月定例支給日です。ご指定の口座に振り込みますので、通帳記帳などでご確認ください。

児童手当および特例給付は、毎年度6月、10月、2月の原則10日に、前月分までの手当を受給者の口座に振り込みます（支給月の10日が土曜日、日曜日および国民の祝日の場合は、直前の平日に支給します）。

### ▶手当の月額

0歳から3歳未満	15,000円
3歳以上小学校修了前	10,000円 （第3子以降は15,000円）
中学生	10,000円

※受給者の所得が制限限度額を超える場合は、月額5,000円になります（特例給付）。

※18歳以下の児童（18歳到達後最初の3月31日まで）から第1子と数えます。

### ▶支給時期

- ・6月定例支給 2月分から5月分まで4か月分
- ・10月定例支給 6月分から9月分まで4か月分
- ・2月定例支給 10月分から1月分まで4か月分

便利です！

医療助成費	申請に必要なもの（★）	担当課
心身障害者（児）医療費	病院、薬局などの領収証	福祉課
指定難病医療費	・特定医療費（指定難病） 受給者証の写し ・病院、薬局などの領収証	福祉課
精神障害者入院医療費		福祉課
精神障害者通院医療費		福祉課
乳幼児・児童医療費	病院、薬局などの領収証	子育て支援課
ひとり親家庭等医療費		子育て支援課
寡婦医療費		子育て支援課
妊産婦医療費	・病院、薬局などの領収証 ・母の健康保険証の写し ・母の通帳の写し	子育て支援課



## ファミリー・サポート・センター協力会員養成講座（前期） 受講生を募集

申・問 / 能美市ファミリー・サポート・センター ☎ 58-6230 ☎ 58-8500

能美市ファミリー・サポート・センターでは、子育てのお手伝いをしてくださる方を募集しています。安心して活動できるように子どもへの支援のポイントや関わり方など、基礎を学ぶ講座を行います。関心のある方は受講し、子育て応援活動をしてみませんか。受講後は、ファミリー・サポート・センターの協力会員として、ご都合にあわせて活動していただくことができます。

▶ 対象 市内在住で20歳以上の人

▶ 会場 ふれあいプラザ2階  
(寺井町8番地1)

▶ 定員 20名 ▶ 受講料 無料

▶ 持ち物 筆記用具 ▶ 申込締切 6月17日(金)

### 注意事項

- ・新型コロナウイルス感染状況などにより、日程を変更する場合があります。
- ・救急救命は必須ですので必ず受講してください。
- ・10、11月に後期の講座を予定しています。

日程	内容
6月27日(月)	ファミリー・サポート・センターとは
6月28日(火)	子育て支援の意義と役割
7月6日(水)	小児看護と感染症の基礎知識
7月13日(水)	子どもとのかかわり方について
7月14日(木)	精神・発達障害についての基礎知識と関わり方
7月21日(木)	救急救命(場所 防災センター)
7月25日(月)	育児支援 ニコニコ参加
7月26日(火)	育児支援 赤ちゃん広場参加



## 就職情報が届いてお得！ 「リクのみ」

問 / 商工課 ☎ 58-2254 ☎ 58-2266

石川県内の就活イベント情報や、市内企業の情報など就職活動に役立つ情報をLINE@のアカウント「リクのみ」から発信しています。U・I・Jターン就職を考えている学生とその保護者の皆さまは、ぜひ友だち登録をお願いします。

### 友だち登録の方法

#### 登録方法1

右記QRコードを読み取り、友だち登録をお願いします。



#### 登録方法2

LINEアプリ内の公式アカウントページから「能美市役所商工課」と検索して、友だち登録をお願いします。



## 採用動画で自社の魅力発信 企業PR動画補助金

申・問 / 商工課 ☎ 58-2254 ☎ 58-2266

市内に本社または事業所を有する事業者に対し、人材採用を目的として制作する自社の魅力を発信する動画の制作費を補助します。



### 補助対象

人材採用を目的として作成する企業紹介動画の制作費

### 補助対象経費

外部事業者への委託費(令和5年3月31日までに動画が納品され、支払いが完了するものに限る)

▶ 補助金額 対象経費の2分の1(上限10万円)

### 申請書類

補助金交付申請書、申請額の根拠となる見積書の写しなど

### 注意事項

- ・本補助金を活用して制作された動画は「能美市ゲンバ・ヒーローズ」で公開します。実績報告書を提出する際に動画データの提供をお願いします。
- ・本補助金は連続した年度での申請はできません(隔年申請となります)。



## マイナンバーカード 休日申請受付を行います

問 / 市民サービス課 ☎ 58-2213 ☎ 58-2293

### 休日申請受付

受付会場	受付日	時間
市役所本庁舎1階 市民サービス課	6月12日(日) 26日(日)	9時～16時 (12時～13時を除く)

※対象者や持ち物などについては、市ホームページをご確認ください。



## 病害虫のまん延防止 について

情報発信元 / 農林課 ☎ 58-2256 ☎ 58-2297

沖縄県・奄美群島・トカラ列島・小笠原諸島には、さつまいもなどに被害を与える害虫が、沖縄県・奄美群島の一部には、みかん類に被害を与える病気が発生しています。これらの病害虫のまん延を防止するために、一部の植物は植物防疫法により未発生地域への持ち出しが規制されています。これらの地域へ旅行される方はご注意ください。

## マイナンバーカード受け取り・ 電子証明書更新の休日窓口

日 時 6月12、26日 9時～16時

場 所 市役所本庁舎1階 市民サービス課

※新型コロナウイルス感染拡大防止のため、休日窓口での受け取りは事前にご予約された方のみ可能です。

※交付場所が寺井・根上サービスセンターになっている方で、休日窓口(市民サービス課)での受け取りを希望される方は、4日前までに市民サービス課へご連絡ください。

問 / 市民サービス課 ☎ 58-2213 ☎ 58-2293

## 今月の口座振替

振替日 6月30日

市・県民税(第1期)、国民健康保険税(第3期)、後期高齢者医療保険料(第3期)、介護保険料(第3期)、上下水道料(4月使用分)、下水道受益者負担金(第1期)

※上下水道料は、残高不足などで振替できなかった場合、7月15日(金)に再振替を行います。

## ひば・ゆずのエコでえこっさ



### 環境と家計にやさしい「エコのみポイント制度」をご存じですか

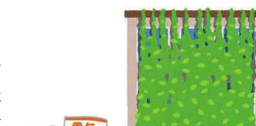
市の恵まれた環境を守るためには、私たち一人一人が環境問題を認識し、生活を見直していく必要があります。エコのみポイント制度は、ご家庭で環境に配慮した取り組みを実践し、ご報告いただくと、その内容に応じて『エコのみポイントチケット』を発行するものです。

このチケットは能美市指定ごみ袋との交換や、のみ商業協同組合の加盟店で100ポイント100円としてご使用いただくことができます。

取り組み方は簡単です。ご家庭の電気使用量や水道使用量、ごみの量などを3か月間ご記入いただき、ご報告ください。グリーンカーテンの設置や廃食油のリサイクルなどの取り組みがあれば、さらにポイントがプラスされます。報告用紙は生活環境課、寺井・根上サービスセンターにあるほか、市ホームページからダウンロードもできます。

環境にやさしく、家計にお得な制度です。まずは3か月間取り組んでみませんか。

問い合わせ 生活環境課 ☎ 58-2217 ☎ 58-2292



アプリからごみの分別方法が確認できます



Google Play AppStore

▲ダウンロードはこちら▲





## 「ツキノワグマ出没警戒準備情報」が発令 クマ出没に対する被害防除対策を徹底してください

問 / 農林課 (☎ 58-2256 ☎ 58-2297)

今春、石川県が実施したブナの開花状況では、クマの主要な餌である木の実が奥山で不足することが予想され、餌を求めたクマが、人と里山周辺地域で遭遇する危険性が高まることから、県は「ツキノワグマ出没警戒準備情報」を発令しました。

市民の皆さまには、次のことを徹底していただくよう、お願いします。

### ▶ クマ出没に対する被害防除対策

- 餌を求めてクマは集落周辺に接近します。ハチの巣を除去する、ペットフードや生ゴミを放置しないなど、クマの誘引物の除去を徹底してください。
- クマは、ヤブや草の茂みに隠れて移動するため、集落に隣接する草むらの刈り払いを行うようにしてください。
- 山に入る際は、クマ鈴など、音の鳴るものを携帯するようにしてください。

### ▶ クマに出会ってしまったら

- 大声を出さず、刺激しないようにし、慌てず静かにクマの動きに注意しながら立ち去りましょう。決して走って逃げてはいけません（逃げるものを追いかける習性があります）。
- 子グマがいても、近寄ってはいけません。母グマが近くにいる可能性があり危険なため、速やかに安全な場所へ立ち去りましょう。



詳しくは  
こちら



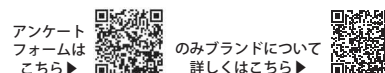
## のみブランドアンケート 「自慢の地元の味」を大調査！ あなたのご意見をお聞かせください

問 / 観光交流課 (☎ 58-2211 ☎ 58-2297)

「のみブランド」とは、市内の事業者が企画もしくは生産した商品または市内の特産品を利用した商品で、審査の上、認証したものです。

市では北陸新幹線県内全線開業に向けて、他市町に自慢できる、市が誇るソウルフードを調査し、その結果をもとに、令和5年度の「のみブランド」として認証することを検討しています。皆さまの大好きなソウルフードが「のみブランド」になるかもしれません。

下記QRコードを読み取り、設問にお答えください。1分程度で終了します。ご協力よろしくお願いします。



アンケート  
フォームは  
こちら▶

のみブランドについて  
詳しくはこちら▶

### アンケートフォーム



## 統計調査の登録調査員を募集

問 / 企画デジタル課 (☎ 58-2204 ☎ 58-2291)

国・県が実施する各種統計調査において、市内の一定の区域（調査区）を受け持ち、調査対象の世帯や事業所へ調査票の配布・回収を行う登録調査員を募集します。

### ▶ 登録要件

- (1) 心身ともに健全で統計調査の適性を有し、業務遂行に熱意および責任感を有する人
- (2) 年齢が満20歳以上の人
- (3) 統計調査の業務遂行上利害関係がない人（税務・警察・選挙、暴力団に直接関係がない人）

### ▶ 仕事内容

- (1) 調査員説明会への出席
- (2) 調査区域、調査対象の確認
- (3) 調査票の配布と記入依頼
- (4) 調査票の回収・点検・整理・提出

### ▶ 身分

- ・統計調査員は非常勤の公務員です。
- ・総務大臣や県知事などから、統計調査ごとに任命されます。
- ・任命期間は統計調査によって異なりますが、大半は2か月程度です。

・調査活動中に災害に遭われた場合は、公務災害補償が適用されます。

### ▶ 報酬

調査の種類、受け持ちの件数によりお支払いします。

### ▶ 注意事項

- ・調査対象への丁寧な対応に努め、協力を依頼していただきます。
- ・市から指示された調査方法などを厳守して調査にあたっていただきます。
- ・調査で知った事項については、守秘義務が課せられます。
- ・紛失などがないように調査書類管理を徹底していただきます。

### ▶ 今年度実施予定の統計調査

10月 就業構造基本調査（世帯対象）

2月 住宅・土地統計調査（世帯対象）

※調査の実施数や規模は年によって異なりますので、年間を通じて仕事があるとは限りません。

### ▶ 応募方法

登録に際しては面談を行いますので、企画デジタル課までお問い合わせください。



## おでい し尿・浄化槽汚泥受入施設が供用開始

情報発信元 / 生活環境課 (☎ 58-2217 ☎ 58-2292)

市内で発生した、し尿・浄化槽汚泥は、これまで手取衛生センター（川北町）で処理されていましたが、同センターは昭和42年3月の稼働から55年が経過し、設備などの老朽化が著しいことから、新たな受入施設が松任中央浄化センター（白山市）内に設置され、5月1日から受け入れを開始しました。

これまでの両センターの搬入量を包括的に処理することにより、スケールメリットのあるMICS事業（污水处理施設共同整備事業）として、国土交通省の社会资本整備総合交付金を活用しています。受入施設が松任中央浄化センター内に整備されたことで土地の新たな取得も不要であるなど、施設整備に係る費用の縮減と広域で効率的な運営が可能となりました。

### ▶ 問い合わせ

白山市下水道課 (☎ 076-274-9565 ☎ 076-274-7495)



し尿・浄化槽汚泥受入施設



関係者はテープカットで、し尿・浄化槽汚泥受入施設の竣工をお祝いしました



## 特定外来植物を見つけたときは駆除してください

問 / 生活環境課 (☎ 58-2217 ☎ 58-2292)

昨今、石川県内で「オオキンケイギク」「オオハンゴンソウ」「アレチウリ」「オオカワヂシャ」といった特定外来植物の生育が確認されています。発見された際は、刈り取って2・3日天日にさらしてください。その後、袋に入れて枯死させ、可燃ごみとして出すか、美化センターへ持ち込むなどの処分をお願いします。

オオキンケイギク



オオハンゴンソウ



アレチウリ



オオカワヂシャ



## 「まなびフェスタ」分科会 テーマ案募集

問 / まなび文化課 (☎ 58-2272 ☎ 55-8555)

市民の方の活動や考え方を発表し、交流の輪を広げる場として、例年「まなびフェスタ」を開催しています。来年2月12日(日)に開催を予定している「まなびフェスタ2023」で行う分科会のテーマ案を募集しています。文芸や自然環境、医療・健康、伝統文化、食育・農業などテーマは自由です。興味のあること、学んでみたいことはありませんか。あなたのアイデアをぜひ、お聞かせください。

▶ 応募方法 電話・FAX・メール

▶ 応募締切 6月30日(木)

▶ 応募先 まなび文化課

(☎ 58-2272 ☎ 55-8555 ✉ manabi@city.nomi.lg.jp)



令和2年2月に開催した「まなびフェスタ2020」でレゴブロックやカードゲームを通してSDGsを学ぶ様子



## 消費税のインボイス制度説明会および登録申請相談会

情報発信元 / 税務債権課 (☎ 58-2206 ☎ 58-2292)

令和5年10月1日から消費税の仕入税額控除の方式として適格請求書等保存方式(インボイス制度)が実施されます。小松税務署では、インボイス制度についてご理解いただけるよう、事前予約により、次のとおり「インボイス制度説明会」および登録申請手続のサポートを実施する「登録申請相談会」を開催しますので、ぜひご参加ください。

日程		場所	定員	事前予約締切
6月14日(火)	インボイス制度説明会 ① 10:00 ~ 11:00 ② 13:30 ~ 14:30	小松税務署 3階 会議室 (小松市日の出町 1丁目120番地)	各20名	6月10日(金)15時
	登録申請相談会 ① 11:00 ~ 12:00 ② 14:30 ~ 15:30			

### ▶ 注意事項

- ・事前予約制のため、参加を希望する場合は申込先までご連絡ください。
- ・登録申請相談会にご参加の方は以下のものをご用意いただければ、その場でe-Taxによる登録申請ができます。

### 【個人事業者の方】

- ① スマートフォン
- ② マイナンバーカードおよび暗証番号
- ③ e-Tax 利用者識別番号および暗証番号が分かるもの(既にe-Taxをご利用されている方)

### 【法人の方】

- ① 法人の電子証明書および暗証番号
- ② e-Tax 利用者識別番号および暗証番号が分かるもの(既にe-Taxをご利用されている方)

▶ 申込先 小松税務署 法人課税第一部門 (☎ 23-5915)



詳しくはこちら



## 今年度は自衛消防団技能 演習を行います

問 / 危機管理課 (☎ 58-2201 ☎ 51-5119)

例年6月に開催している「自衛消防団合同訓練大会」は、今年度、新型コロナウイルス感染症拡大防止のため休止とし「技能演習」という新たな形式で開催します。

本演習は操法要領の一部変更、集合時間・待機場所の分散により、感染症対策を講じた上で実施いたします。なお参加者のみの入場とし、市民の皆さまの観覧はご遠慮いただきますので、ご理解とご協力をお願いします。

▶ 開催日 6月19日(日)

▶ 場所 市防災センター 駐車場



## 住まいの耐震相談会

問 / まち整備課 (☎ 58-2251 ☎ 58-2298)

市では住宅の耐震診断・耐震改修の補助金が充実しています。次のとおり住まいの耐震相談会を開催しますので、この機会にご相談ください。

### ▶ 補助対象住宅

昭和56年5月31日以前に工事に着手した、一戸建て、長屋、共同住宅で木造のもの

▶ 補助対象者 住宅の所有者または居住者

▶ 日時 6月8日(水)9時~16時

▶ 場所 市役所寺井分室2階 まち整備課

▶ 参加料金 無料

▶ 申し込み 不要

## 「クロスボウ」の所持には許可が必要です

「クロスボウ」…引いた弦を固定し、これを開放することによって矢を発射する機構を有する弓

令和4年3月15日から「クロスボウ」の所持には許可が必要となりました。

現在所持されている方は以下のいずれかの対応をお願いします。

① 所持許可を申請する

② 廃棄する

③ 適法に所持することができる方に譲り渡す

以上の措置を執らずに、令和4年9月15日以降も所持し続けた場合は、不法所持となり、3年以下の懲役または50万円以下の罰金(矢を装填しておいた場合は20万円以下の罰金)に処せられます。

廃棄する場合は最寄りの警察署に持ち込んでください。無償で処分できます。



詳しくはこちら



能美警察署・能美防犯協会



### 九谷香るまち散策 ウォーキング&美術館見学

■ 6月19日(日) 9時～11時  
(受付8時30分～)  
■ 集合場所 能美市九谷焼美術館 | 五彩館 |  
■ 20名 ■ 500円(保険料・入館料込  
み※当日集金) ■ ウォーキング(約4  
キロメートル)および五彩館の見学(解  
説付) ■ 申込方法 イベント名、氏名、住所、  
電話番号を明記の上、メールまたは  
FAXでお申し込みください。  
■ 6月15日(水)  
■ 能美市ふるさと振興公社 健康づ  
くり推進室 ☎ 52-8032 ☎ 52-8012  
■ public-co@city.nomi.ishikawa.jp

### 夏期ランニング講座

～もう一人で悩まない!ランニングの疑問を  
スッキリ解決!～

■ 7月～10月の日曜日の午前  
(全10回)  
■ 物見山運動公園など ■ 12名  
■ 5,000円  
(保険料込み※講座初回に集金)  
■ ランニングを続けるための基礎づく  
り、夏のランニング時のポイント、マ  
ラソン大会までのサポート・個別相談  
など  
■ 山下加奈子  
■ 申込方法 イベント名、氏名、住所、電  
話番号、年齢を明記の上、メールまた  
は FAX お申し込みください。  
■ 6月29日(水)  
■ 能美市ふるさと振興公社 健康づ  
くり推進室 ☎ 52-8032 ☎ 52-8012  
■ public-co@city.nomi.ishikawa.jp

### 目が不自由な方のための 福祉相談会

目が見えない、見えにくくなって困  
っている人のためのなんでも相談会を開  
催します。  
■ 6月29日(水) 10時～15時  
■ 辰口福祉会館 交流ホール  
■ 生活相談、福祉制度の紹介、便利な  
道具(音声の出る時計・体温計・体重  
計、拡大鏡、音声パソコンなど)の体  
験など  
■ 福祉課 ☎ 58-2230 ☎ 58-2294  
石川県視覚障害者協会  
☎ 076-222-8781 ☎ 076-222-1821

### ウォークアドバイザー 養成講習会

ウォーキングに必要な知識と効果的な  
歩き方を学び、アドバイザーとして活  
躍してみたい方を対象に、6月から7  
月にかけて講習会を開催します。  
講習会では、競歩にヒントを得た歩  
き方「スマートウォーク」やボールを用  
いたウォーキング、運動と健康に関す  
る講義や実技を予定しています。詳し  
くは市ホームページまたは物見山体育  
館・寺井体育館・根上体育館・スポー  
ツ振興課にある、開催要項をご覧ください。  
■ 初回 6月23日(木)  
19時～20時30分(全6日間)  
■ 辰口福祉会館 交流ホール  
■ 申込方法 申込書に必要事項を明記し、  
提出してください。■ 6月16日(木)  
■ スポーツ振興課  
(☎ 58-2273 ☎ 55-8555 ■ sports1@  
city.nomi.lg.jp)

### 奉納銃剣道

歴史と伝統ある全国銃剣道能美大会。  
今年は新型コロナウイルス感染症拡大  
防止のため、開催を中止しましたが、  
奉納銃剣道として演舞などを行います。  
また会場では自衛隊の車両展示を  
行うほか、自衛隊の服装試着体験がで  
きます。  
■ 6月12日(日) 9時～11時ごろ  
■ 寺井体育館  
■ スポーツ振興課  
(☎ 58-2273 ☎ 55-8555)

### 日本語サポーター養成講座

市内日本語教室で日本語を教える「日  
本語サポーター」になるための養成講  
座を7月から開講します。地域で暮ら  
す外国人のみなさんの日本語のサポ  
ーをしてみませんか。  
講座は外国人住民の状況と課題や多文  
化共生、教科書を使った日本語の教  
育など、計10回を予定しています。  
■ 7月1日(金)～9月30日(金)  
平日の午後を予定  
■ 寺井地区公民館 ■ 20名 ■ 1,000円  
■ 6月28日(火)  
■ 能美市国際交流協会  
(☎ 57-3751 ■ niea.jimu@gmail.com)

### お知らせ

新型コロナウイルス感染状況を  
考慮し、内容に変更が生じる場合  
があります。最新の情報について  
は、ホームページをご覧ください  
か、主催者にご確認ください。

### アウトサイダーアート募集

令和5年度に石川県で「いしかわ百万  
石文化祭 2023」が開催されます。い  
しかわ百万石文化祭 2023 とは国民  
文化祭と障害者芸術・文化祭の統一名称  
です。市では障がいのある方が創作  
したアウトサイダーアート(障がいのある  
方が創作したアート作品)を募集し、  
さまざまなプロモーション  
活動を行う予定です。  
詳しくは市ホームページを  
ご覧ください。皆さまのた  
くさんのご応募をお待ちし  
ています。

■ 募集資格 障がいのある方(住所・障が  
いの種類・手帳の有無は問いません)  
■ 応募作品 絵画(イラスト)・書道・写真・  
工芸・立体作品・CGアートなど  
■ 応募方法 申込書(福祉課にあるほか、  
市ホームページからダウンロードもで  
きます)に必要事項を明記し、作品ま  
たはその写真などを添付の上、郵送ま  
しくはメールまたは福祉課に提出し  
てください。  
■ 応募期間 6月1日(水)～7月31日(日)  
■ 福祉課 ☎ 58-2230 ☎ 58-2294  
■ fukushi1@city.nomi.lg.jp

詳しくは  
こちら

### ウクレレ体験会

心地よい音色に耳を傾けながら弾いて  
みませんか。初めてウクレレを手にさ  
れる方を対象とした体験会です。  
■ 毎月第3日曜日 13時30分～14時  
30分 ※初回は6月19日(日)  
■ 市内在住または在勤の方  
(小学生以上)  
■ 辰口福祉会館 ■ 5名  
■ 無料(ウクレレ貸し出しも無料)  
■ ウクレレサークル nomilele  
(☎ 51-5977 ■ nomilele@gmail.com)



## フローチャートで大雨・台風時取るべき行動を確認しましょう

問/危機管理課 ☎ 58-2201 ☎ 51-5119

今年も大雨や台風の時期が近づいてきました。  
フローチャートに沿って、避難先や避難のタイミン  
グを確認しましょう。

### 避難行動判定フロー

1 ハザードマップで自宅の場所を  
確認しましょう。  
浸水想定区域には色が塗られています。  
自宅には色が塗られていますか?  
「防災ガイドブック」で確認できます。

はい

いいえ

浸水や土砂災害の危険性は低いです。  
色が塗られていなくても、周り比べて  
低い土地や崖のそばなどにお住まいの  
方、または不安に感じる方は、避難先  
を考えてみましょう。

災害の危険がある場所です。  
避難先を考えてみましょう。

はい

いいえ

2 例えば、高齢、妊娠中、乳幼児連れ、支援が必要など、ご自身または一緒に避難する方は避難に時間がかかりますか?

はい

いいえ

3 安全な場所に住  
んでいて身を寄せ  
られる親戚や知人  
はいますか?

はい

いいえ

警戒レベル3 高齢者等避難  
が出たら、安全な親戚宅や  
知人宅に避難しましょう(日頃  
から相談しておきましょう)。

警戒レベル3 高齢者等避難  
が出たら、市が開設する避  
難所に避難しましょう(ホテル  
などに宿泊するも避難です)。

### ハザードマップではここをチェック!



安全な親戚宅・知人宅への立ち退き避難  
普段から災害時に避難することを相談しておきましょう。  
避難生活で必要になるものは、  
あらかじめ親戚宅などで備蓄してもらおうと移動の荷物が少なくて済みます。  
※ハザードマップで安全かどうかを確認しましょう

### 安全なホテル・旅館への立ち退き避難

通常の宿泊料が必要です。事前に予約・確認しましょう。  
日用品はホテルや現地で調達できる場合もあります。  
ペット対応やバリアフリーの施設などを旅にでかけるつもりで  
あらかじめ候補をだしておきましょう。  
※ハザードマップで安全かどうかを確認しましょう

### 行政が指定した避難所への立ち退き避難

自ら携行するもの  
●水・食料 ●マスク ●消毒液 ●体温計 ●スリッパ等

### 屋内安全確保 (条件が3つそろえば可能)

以下の3つの条件が確認できれば、  
浸水の危険があっても自宅にとどまり安全を確保することも可能です。

### 家屋倒壊等氾濫想定区域に入っていない

入っている土地と流況が速い  
ため木造家屋は倒壊  
するおそれがあります  
入っている土地と流況が速い  
ため木造家屋は倒壊  
するおそれがあります

### 浸水深より居室は高い

3～4階 5～10m未満……………  
2階 3～5m未満……………  
1階 0.5～3m未満……………  
1階床下 0.5m未満……………

### 水が引くまで我慢 でき、備えが十分

水が引くまで我慢でき、  
水・食料などの備えが  
十分でないとい…  
水、食料、薬等の確保が困難に  
なるほか、電気、ガス、水道、  
トイレ等の使用ができなく  
なるおそれがあります。

# 主要行事・イベント実施予定

6月

- 7 日 (火)** 議会定例会本会議 (初日)  
時／10 時～ 場／市役所議場 問／議会事務局 (☎ 58-2240 ☎ 58-2295)
- 14 日 (火)** 議会定例会本会議 (一般質問)  
時／10 時～ 場／市役所議場 問／議会事務局 (☎ 58-2240 ☎ 58-2295)
- 15 日 (水)** 議会定例会本会議 (一般質問)  
時／10 時～ 場／市役所議場 問／議会事務局 (☎ 58-2240 ☎ 58-2295)
- 15 日 (水)** ふれあいあいさつデー  
朝の登校時間に子どもたちへ声かけをお願いします。  
問／まなび文化課 (☎ 58-2272 ☎ 55-8555)
- 18 日 (土)** のみっ子フェスタ★2022  
「つくってあそぼう」「できるかな!? トライ」「わくわくチャレンジ」の3つのコーナーで  
楽しい遊びや体験ができます。  
時／9 時 30 分～15 時 30 分 場／根上総合文化会館 円形ホール 対／市内小学生  
問／根上中央児童館 (☎ 55-0055)・寺井中央児童館 (☎ 58-5425)・辰口中央児童館 (☎ 51-3222)
- 24 日 (金)** 議会定例会本会議 (最終日)  
時／11 時～ 場／市役所議場 問／議会事務局 (☎ 58-2240 ☎ 58-2295)

## 市議会本会議の YouTube 配信がスタート！

令和4年第2回定例会(6月議会)から、本会議の様子が「能美市議会公式 YouTube チャンネル」でリアルタイムに視聴できるようになります。また、リアルタイムに視聴できない方向けに、録画映像も配信しますので、この機会にぜひご覧ください。

問い合わせ

議会事務局 (☎ 58-2240 ☎ 58-2295) 詳しくはこちら



☎ = 対象 ☎ = 日時、開催日、期間 ☎ = 場所 ☎ = 費用、料金 ☎ = 定員 ☎ = 持ちもの ☎ = 内容  
☎ = 申し込み締め切り ☎ = 申し込み ☎ = 問い合わせ ☎ = 電話番号 ☎ = ファクス番号 ☎ = Eメールアドレス  
講座・催しなどで特に記載のないものは、どなたでも参加(申し込み)可能、料金は無料です。

## 石川県警察官募集 ～強い決意～



区分	警察官A、警察官A(武道指導)、女性警察官A
受験資格	平成元年4月2日から平成14年4月1日までに生まれ、大学卒業または令和5年3月までに大学卒業見込みの方
受付期間	6月10日(金)まで
試験日程	第1次試験(筆記試験) 7月10日(日) (体力試験) 7月16日(土) 第2次試験 8月下旬



☎ 能美警察署 (☎ ☎ 57-0110)、最寄りの交番、駐在所

## 里山の湯 月替わり湯

催

6月の替わり湯は「しょうぶ湯」を予定しています。ぜひご家族やご友人とお楽しみください。  
☎ 6月7日(火)  
☎ 里山の湯(露天風呂)  
☎ 大人520円、小人100円、3歳未満無料  
☎ 温泉交流館 里山の湯 (☎ 51-2183 ☎ 51-2184)

## 石川県立小松産業技術専門校 令和4年度訓練生募集

募

次のとおり訓練生を募集します。  
☎ 応募資格 健康で技能習得意欲があり、就職意志がある方で、公共職業安定所長の受講あっせんを受けられる方  
☎ 訓練科目 CADオペレーション科  
☎ 訓練期間 7月29日(金)～11月10日(木)  
☎ 募集受付期間 7月6日(水)まで  
☎ 選考日時 7月14日(木)9時～  
☎ 選考方法 適性検査・書類選考・面接  
☎ 提出書類 ハローワーク小松にあります  
☎ ハローワーク小松  
☎ 石川県立小松産業技術専門校 (☎ 0761-44-1183 ☎ 0761-44-4267)

## ともいき

～大切な人を亡くされた方々の集いです～

自分を責めたりしていませんか。「頑張って、元気を出して」という言葉が辛くありませんか。自分の中にグリーフ(深い悲しみ・悲観・悲痛)を無理にため込まず、今の気持ちのままに話してみませんか。聞くこと、語ることを大切にし、ここの話は口外しません。参加申込は不要です。どなたでもお越しください。  
☎ 6月12日(日)14時～16時  
☎ 法林寺(能美市大成町イ103番地)  
☎ 法林寺 (☎ 55-0149)  
☎ 石川県立小松産業技術専門校 普立寺 (☎ ☎ 51-2104)

## HIV相談・迅速検査

知

HIV相談・迅速検査を実施します。この検査は陰性の場合、採血から1時間程度で結果が出ます。検査は感染の機会があった日から3か月以上経ってから受けることをお勧めします。匿名(名前も住所も申告不要)で受けられます。今回以外にも毎週月・火曜日に検査を実施していますので、詳しくはお問い合わせください。  
☎ 6月7日(火)9時～11時  
☎ 石川県南加賀保健福祉センター(小松市園町ヌ48)☎ 無料  
☎ 石川県南加賀保健福祉センター健康推進課 (☎ 22-0796)  
※前日までに要予約

有料広告

有料広告

有料広告

有料広告

有料広告

有料広告

有料広告

有料広告

有料広告

有料広告





## コラム

### のみふる館内紹介

#### ～テーマ展示室「能美の誕生 平野と大河川。大きなお墓と国づくり。」～

今回は古墳時代の生活を紹介している展示室「能美の誕生 平野と大河川。大きなお墓と国づくり。」について紹介します。

市内では、130 基を超える古墳が確認されていますが、中でもひときわ大きな秋常山 1 号墳をご存知でしょうか。全長約 140 メートル、3 段築成の前方後円墳で、県内最大、北陸で最大級の規模を誇ります。墳丘の斜面には手取川から運んだ「葺石」と呼ばれる河原石が並べられており、総数約 40 万個、総重量 660 トンにも及びます。これだけの規模を誇る古墳を、現代のような重機のない約 1600 年前の古墳時代に造り上げることは、大変な労力を要しました。それだけ力のある人物が、この能美に存在したことを現代に伝えています。

さて、展示室内では、秋常山古墳群の 100 分の 1 スケールのジオラマを展示しています。ジオラマでは、葺石を並べる人々や、まつりを行う人々も再現されており、古墳の規模や築造の工夫などを分かりやすく伝えています。子どもたちにも人気のある展示で、目を輝かせながら見てくれます。こちらのジオラマも、ぜひご覧いただきたいのですが、やはり、ぜひ現地に足を運んでいただきたいと思います。古墳の頂上からは日本海まで見渡すことができ、6 月から 7 月にかけては、植栽されているアジサイが見頃を迎えます。美しいアジサイとともに、秋常山 1 号墳のスケールの大きな古代ロマンを体感してみませんか。



秋常山古墳群ジオラマ



秋常山古墳群のアジサイ

## NEWS

### 「のみふる こどもまつり」を開催しました！

5 月 5 日 (休・祝) に、のみふる賑わいイベント「のみふる こどもまつり」を開催しました。コマ回し大会やクイズラリーを行い、多くの親子連れで賑わいました。



コマ回し大会



のみふるや加賀立国 1200 年に関するクイズラリー



来年の加賀立国 1200 年にちなみ「能美のいいところ」について、1,200 コメントを目指し、コメントを集めました

## お知らせ

### 「のみふる ほたるまつり」を開催します！

6 月 18 日 (土)、のみふる賑わいイベント「のみふる ほたるまつり」を開催します。講師をお招きし、ほたるの生態について解説いただいた後、ほたるの観察を行います (少雨決行、悪天候の場合は中止)。そのほか、体験棟には大きな七夕飾りが登場！ 本のリサイクル市も行いますので、ご家族そろってご来館ください。

未来につなぐお人柄



エス！エス！エスディーゼス

# SDGs

問/企画デジタル課 SDGs 推進室  
(☎58-2220 ㉨58-2291)



## スタート



この看板が目印です！



## のみSDGs相談窓口

場所：市役所本庁舎 2 階 企画デジタル課 (能美市来丸町 1110 番地)  
※ SDGs 推進室職員が対応します。  
日時：平日 ※ 年末年始、祝日を除く  
8 時 30 分～17 時 15 分  
方法：電話 企画デジタル課 SDGs 推進室 ☎58-2220  
メール 企画デジタル課代表メール ✉kikaku@city.nomi.lg.jp  
対面 事前予約をお願いします。

※のみSDGsパートナーズについては広報のみ5月号または市ホームページをご覧ください。



SDGsって？ SDGs (サステイナブル・デベロップメント・ゴールズ) は日本語で持続可能な開発目標と訳され、2030年までに持続可能でより良い社会を目指す国際目標のことです。経済・環境・社会の課題を解決するための17のゴール；169のターゲットから構成され、「誰一人取り残さない」ことを誓っています。





## いしかわ動物園にズームイン！

Zoo

文：いしかわ動物園

### ■オグロプレーリードッグに赤ちゃんが生まれました！

ふれあいひろばにいるオグロプレーリードッグは、大草原に巣穴を掘って生活する動物です。過ごしやすい気温になってきたので、展示場も春仕様になり、外で活発に穴掘りをしている姿が見られるようになりました。

さて、そんなオグロプレーリードッグですが、3月30日に4頭の赤ちゃんが誕生しました。母親はサクラ、父親はショコラで、2頭にとっては初めての赤ちゃんです。実はこの2頭、喧嘩していることがあるなど相性がいまひとつでした。「ペアを変えてみないとダメかもなあ」と考えていた矢先に、巣を確認したら「赤ちゃん生まれてる！！」と嬉しいサプライズだったということは、ここだけの話です。ちなみにプレーリードッグの赤ちゃんの生まれた時の体重は10～20グラムほど。そのため、飼育担当者であっても妊娠しているかを外見から判断するのは難しいです。出産後しばらくは母親が神経質になるので、赤ちゃんの様子を頻繁に見ることはできません。そのため、赤ちゃんの鳴き声を頼りに元気かどうかを確認します。生まれたばかりのときは、まだ毛も生えていませんが、もう少し早くするとプレーリードッグらしい姿となって、巣から出てきて元気な姿を見せてくれることでしょう。それまでしばらくお待ちください。



巣穴を掘るオグロプレーリードッグ



生まれたばかりのプレーリードッグの赤ちゃん  
と母親のサクラ

## みんなの図書館



※開館時間、休館日については、市立図書館ホームページ、各図書館によりをご覧ください。

### おすすめの一般書



そうほ かくぎょう  
宗 角 行  
やづ やぐち  
谷津 矢車 [著]  
光文社

江戸末期に活躍した天才棋士・天野宗歩。実力十三段、のちに棋聖と呼ばれた孤高の勝負師は、何を追い求めたのか。今も棋界から無二の存在と一目置かれる男の孤独と絶望に迫る、異色の伝記小説。

### おすすめの児童書



病院図書館の青と空  
れいじょう  
令 丈 ヒロ子 [作]  
講談社

体調を崩して入院している、本が大好きな小5の空花。患者向けの図書館で、空花は本の中に引っ張り込まれ、アオと名乗る少女に出会い…。生きづらさを抱える二人の友情を描く。

### おすすめの絵本

#### わたしはいいこ？

えがしら みちこ [作・絵]  
小学館



「いいこはおかたづけ、できるよね？」とお母さんに言われた女の子はふと考えます。「いいこ」ってなんだろう？ 日常のさまざまな場面を振りかえりながら、本当の「いいこ」とは何かを見つめる物語。

### 寺井図書館休館のお知らせ

蔵書点検のため、以下の期間休館します。休館中は根上・辰岡図書館をご利用ください。

期間 6月13日(月)～24日(金)



情報発信元 能美市九谷焼美術館 | 五彩館 |

【入館料】一般 430 円・75 歳以上 320 円・高校生以下無料  
※浅蔵五十吉記念館もあわせて入館いただけます。

【問い合わせ】☎ 58-6100 ☎ 58-6086 ※月曜休館

ご来館の際は、基本的感染対策(マスク着用・検温・手洗いなど)にご協力をお願いします。

### 今月のイッピン！「斎田道開 赤絵細 描割取見込 竜図深鉢」

斎田道開は本名を斎田伊三郎といい、佐野村(現佐野町)の豪農の長男として生まれました。文化8年(1811)、若杉窯の十村・林八兵衛が本多貞吉を招き若杉窯を始めた際、伊三郎は貞吉に製陶の技を習いました。21歳のとき山代で南京写染付の技法を学んだのち、再び若杉窯へ帰り、赤絵勇次郎から赤絵を学びました。貞吉没後、勇次郎も若杉窯を去ったので、伊三郎は全国各地の陶業地で、製陶着画・築窯・焼成法の技術などを学んでいきました。天保6年(1835)に独立し、佐野村に帰り佐野窯を開くと多くの門弟が集まりました。門弟の一人に、先月のイッピンコーナーで紹介した蓮代寺窯の松屋菊三郎もいます。また小野窯などを手伝いながら佐野の地に陶石を発見し、素地生産も行っていました。このように佐野窯を上絵窯とし、素地窯を別に独立させたことで素地づくりと上絵付けを分担したことでそれぞれの専門家が生まれ、能美市に産業九谷の道しるべをつくりました。

道開は金彩の二度焼技法を試みるなど、現代の佐野赤絵に受け継がれる作風を確立しました。当該作も赤一色で人物の表情や竜の鱗など細部まで描写され、アクセントに金を用いています。金彩の創意、精緻華麗な赤絵など、佐野赤絵技術が盛り込まれたイッピンです。(文・五彩館 学芸員 宮山)



斎田道開 赤絵細描割取見込竜図深鉢  
サイズ 口径 21.0 / 高 9.8 cm  
制作 斎田道開  
年代 1796 (寛政8) ~ 1868 (明治元) 年  
所蔵先 能美市九谷焼美術館 | 五彩館 |

### ■澤田富雄回顧展

期間 6月19日(日)まで 会場 「五彩館」紫の間

※展示替えのため6月21日(火)は「五彩館」のみ臨時休館します。

### ■日本現代工芸石川展 能美巡回展

期間 6月22日(水)～7月24日(日)まで

会場 「五彩館」紫の間・緑の間

INFO

## 今月の手話

問 / 福祉課 (☎ 58 - 2230 ☎ 58 - 2294)

手話表現：のみ商業協同組合 西出 紀子さん (フットライフ UNO)

### 靴

### サイズ・大きさ



- ① - 1 足に見立てた左手の付け根に、親指と人差し指でつまんだ形にした右手を当てる。  
① - 2 つまんだ形の右手を、持ち上げるようにする(靴のかかとを引っ張るイメージ)。



- ① - 1 両手の親指と親指以外の4本指を少し曲げ、向き合わせる。  
① - 2 向き合わせた両手の幅を、広げたり縮めたりする(物の大きさを表すイメージ)。



動画で「私の靴のサイズは、23センチです」「あなたに合うサイズあります」の手話表現をご覧ください。ぜひ、アクセスしてみてください♪

### 手話動画配信中





# わたしとこの町

## File68 来丸町



来丸町の歴史スポット 釈迦堂  
倶利伽羅合戦で敗れ、ここで自刃した平家の武士たちを  
供養したものと伝えられています  
「来丸よもやま話」や「能美の石碑ものがたり」で紹介  
されています

私は「能美郷土史の会」のメン  
バーで、会誌「のうみ」の編集や、  
地元民話の紙芝居挿絵、イラスト  
などを手掛けています。  
小さいころから漫画風なイラスト  
を描くのが好きで、大人になっ  
ても遊び心でイラストを描き  
楽しんでいました。

平成4年の国民文化祭で、辰口  
町が担当した児童文学部門で「七  
ツ瀧の大うなぎ」の紙芝居の絵を  
描いたのが手始めで、郷土研究の  
大先輩の山下和夫さんが執筆され  
た「来丸よもやま話」の挿絵を頼  
まれ、何枚か描かせていただきました



郷土史仲間編集  
した冊子と七ツ瀧  
の紙芝居

これらがきっかけで、ふるさと  
の歴史に関心を持つようになり、  
「辰口ふるさと研究会」に参加し  
ました。主に地元民話の紙芝居の  
挿絵や、地名や方言など郷土に関  
する冊子の編集などに関わり、多  
くの先輩や仲間たちと交わり楽し  
く学びながら、ふるさとへの愛着  
を深めてきました。

その後、能美市合併に伴い発足  
した「能美郷土史の会」に参加し、  
会誌「のうみ」の編集など担当し  
てきました。

最近では郷土史の会で「能美市



郷土史を次世代に伝える

うしろ やす お  
後 泰夫 さん

の絵馬「能美の石碑ものがたり」  
を刊行したほか、現在は「ふるさ  
と村ことばカルタ（仮称）」の制  
作に取り組んでいます。地域で日  
ごろ使われている「村ことば（方  
言）」を題材に、楽しく、ちょっ  
と笑えるようなカルタを目指して  
います。地域の生活に根付いて使  
われてきた「村ことば」を「くら  
しの歴史」や「ことばの文化」と  
して、さまざまな世代に伝えてい  
きたいと考えています。

先輩方から引き継いだ郷土史の  
バトンを、次世代に引き継ぐのが  
私たちの役目だと思い、これから  
も努めていきます。

## File67 山口町



4月10日に行われた枝打ち作業の参加者たち

私は森林組合連合会の副会長と  
して、沿岸の6町内会と協力しな  
がら、海岸沿いにある松林の保全  
活動を行っています。海岸沿いの  
住宅は砂が飛んできてサッシなど  
が開かなくなることがあります。  
それを防ぐため、砂防林としての  
役割を担う松を植えて育てており、  
町民の暮らしを守る大事な活動と  
して取り組んでいます。

松が大きくなり砂防林となるま  
で約25年かかります。定期的に松  
くい虫の防除や枝打ち作業などを  
行い手入れをしていく必要があ  
ります。



枝打ち作業を終えた松  
見栄えが良くなるほか、成長に必要な日差しと風通  
しを確保するためにも大切な作業です

活動には町民も積極的に参加し  
てくれ、みんなで和気あいあいと  
取り組んでいます。町民が協力的  
なのはとても嬉しく思っていま  
す。ほかにも、根上中学校の生徒  
たちが「松松レンジャー」とし  
て参加してくれ、一緒に松葉かき  
を行っています。次世代を担う子  
どもたちに保全活動の大切さをど  
う伝えていくか、今ある環境をど  
うつないでいくかを考えていかな  
ければならないと感じています。

管轄町内には、まだまだ植栽し  
たい場所がたくさんあります。こ



松林の保全活動に取り組む

やまざき しず お  
山崎 静男 さん

れからも市や県などと話し合い、  
協力いただきながら積極的に活動  
を進めていきたいと思っています。

山口町は、海が近くにあり自然  
の多いとても良い場所です。サッ  
カー場などのスポーツ施設やレジ  
ャー施設もあり、市外からも人が  
訪れ、休日は多くの人がたむけ  
つています。

保全活動以外に民生委員や町内  
役員をしています。困ったこと  
があっても周りには相談に乗って  
くれる人が多く、皆さんとても協  
力的です。この町の良さ、ここに  
住む人たちの良さもたくさんの人  
に伝えていきたいなと思っています。

## 相談

行事名・対象	予約・問い合わせ	場所	実施日	時間
弁護士無料法律相談 (1組 30分で4組まで)	要予約	ふれあいプラザ	10日(金)・20日(月)・ 30日(木)	13:30～15:30
行政書士無料相談会 (1組 30分で4組まで)	要予約		16日(木)	
心配ごと相談 (1組 30分程度)	社会福祉協議会 くらしサポートセンターのみ (☎ 58-6603 ☎ 58-6250)	ふれあいプラザ 辰口福祉会館 根上サービスセンター	6日(月) 15日(水) 24日(金)	13:30～15:30 (最終受付 15:00)
精神科医による こころの相談 相談日の3日前までに 臨床心理士による こころの相談 相談日の3日前までに	要予約 健康推進課 (☎ 58-2235 ☎ 58-6897)	健康福祉センター「サンテ」	23日(木) 3・17日(金)	15:00～17:00 10:00～12:00
精神科医による 高齢者のこころの相談	要予約	お住まいの地区のあんしん相談センター 根上あんしん相談センター (☎ 55-5626 ☎ 55-5627) 寺井あんしん相談センター (☎ 58-6117 ☎ 58-6733) 辰口あんしん相談センター (☎ 51-7771 ☎ 51-7783) 【予約受付】月～金曜日 8:30～17:15 (祝日・年末年始を除く)	1日(水)	9:30～11:30
消費者生活相談	消費生活センター (市役所本庁舎)	(☎ 58-2248 ☎ 58-2293)	毎週(月)～(金)	10:00～17:00

## 国際交流

行事名・対象	場所・備考	実施日	時間
日本語教室 対象／市内に在住・在勤の外国人	根上学習センター	4・11・18・25日(土)	10:00～11:30
	岩内コミュニティセンター JAIST	7・14・21・28日(火)	10:15～11:45 15:20～16:40
	寺井地区公民館	1・8・15・22・ 29日(水)	19:30～21:00
国際交流サロン テーマ／外国人・日本人から見た「日本・能美市」 フォトコンテスト表彰式	寺井地区公民館 参加費／100円 ※要事前申込	25日(土)	14:30～16:00
世界のともだちサロン	寺井地区公民館 (国際交流協会事務所) ★外国人と日本人が楽しく交流できるサロンです。 申し込みは不要で、どなたでも自由に参加できます。	毎週(水)	10:00～12:00

## 統計資料

人口と世帯数 令和4年5月1日現在

- 人口 49,652人 (前月比+121)  
男 24,609人 女 25,043人
- 世帯数 19,539世帯 (前月比+123)

## 市内の犯罪・交通事故など発生状況

	令和4年4月	令和4年累計	累計の前年比
住宅等の侵入盗※1	0件	1件	±0件
非侵入盗※1	4件	8件	+1件
交通人身事故※2	4件	18件	+3件
交通事故死者※2	0人	0人	±0人
交通事故負傷者※2	4人	19人	+4人
火災発生	0件	0件	-4件
救急出動	137件	592件	+54件

※1 令和4年5月9日時点 ※2 令和4年5月6日時点  
データ提供 能美警察署・消防本部

## ご寄附

ご厚志ありがとうございます

(4月受付分)

西原物産株式会社様 (野々市市)  
横江昌人様 (秋常町)



外出の際は、鍵を掛けましょう！



## 6月の子育てカレンダー

市内各施設で、子育てに関する催しや相談会を行っています。  
お気軽にご参加ください。



行事名	対象・備考	場所	実施日	時間
親子のつどい "にこにこ"	未就園児親子	子育て支援センター 間／子育て支援センター (☎ 58-8200 ☎ 58-8500)	13・27日(月)	10:00～11:00
赤ちゃんひろば	未就園児親子 (1歳まで)		10日(金) 28日(火)	13:30～14:30 10:00～11:00
のびのびキッズ	未就園児 (0～3歳)	寺井中央児童館 根上中央児童館 辰口中央児童館	3・10・24日(金) 10・24日(金) 3・10日(金)	10:30～11:30
親子サロン	妊娠中のママへ未就園児とそのご家族 間／社会福祉協議会 (☎ 58-6200 ☎ 58-6250)	岩内コミュニティセンター 西二町公民館 (コミュニティセンター) 粟生町コミュニティセンター	7・14・21・28日(火) 1・8・15・22日(水) 2・9・16・23日(木)	9:30～12:00
まるにこ親子のひろば	能美市にお住まいの障がいのある方 またはその家族 ※会場での昼食はお控えください。	粟生町コミュニティセンター 間／福祉課 (☎ 58-2230 ☎ 58-2294)	25日(土)	10:00～14:00
すくすく相談	持ち物／母子健康手帳、バスタオル ※20日はカウンセラーの相談あり (要予約)		6・20日(月)	受付時間 10:00～10:30
おっぱいの相談日	妊婦～産後3か月の産婦 持ち物／母子健康手帳、タオル2～3枚	健康福祉センター 「サンテ」 間／健康推進課 (☎ 58-2235 ☎ 58-6897)	27日(月) ①16日(木) ②14日(火) ③18日(土)	受付時間 10:00～11:00 18:30～20:30 10:00～11:30 10:00～12:00
マタニティクラス ①妊娠中のからだ ②赤ちゃんママの食生活 ③出産・子育ては夫婦で乗り越えよう	②妊婦 ③夫婦 (定員12組) 持ち物／母子健康手帳 ※開催日の5日前までに申し込みください。予約 人数が少ない場合は中止することがあります。			

## 子育て支援センター催し

申し込み、問い合わせ 子育て支援センター (☎ 58-8200 ☎ 58-8500)

### わくわくひろば「お外であーい」

寺井保育園の園庭で遊ぼう！

日時：6月20日(月) 10:00～11:00 (雨天中止)

場所：寺井保育園園庭 (現地集合)

対象：1歳以上の未就園のお子さんと保護者  
(能美市にお住まいの方)

定員：15組 (要予約) ※託児はありません

持ち物：お茶・帽子

申込受付：6月6日(月) 9:00～

### パパ子育て講座「離乳食講座」

パパも離乳食についてのいろいろな話を聞いて、育児に役立てましょう。※離乳食の試食はありません。

日時：6月25日(土) 10:00～11:00

場所：子育て支援センター

講師：栄養士 北野 玲子さん

対象：5か月から12か月までのお子さんをもつお父さん  
(能美市にお住まいの方) ※夫婦参加も可

定員：15名 (要予約) ※託児はありません

申込受付：6月1日(水) 9:00～

### 育児講座「救急救命講座」

日時：6月30日(木) 10:00～11:30

場所：子育て支援センター

講師：市消防本部 救急救命士

対象：未就園のお子さんをもつ保護者  
(能美市にお住まいの方)

定員：15名 (要予約)

託児：10名 (要予約・能美市にお住まいの未就園のお子さん)

申込受付：6月16日(木) 9:00～

### 講演会「お母さんのための"お父さん作り"教室」

女性は妊娠・出産を通して、自然とお母さんになっていきます。一方男性は自然とお父さんになるものではありません。お母さんを含めた周りの人たちができる"お父さん作り"のお話です。

日時：7月14日(木) 10:00～11:30

場所：子育て支援センター

講師：多賀クリニック小児科医 多賀千之さん

対象：小学生以下のお子さんをもつご家族

定員：15名 (要予約)

託児：10名 (要予約・能美市にお住まいの未就園のお子さん)

申込受付：6月29日(水) 9:00～



## 若い方も新型コロナワクチン3回目接種を検討しましょう！

3回目未接種者  
ひぽ能んの場合

※若くても重症化することや長引く症状（いわゆる後遺症）が生じることがあります。

3回目接種者  
ゆず美んの場合

※ワクチンの効果・症状には個人差があります。

若い方であっても、新型コロナウイルスに感染した後、重症化することや長引く症状（いわゆる後遺症）が生じることがあります。

ワクチンの3回目接種をすることで、感染そのものを防ぐ効果、感染した際の重症化を防ぐ効果があります。安心して行動ができるよう、3回目の接種をご検討ください。

※接種予約については接種券に同封されている案内文をご覧ください。

## 令和5年成人式（仮称）の実行委員を募集！



令和5年成人式（仮称）を次のとおり行います。式典の司会やピアノ演奏、当日上映する映像の制作などを行う実行委員を募集します。一生に一度の思い出に残る式を、自分たちの手で作ってみませんか？

**申込条件** 能美市の成人式（仮称）対象者

**申込締切** 7月15日（金）

**申込方法** ①氏名（漢字・ふりがな）、②住所、③連絡がとれる電話番号、④メールアドレス、⑤生年月日、⑥出身中学校を、電話・FAX・メールのいずれかでご連絡ください。

**申し込み・問い合わせ** まなび文化課（☎ 58-2272 ☎ 55-8555 ✉ manabi@city.nomi.lg.jp）



詳しくはこちら

## 令和5年成人式（仮称）

**日時** 令和5年1月8日（日）10時～

**場所** 根上総合文化会館

**対象者** 平成14年4月2日から平成15年4月1日までに生まれ、現在、市に在住または根上・寺井・辰口中学校を卒業した方（対象の方には11月ごろに案内状をお贈りします。）