

豊かな能美暮らしを未来へつなごう！



エス！エス！エスディージーズ

# SDGs

問 / 市長戦略課SDGs推進室 (☎ 58-2220 国 58-2291)

## 地域・企業のSDGsの取り組みを紹介 ～第3回「株式会社日本海開発」～

株式会社日本海開発は、資源再生に向けた廃棄物の中間処理業務だけでなく、剪定枝や給食残渣を用いた有機肥料づくり、県内外からエコキャップを回収し、ポリオワクチンとして世界へ届ける医療支援活動を行うなど、世界的視野で持続可能な社会の構築に向け、SDGsを意識した事業開発や活動に取り組んでいます。



学校から寄附されたエコキャップの回収



子どもたちの環境教育・食育の一環としての大根づくり体験



SDGsと海洋ごみについて子どもたちと考える体験授業「オーシャンクリーンアップ活動」での海岸清掃



能美市の地域資源を生かした、地域課題解決のためのアイデアを考えるカードゲームによる特別授業

### 小学6年生「環境食育絵日記」展

市内小学6年生が「食」や「環境」などをテーマに、2030年の能美市の姿を絵日記として描きました。ぜひご覧ください。

**日時** 1月7日(金)～9日(日) 9時～17時  
1月10日(月・祝) 9時～12時 **場所** 根上学習センター1階 講堂

**問い合わせ** 株式会社日本海開発 (☎ 0761-21-6867 国 0761-48-5177)



## 主要行事・イベント実施予定

※新型コロナウイルス感染状況を考慮し、内容に変更が生じる場合があります。最新の情報については、ホームページをご覧ください。主催者にご確認ください。

時 / 時間 場 / 場所 問 / 問い合わせ

1月

**9日(日)** 令和4年能美市成人式  
時 / 10時～ 場 / 根上総合文化会館 問 / まなび文化課 (☎ 58-2272 国 55-8555)



**17日(月)** ふれあいあいさつデー  
朝の登校時間に子どもたちへ声かけをお願いします。  
問 / まなび文化課 (☎ 58-2272 国 55-8555)

のみ  
検定

## 練習問題に挑戦！



2月実施予定の第6回のみ検定に向けて、練習問題を掲載します。

【第1問】能美市は子育て支援策に力を入れており、医療費や（ ）代の助成にも取り組んでいる。

①お弁当 ②おむつ ③ガソリン ④携帯電話

【第2問】石川県内有数の産業集積エリアである能美市には、北陸先端科学技術大学院大学における学術研究をはじめ、民間企業との共同研究開発など産学官が連携した取り組みをしている（ ）がある。

①いしかわサイエンスパーク ②のみサイエンスパーク ③ほくりくサイエンスパーク ④ちゅうぶサイエンスパーク

【第3問】金沢や南加賀で、出産が近づくと嫁の里親から嫁ぎ先や親類に配られる「ころころ団子」「ころころ餅」は、「ころころと安産で生まれるように」との願いが込められている。能美市内では「（ ）団子」や「（ ）ころころ」と呼ぶ地域もある。

①安産 ②迎え ③子ども ④赤ちゃん

答えはページの下部にあります

のみ検定の受験申込受付中！申込方法は、ふるさと振興公社ホームページ（右記QRコード）をご覧ください。

申込締切 1月11日(火) 問い合わせ ふるさと振興公社 (☎ 52-8008 国 52-8012)



## Information

### 【第3回】女性の活躍推進セミナー 働きたい女性のマネーセミナー

将来かかる費用はいくら？社会保険の仕組みって？など働く前に知っておきたいお金に関するセミナーです。お金のことを知り、将来の働き方を一緒に考えてみませんか。

**日時** 1月20日(木) 10時～12時

**講師** 高橋昌子さん  
(ファイナンシャルプランナー)

**対象** これから就職、再就職を考えている女性

**定員** 20名

**場所** 寺井地区公民館3階 301会議室

**申込締切** 1月13日(木)

**注意事項** 参加される方は、基本的感染対策（マスクの着用・検温など）を講じた上でご参加いただきますようお願いいたします。感染症の状況によっては、オンラインでの実施、または中止となる場合があります。

**申し込み・問い合わせ** 地域振興課 (☎ 58-2212 国 58-2291 国 58-2291 国 58-2291)

要事前申込

受講無料

有料  
広告

# 有料広告

# 有料広告





不足しがちな「防災」を補います

問/危機管理課 (☎58・2201 FAX 58・2290)

## コラム

### のみふる館内紹介

#### ～テーマ展示室「能美の誕生 山のめぐみ。狩猟と採集の暮らし。」2～

今回も、テーマ展示室「能美の誕生 山のめぐみ。狩猟と採集の暮らし。」をご紹介します。こちらの展示室では旧石器時代から縄文時代の生活を紹介しています。

今から2万年以上昔の旧石器時代の人々は、石をたたき割って作る打製石器を使って生活していました。旧石器時代の石器と聞くと、稚拙な形の石器をイメージされる方もいらっしゃるはず。しかし、日本列島で発見される石器の多くは、高度な技術で作られており、現代人が一朝一夕で作れるようなものではありません。石器に適した石材を見極め、石や骨（角）、木などさまざまな素材の道具を使い分け、計画的に石の形を整え、目的の形に石を割り取る。薄く、鋭利に割り取られた石のかけらは、触れただけで指が切れることもあるほど。その高度な技術は、見事の一言です。

こちらの展示室では、旧石器時代の高度な石器製作技術を垣間見ることができます。研究者に依頼し、市内から出土した石器を詳細に分析した上で、そっくりの石器を作る石器製作動画を撮影しました。全国でも非常に珍しい映像展示です。ぜひ、のみふるテーマ展示室で、ゆっくりとご覧ください。



石器製作動画の展示

## お知らせ

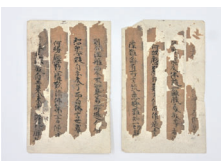
### 展示 無料 新春特別展「中世能美」

▶会期 1月12日(水)～3月6日(日)

奈良時代以降、貴族や寺社は全国各地で荘園化を進めました。能美でも郡家(板津)荘・能美荘などが誕生し、古文書にその名が記されています。

本展示では、発見された五輪塔、出土した柿経、室町中期の太刀「清光」なども展示し、中世能美の様相の一端を紹介します。

柿経(薄いの木の板に  
お経を書いたもの)



## NEWS

### のみふる賑わいイベント「のみふるクリスマス」を開催しました

12月12日(日)に開催したのみふる賑わいイベント「のみふるクリスマス」。当日は、「第6回九谷めり絵コンテスト」の表彰式も行われ、多くの親子連れで賑わいました。



ツリーに飾り付けをする親子



第6回九谷めり絵コンテスト表彰式



クイズラリーに参加する親子

## 雪の防災～対策は計画的に～

気象庁の発表では、この冬は寒気の影響を受け、雪の量が平年並みか多くなる見込みで、事前の対策が重要となります。大雪への対策や日常の雪かきで注意することをご紹介します。

### 大雪になってから慌てないために

大雪になると、日常生活に大きな影響が出ます。事前準備と早めの行動を心掛けましょう。

#### 雪のシーズンに備えて

##### ▶除雪用品の点検と暖房器具の燃料などの準備を

スコップやスノーダンプなどの数量や状態を確認し、玄関や車など必要な場所に配置しましょう。また、暖房器具の灯油なども少し多めに準備しましょう。



#### 大雪の予報が発表されたら

##### ▶計画的な行動、緊急時には予定の中止も視野に

大雪になると買い物や病院へ行けなくなる場合があります。病院の受診、薬の受け取りについて事前に相談し、買い物なども計画的に行いましょう。また、降雪時や路面の状況が悪いときは無理な外出はせず、予定を中止するという判断も大切です。

### 日常の雪かきにも注意！

日常の雪かきも慣れた作業だからといって油断せず、体への負担が少ない安全な方法で行いましょう。

##### ▶雪は四角く切り出すイメージで

右、左、奥にスコップの先端で切れ込みを入れ、一度に持ち上げる量を決めて雪をすくいます。ご自分の体力と雪の重さに応じて、一度にすくう雪の量を調節しましょう。



##### ▶雪かきは2人以上で

1人で雪かきを行っているときに、軒下での落雪や水路への転落などの事故が発生すると、発見が遅れて事態が悪化する恐れがあります。

事故の発見だけではなく、負担軽減のためにも雪かきは2人以上で行いましょう。

##### ▶歩行型除雪機の雪詰まりはエンジンを止めて取り除きましょう

歩行型除雪機の雪詰まりがあった場合は、必ずエンジンを止めて雪かき棒を使って取り除きましょう。

また、デッドマンクラッチ\*などの安全装置は無効化せずに使用しましょう。

※デッドマンクラッチ…手を離すと自動的に機械が止まる機構

### パネル展示

入場無料

#### 震災から27年 振り返る阪神・淡路大震災 1995. 1. 17

阪神・淡路大震災の伝承施設として兵庫県神戸市中央区に設置された「人と防災未来センター」の協力により、阪神・淡路大震災を今に伝えるパネル展を実施します。

日時 1月12日(水)～2月6日(日) ※月曜休館  
9時30分～16時

場所 防災センター5階 研修室

### 映画上映会

入場無料

#### 「たゆたえども沈まず」

事前申込制  
各館先着50名

東日本大震災から10年。テレビ岩手が震災直後から取材を続けた1850時間の記録映像から紡いだヒューマンドキュメンタリー映画を上映します。

日時 1月16日(日)  
午前の部 10時15分～12時(受付9時45分～)  
午後の部 13時15分～15時(受付12時45分～)

場所 防災センター4階 シアタールーム

### 問い合わせ・映画上映会の申し込み

危機管理課 (☎58-2201 FAX 58-2290) kikikanri@city.nomi.lg.jp

FAX、メールでの申し込みは、「映画上映会」および「氏名、住所、連絡先、希望の部」を明記の上、お送りください。







## いしかわ動物園にズームイン！

Zoo

文：いしかわ動物園

### ■「イヌワシ神社」って、知ってます？

イヌワシ神社は、新年2日(日)から16日(日)まで、当園の動物学習センターに設置される期間限定の神社です。小さな社ですが、三が日や土日は、晴れば参拝客でごった返すほどなんです。ご本尊は、石川県の県の鳥イヌワシです。鳥居をくぐったら、まずは新年の運氣を祈って、拝殿で手を合わせましょう。

隣には、イヌワシ神社特製のおみくじが置かれていますので、ぜひ運を試してください。このおみくじには、健康運、恋愛運、学業運、金運が書かれていますが、ユニークなのは、その文言に、ラッキースポットに見立てた展示場で暮らす動物の愛称や種名が必ず入っていることでしょうか。大吉、吉、中吉、小吉、末吉の5種類がありますので、ぜひお楽しみください。

なお、このおみくじは無料ですが、善意の浄財を受け付けています。備え付けのペンギン募金箱に託された皆さまの気持ちは、日本動物園水族館協会を通じて、動物たちの保護活動に役立てられています。



イヌワシ神社に参拝する来園者



イヌワシ神社のおみくじ

## みんなの図書館

※開館時間、休館日については、市ホームページ、各図書館よりをご覧ください。

### おすすめの一般書



**かすてぼうろ**  
越前台所衆於くら覚書

武川 佑 [著]  
光文社

関ヶ原前夜。山深い田舎で育った13歳の於くらは、越前府中城の炊飯場で下女働きを始める。城主に料理の才を見出された於くらは、持ち前の機転と思ひやりで天下人の心までも動かしていく…。

### おすすめの児童書



**しんばいなことがありすぎます！**

工藤 純子 [作]  
金の星社

1年生のものは、忘れ物をしなくて、教科書やノートを全部ランドセルに入れています。ものごとを「ヤドカリみたい」と言ってきたかずくんは全部学校に置いてあるらしく…。心配性のもももと楽天的なかずまの愉快な物語。

### おすすめの絵本

**うちのくるまはバン!!**

鎌田 歩 [作]  
アリス館



うちの仕事は便利屋さん。くるまはバン。荷物をたくさん積める。ある日の仕事はペンキ塗り。ペンキやはしで、全部くるまに積めるかな？またある日の仕事はお引越して…。バンが大活躍する、いろいろな仕事が登場します。

### 冬の読書スタンプラリー

期間 1月31日(月)まで  
対象 市内在住の小学生以下の方  
台紙は各図書館にあります。  
夏に配布した台紙も継続して使えます。



情報発信元 能美市九谷焼美術館 | 五彩館 |

【入館料】一般 430円・75歳以上 320円・高校生以下無料  
※浅蔵五十吉記念館もあわせて入館いただけます。

【問い合わせ】☎ 58-6100 ☎ 58-6086

ご来館の際は、基本的感染対策(マスク着用・検温・手洗いなど)にご協力をお願いします。

### 今月のイッピン! 綿野吉二商店製 赤絵花鳥農耕図大壺一対

胴部の主題は農耕図と花鳥図が表裏となっている赤絵金彩の大壺一対です。底部の銘文から、綿野吉二商店が製造した品であることがわかります。いわゆる貿易九谷の「ジャパンクタニ」です。製造商店名とともに高台内に絵付師(画工)の銘が「西村白樹 描之」とあり、製造の商店名と画工の名が両方入っている「Wネーム」で一対あり、輸出品として最上級品に位置付けられるイッピン! です。木製の台座がついています。中には軽い金属製のオトシ(生花用の水入れ)が入っており、実際に花を活けて楽しんだものでしょう。画工の「西村白樹」については特定できてはいませんが、寺井町在住の綿野吉二商店お抱えの赤絵画工かと思われます。ただ、九谷庄三の弟子筋で金沢から移住してきた西村 某としかわからない高弟がいたとのことなので、その可能性は高いでしょう。

本作は香港のオークションから里帰りしたもので、もとはおそらく英国ロンドンあたりにあったものではないでしょうか。2019年に当館が業者を通じ購入したものです。(文・五彩館 館長 中矢)



綿野吉二商店製  
赤絵花鳥農耕図大壺 一対  
サイズ 口径 30.05 / 高 71.0cm  
作者 綿野吉二商店製  
制作 明治20年代ごろ  
所蔵先 能美市九谷焼美術館 | 五彩館 |

INFO

■「第17回石川県陶芸協会作品展」～3月21日(月・祝)  
会場 「五彩館」緑の間  
県内で活躍されている協会会員35名の作品を展示しています。

■年末年始(12月29日(水)～1月3日(月))は休館します

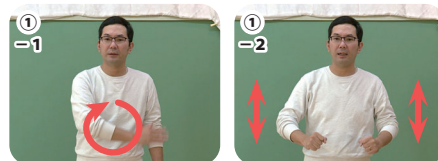
## 今月の手話

問 / 福祉課 (☎ 58-2230 ☎ 58-2294)

手話表現：移住アンバサダー 黒田 圭吾 さん(福島こども園 園長)

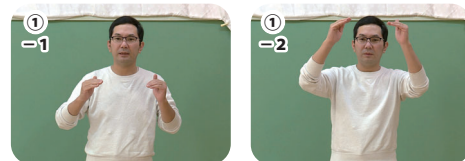
移住アンバサダーとは、市の魅力発信、移住希望者への情報提供やサポートなどを行っていただく人です。

### 健やか・健康



① - 1、① - 2 手の平で体を円くする(まる)ようにし、両手こぶしを並べて2回軽く振る。

### 成長



① - 1、① - 2 親指以外の4指を直角に曲げた両手を胸元で向かい合わせ、同時に頭あたりまで上げる。

### 動画配信中



QRコード

動画で「子どもたちの健やかな成長をお手伝いします。」の手話表現をご覧くださいませ。  
ぜひ、アクセスしてみてください♪





# わたしの町

## File58 ミツ屋町



完成した当時の「ブルーミングパーク」

私は能美市ミツ屋町出身で、高校までの学生時代を能美市で過ごしました。現在は、大阪府に住んでいます。年々数回は、ふるさとの能美市に帰っています。そのときは決まって、友人と会い、学生時代の思い出話や近況報告などをして楽しんだ後、友人が経営する辰口温泉まつさきに泊まります。

私が思う能美市のいいところは、山や海、川、平野があり自然豊かであるところ、そして地域に住む皆さんの人柄が温かいところです。学生時代、当時運行してい

た「能美電」に乗り、車窓から見える景色を眺めながら友人とあちこち出かけた際に、地元の人たちが私たちを温かく迎え入れてくれたことを鮮明に覚えています。そのようなふるさと能美市が大好きで、大阪の近所の人たちに能美市を紹介しています。より多くの人が能美市を訪れてくれたらうれしいです。

昔あった実家の場所の近くには、競歩の練習やウォーキングを楽しむことができます。「ブルーミングロード」があります。春には、誰もが愛するきれいな桜の花が咲き、とても美しい光景が見られます。



「ブルーミングパーク」お披露目式が開催され、関係者で完成を祝いました



ふるさと愛に溢れる

みなみ けんいち  
南 健一さん

す。私は、ふるさとに何かを残したいと思い、「ブルーミングロード」に隣接した小公園に、能美市の了承を得て、桜の苗木を植えました。植えたのは、兵庫県の醍醐桜や奈良県吉野山の桜、東北の滝桜、兼六園菊桜など全部で9種類18本です。また私がした寄附を受け、能美市はその小公園を「ブルーミングパーク」と名付け、私の名前が彫られた記念碑とベンチを設置してくれました。「ブルーミングロード」の利用者を含め、多くの人に足を運んでいただけたらうれしいです。そして地域の憩いと交流の場として親しまれることを望んでいます。

## File57 末寺町



長年制作してきた彫刻の数々

私は末寺町に生まれ、彫刻や絵画などを制作しています。昨年までは寺井高校で美術講師として務めていました。寺井高校創立の際には、校旗や校章をデザインしました。また、顧問をしていた美術部では合宿やスケッチ旅行に力を入れ、「美術大学に行きたい」と言ってくれる生徒を多く育てました。最近では教え子が定年退職し、時の流れの早さを実感しています。

指導時に意識していたことは、各生徒のアイデアや良さを引き出すということです。作品は自分の

イメージが形となったものであり、どんな表現であつても作品に自信を持つよう伝えていました。芸術を普及させる活動として、アトリエに子どもたちを呼んで制作を見せたり、指導したりしていました。また演劇の練習のために、アトリエを提供していたこともありました。子どもたちに芸術に触れてもらおうと文化教室やファミリーコンサートを立ち上げたのも良い思い出です。

毎年、北國現代美術展、日本彫刻展、日展へ出展しています。また、これまで多くの個展を開いてきました。80歳になった今でも制作を



アトリエでの彫刻制作の様子



芸術をこよなく愛する

たにむら としひで  
谷村 俊英さん

継続するコツは一生懸命、魂を込めて制作することです。納得のいかない作品ができるときもありますが、私の思いが詰まった作品が飾られていることが、次の制作の原動力になります。立ち止まらずに前を向き、「粘土を触らなくなったら終わりだ」という意気込みで制作に取り組んでいます。

制作に限らずいろんな活動に大切なことは、楽しんですることです。体が元気で自分の好きなことができる環境は、心から楽しいと思います。時には大変なこともありますが、「最後まで挑戦をやめない」「そんな生き方をこれからも続けていきたいです」。

