

石川県小松空港の近くにある能美(のみ)市には、
遊園地やアスレチック施設に
動物園など、市内にぎゅっと集まっているので、
お子さまも「のみのみ」と遊べます。
あ、失礼・・・「のびのび」と遊べます。

能美市名誉観光大使 松井秀喜



3大都市圏から鉄道で3時間以内の距離です。



能美根上駅からは
「のみバス」が便利。



市内の移動手段として利用されているコミュニティバス
「のみバス」には、土日祝のみ、市内の観光地を
一巡できる「観光ルート」があります。なお、市の
ホームページから時刻表がダウンロードできます。



パソコンやスマートフォンからバスの現在
位置や到着予想時間、遅延時間、車内の混雑
状況を確認できる、バスロケーションシステム
「のみバスGO!」をご利用ください。

Please access each language version from the following.



Chinese (簡体字)



Chinese (繁体字)



English



한국어



Português



Tiếng Việt

能美市のことは市のホームページでさらにもっと詳しく
<https://www.city.nomi.ishikawa.jp/>

観光についてのお問い合わせ先:

能美市産業交流部観光交流課 石川県能美市寺井町た 35 番地 TEL: 0761-58-2211 Email: kankou@city.nomi.lg.jp

2025 年 9 月改訂

来
ま
っ
し



のみし



能美市

ISHIKAWA, JAPAN



石川県能美市観光パンフレット

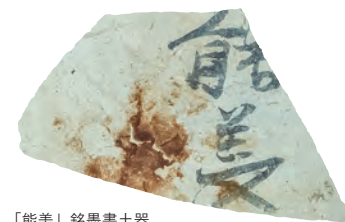
したいこと、 なら 能美市だっか 葉うかも

家族旅でも大人旅でも。女子旅でも
温泉好きでも美味好きでも。陶磁器ファンでも

一人旅でも。学生でも研究者でも。
野球ファンでも。どんな旅でも叶えます

過去は未来の入口。

私たちは、どんなところに住んでいるんだろう？ 昔の人は、どんな暮らしをしていたんだろう？ここは、ふるさとへの好奇心がひろがるところ。豊かな自然と悠久の歴史、そして、みんなの未来へ続いています。さあ、まだ知らない能美を見つけにきてください。



「能美」銘墨書土器

能美ふるさとミュージアム

能美市寺井町1-1
0761-58-5250

開館時間：9:00~17:00 (16:30 受付終了)

休／月曜、第3火曜(月曜、第3火曜が祝日の場合、翌日休館)、年末年始(12/28~1/4)



山のめぐみ。狩猟と採集のくらし。
旧石器・縄文時代



平野にくらす。稲作のはじまり。
弥生時代



平野と大河川。大きなお墓と国づくり。
古墳時代



海から山まで。「能美」1200年のはじまり。
飛鳥・奈良・平安時代



能き美しき能美の自然。
蟹淵 灯台笹湿地 セツ滝 手取川 根上海岸



電化製品が広がる前のくらし。
大正・昭和

「能美ふるさとミュージアム」では、国指定史跡能美古墳群の貴重な出土品や、石川県指定文化財「絹本着色白山曼荼羅図」、近現代のくらしを伝える民具など、2 万年以上昔から紡がれてきた悠久の歴史が紹介されています。また、美しい山・平野・海に囲まれた豊かな自然も学べ、能美を総合的に理解することができます。和田山古墳群のふもと、ふるさとを共に知り、未来を育む場として共創していく新しい博物館をめざしています。

のみっけ



のみのしぜんとれきしをみつけよう！

のみの自然や歴史、民俗をテーマにした遊具で遊びながら、のみの魅力を学べる館内に併設された子どもミュージアムです。

対象年齢：0~12 歳 (小学6年生まで) 利用料金：無料



ふるさと歴史の広場

能美市末寺町ハ 62



和田山・末寺山史跡公園として、能美ふるさとミュージアムに隣接する公園です。幅広い年齢層の方々が、多目的に利用できる機能を備えており、能美市が誇る史跡や自然に親しみ、ふるさと愛を育める場所です。古墳をイメージした2つの築山(つきやま)を設け、すべり台を2基に増設しました。和田山1号墳から出土した六鈴鏡(ろくれいきょう)をモチーフにしている大型シェルターや、車の乗り入れが可能なデイキャンプ場も整備しています。

この間近さがマジ楽しい。

フリーアナウンサー
小林奈々絵さんの体験
レポートに詳しく



いしかわ動物園は、「楽しく、遊べ、学べる動物園」を基本コンセプトに、緑に囲まれた自然の中で楽しく遊びながら動物の生態を観察したり、動物とのふれあいを通じて、自然保護や動物愛護の精神が学べる動物園です。自然の地形を活かしながら動物たち本来の生息環境を再現した施設です。春休み期間と夏休み期間は休まず開園するなど、子どもたち思いの動物園です。



いしかわ動物園

能美市徳山町 600
0761-51-8500

開園時間／9:00~17:00(11/1 ~ 3/31 は 16:30 まで)※入園できるのは閉園時間の 30 分前まで
休／火曜(火曜が祝日の場合、翌日休館)、年末年始(12/29~1/1)、春・夏休み期間は無休



空中回廊では、真上を歩くアムールトラの肉球を見ることができます。他の動物園にはない施設が「トキ里山館」。エサをついばむ国の特別天然記念物のトキを間近に観察したり、棚田風の湿地や樹木など里山を再現した環境の中で生活するその暮らしぶりを感じとることができます。本州最後の生息地であった石川県に戻ってくることができました。



日なたで気持ちよさそうに寝転ぶコビトカバ

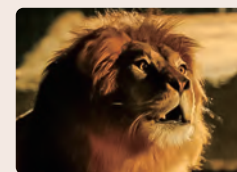


夜行性のため昼間は就寝中のレッサーパンダ



日本海側最大級屋内施設「ふれあい体験館」では、愛くるしいモルモットの行進が見ものです。

見に来てね！



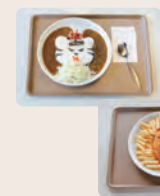
夏から秋にかけてのナイトズーも迫力満点。

来園したご家族や友人などとのんびりと過ごすことができるように、緑あふれる園内では多彩な催しが行われています。夏と秋の夜に行う「ナイトズー」は人気のイベントなので、それに合わせて来園するのもオススメです。



レストランやお土産コーナーも充実。

レストランは園内中央にあるズーショップ・エルザの2階にあります。各種定食や飲み物などを用意しています。入り口ゲート付近にあるズーショップ・ダンと共に是非お立ち寄りください。※レストラン冬季(12月~2月)休業



名物
アルパカソフト



九谷焼を見る、知る、作る、買う。 全てが九谷陶芸村にそろっています。

能美市は、九谷焼の370年以上もの歴史と伝統の中で、江戸後期から産業九谷の産地として発展したところです。KAM能美市九谷焼美術館 | 五彩館 | では、草創期の逸品から今日の超絶技巧による人間国宝の名品まで、九谷焼の流れを鑑賞できるよう一堂に展示され、九谷陶芸村には多彩な九谷焼店舗が集結しています。それぞれ独自の品揃えで一軒一軒に個性が出ています。

KAM能美市九谷焼美術館

能美市泉台町南56
0761-58-6100 休／月曜（月曜が祝日の場合、翌日休館）、
年末年始（12/29～1/3）、臨時休館あり（展示替え等のため）

石川県立九谷焼技術研修所

陶芸に関する理論と技術、技能を修め将来の九谷焼を担う優れた人材と産業界に即応できる技能者を養成するとともに、デザインの商品開発と研究指導を行うために設立されました。多くの卒業生・修了生が九谷焼業界で中堅・若手の担い手として活躍しています。

KAM 能美市九谷焼美術館 | 職人工房 |

開館時間：9:00～17:00

これからの産業九谷を支える、職人の育成の場です。未来の大作家の誕生を願って、若手作家に工房を貸し出すとともに、さまざまな支援を行い、後継者不足の解消と産業九谷の復興、発展をめざしています。一般の方も工房の作業風景を見学できます。

KAM 能美市九谷焼美術館 | 体験館 |

開館時間：9:00～17:00（最終受付16:00まで）

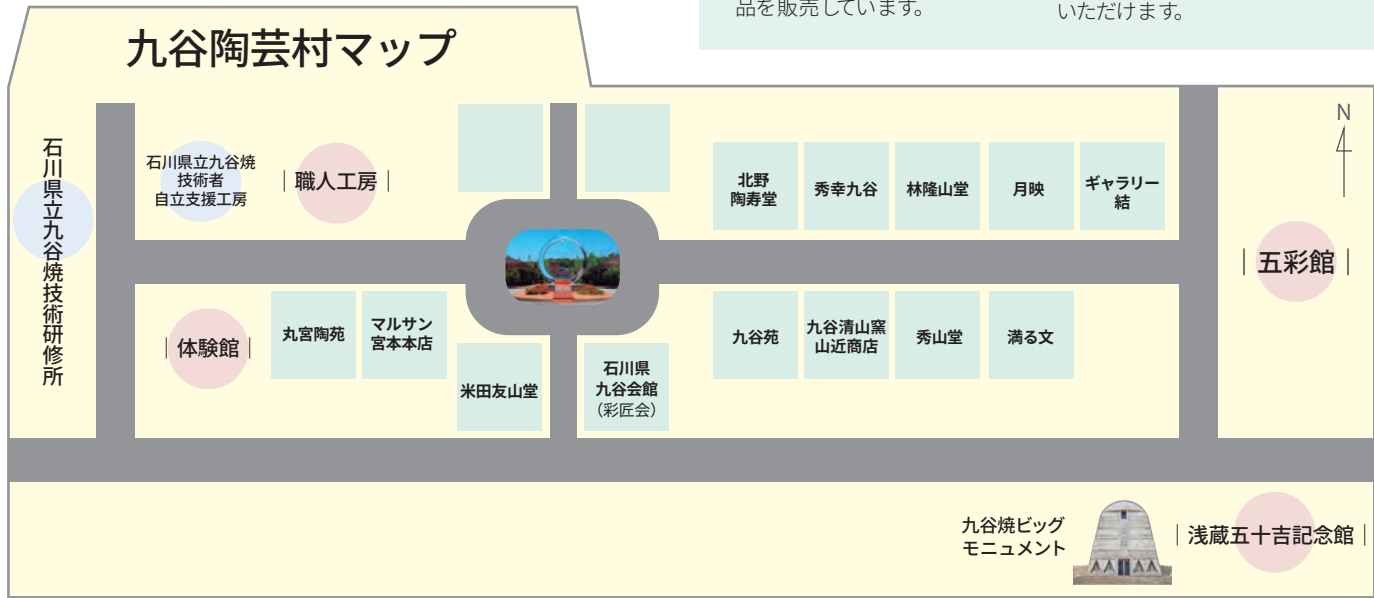
子どもから大人まで、陶芸の楽しさを体験できる施設です。気軽に参加できる絵付け体験、ろくろを回すなどの作陶体験、様々なキャラクターの素地への絵付け体験などが楽しめます。いずれも専門の指導員が丁寧に指導いたします。

九谷陶芸村

能美市泉台町南22
0761-58-6102
休／年中無休（店舗により異なります）

『甞』世紀をこえて～九谷焼ビッグモニュメント

産地をイメージした記念碑。陶芸では日本最大級のモニュメントとなります。高さ12.9メートル、6万枚もの陶板を使い、3年がかりで完成。制作は日展常務理事で日本芸術院会員の九谷焼作家、故・武腰敏昭によるもの。銅鐸の形状に森羅万象が表現されています。



九谷陶芸村の九谷焼店舗（北側）

林隆山堂

日常食器から花瓶・飾皿・有名作家商品まで各種取り揃えご覧いただけます。

秀幸九谷

五彩の輝きが放つ日本の伝統美。豊かな生活を彩るための商品を販売しています。

北野陶寿堂

オリジナルブランド「ハレクタニ」や人気の九谷青窯、青郊窯の商品を販売しています。

ギャラリー結

美術館で作品を見るように、ゆったりとした雰囲気でご鑑賞いただけます。

KAM 能美市九谷焼美術館 | 五彩館 |

開館時間：9:00～17:00（最終受付16:30まで）

草創期から現代までの作品と九谷焼の歴史を紹介しています。江戸時代前期、加賀の大聖寺藩九谷村で生まれた九谷焼は、途中廃窯を経て江戸時代後期に再興、現代にいたるまで多くの窯が技術を高め、優れた作品が作られてきました。数々の名品は国内のみならず海外でも評価を得ています。ここ能美市は、明治時代に産業九谷の礎が築かれた土地。産地ならではの企画展も開催しています。

KAM 能美市九谷焼美術館 | 浅蔵五十吉記念館 |

開館時間：9:00～17:00（最終受付16:30まで）

九谷焼の伝統に現代感覚を取り込み、独自の世界を切り拓いた、故・二代浅蔵五十吉の代表作を展示しています。十年ごとに色、形、技法のまったく異なる様式を創り出した五十吉は、一つの小成に甘んじず挑戦を続け、どの時期にもバイタリティ溢れる優れた作品を残しています。五十吉の独創性を見事に演出した建物は、当時親交のあった建築家の故・池原義郎によるもので、数々の賞も受賞しています。

九谷陶芸村の

丸宮陶苑

オリジナル商品も取り揃え九谷焼をお手頃価格で提供いたします。

マルサン宮本店

「本物と感動を与えたい」をモットーにニーズに合った商品作りを目指しております。

米田友山堂

産地唯一の縁起物専門窯元の直営店です。常時500種類以上の置物を展示販売しています。

石川県九谷会館（彩匠会）

ウルトラマンシリーズをはじめとしたキャラクター商品やオルゴールも注目です。

九谷焼店舗（南側）

九谷苑

華麗な花鳥図の飾壺、インテリア品が豊富に揃っているのが魅力です。

九谷清山窯 山近商店

手造り、手描きを心掛けオリジナル商品も多数取り揃えています。

秀山堂

九谷焼を代表する窯元の作品から、人気若手作家、人間国宝の作品まで取り扱っています。

満る文

いいものを大切に長く、をモットーに上質な九谷焼を数多く取り揃えています。

5

フリーアナウンサー
小林奈々絵さんの体験
レポートに詳しく



古都金沢に一番近い、自慢の温泉あります。

能美市にある辰口（たつのくち）温泉の歴史は724年）には村人たちが傷ついた馬の脚を温泉を流れる手取川が氾濫、源泉が埋まってしまい如来の夢のお告げで温泉を掘り当てたのが現

約1400年前にさかのぼり、養老年間（717～で癒やしたと伝えられています。しかし近く数百年後の1836年に村の灰屋源助が薬師在の辰口温泉の始まりと言われています。

フリーアナウンサー
小林奈々絵さんの体験
レポートに詳しく



能美市内の観光施設を
お得に利用できる
優待クーポンを
ゲットしよう！



やさしさの宿

まつさき



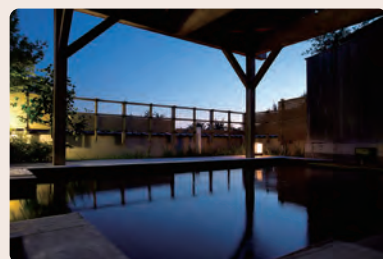
金沢・辰口温泉
MATSUSAKI
KANAZAWA TATSUKUCHI ONSEN 温泉 旅館

まつさき

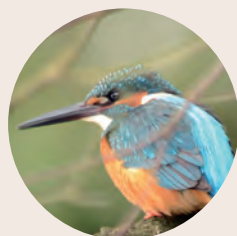
能美市辰口町 3-1
0761-51-3111



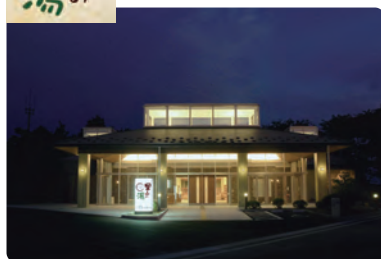
江戸、天保七年創業。小説「海の鳴る時」の舞台にもなった、明治の文豪、泉鏡花ゆかりの温泉宿。老舗としての風情は残しながら、源泉露天風呂をはじめとする設備は充実。庭園に囲まれた料亭旅館としても知られ、料理長が地場の食材などで腕を振るう懐石料理が評判です。遠く奈良時代に白山を開いた泰澄によって開湯され、多くの人が傷を癒やしに訪れたという辰口温泉。当時の記録によると、宿泊客は宿の手前で服を改めてから来泊するほど格式ある旅館だったとされています。



まずお客さまをお迎えするのは松泉湖庭園。松泉湖に架けられたエントランスへと続く回廊を渡りながら池に目を落とせば、錦鯉がお客さまをお出迎え。湖を取り巻くように茂る野趣あふれる樹々。桜が咲きほこる春、蓮の花がほほえむ夏、秋には樹々が美しく紅葉し、冬には庭のすべてが楚々とした雪化粧をします。風呂上がりの夕涼みや、朝食前後の散策でも、四季折々の風情がお楽しみいただけます。



「行灯のあかりに誘われて、
のんびりと温泉を楽しむ」



辰口温泉 総湯 里山の湯

能美市辰口町ヌ 3-1
0761-51-2183 休／第2・4水曜日

営業時間：10:00～22:00（最終入館は21:30まで）

能美市温泉交流館（辰口温泉総湯里山の湯）は、温泉を訪れる方々の健康増進や気軽な交流の場となり、地域全体が元気になることを目的とした施設です。



旅亭 萬葉

雄大な敷地に9部屋限定という贅沢。
旅亭 萬葉



たがわ龍泉閣

能美市辰口町 20
0761-51-2111

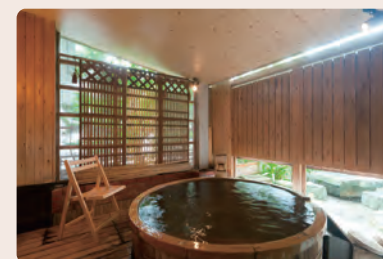


金沢・辰口温泉

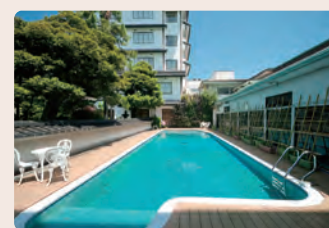
たんぼの湯

たがわ龍泉閣

北陸最大級の混浴露天風呂「田んぼの湯」は、南に白山を望む田んぼの中に六つの露天の湯。春には早苗がそよ風になびき、夏には新緑がまばゆく、秋の夕べには刈田の赤とんぼ、冬には湯煙がただよう雪景色など、四季折々の山里の風景をお楽しみいただけます。水のせせらぎや里山と田んぼののどかな雰囲気。子どもの頃に遊んだ昔なつかしいイメージを再現した情緒あふれる温泉です。のどかな田園に囲まれた露天風呂からの眺めは他の温泉にない大自然の癒やしをたっぷりと満喫させてくれます。



広縁を備える伝統的な標準和室は、しっとりと落ち着いた雰囲気。アップグレードされた和洋室は、天然温泉の檜風呂やシャワーブース付き。加えて、温泉の露天風呂と掘りごたつを備える二間続きの客室もあります。のどかな田園に囲まれる露天風呂、サウナ付きの大浴場でゆったり疲れを取ったら、食事処で懐石料理に舌鼓。夏は屋外プールもあるので、小さなお子様も思う存分楽しめます。



旅亭 萬葉

能美市緑が丘5丁目31番40
0761-51-5111



金沢の隠れ宿。一步足を踏み入れるとそこに広がる別世界。雄大な大自然に囲まれた景観とともに、ゆったりとした時間をお過ごしいただけます。



温泉だけじゃない！ゆったり 過ごせる能美市の宿泊施設

能美市には老舗の温泉旅館以外に
九谷焼に囲まれた世界初のホテル、
駅チカで外国人にやさしい日本家

も個性豊かな宿泊施設があります。
天然温泉完備のビジネスホテルや、
屋まで、必ず満足させてくれます。



ウェルネスハウス SARAI
能美市石子町ハ147-1
0761-57-1212
休/水曜
営業時間10:00~22:00



研修や合宿に使える研修棟もあります

世界でただひとつの九谷ホテル



九谷ステイ(全8室) 能美市出身、能美市在住ほか能美市にゆかりのある若手九谷焼作家8名がそれぞれ1室をプロデュース。



01. 龍
井上 雅子

和室



02. 和田山丘陵
上出 恵悟

和室



03. 里やまの弧
架谷 庸子

和室



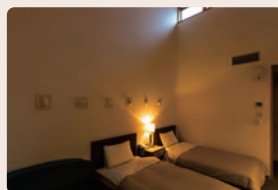
04. 五彩アニマル'z
山近 泰

洋室



05. 静爽の奏
山岸 青矢

洋室



06. 光と線と影
中田 雅巳

洋室



07. 月齢
早助 千晴

洋室



08. 眠りの島
牟田 陽日

洋室

レストラン

営業時間：11:30～14:00 / 17:00～20:00

地元産の低農薬・有機栽培の穀物や野菜
を使い、健康食のイメージを一新した、
スタイリッシュな料理を提案いたします。



カフェラウンジ

営業時間：11:00～16:00

レトロモダンな落ち着いた空間で、淹れ
たてのコーヒーと手作りスイーツが楽し
めます。



SPA

営業時間：17:00～22:00 (最終受付 21:00)

ミネラル成分を配合した薬用入浴剤や
美容シャワーヘッドなど最新の製品を取り
入れたスパで、身体も心もリフレッシュ。



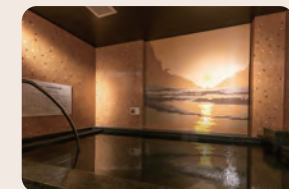
スーパーホテル
石川・能美根上スマートインター
能美市吉原釜屋町ハ61番1
0761-69-9001



レディースルームも



北陸自動車道「能美根上スマートI.C.」に隣接し、107台分の
無料駐車場や、天然温泉を完備。朝食は焼き立てパンや郷
土料理のビュッフェスタイル。18時から21時までラウンジ
でフリードリンクサービスも行っています。



スーパーホテル横
にある飲食店



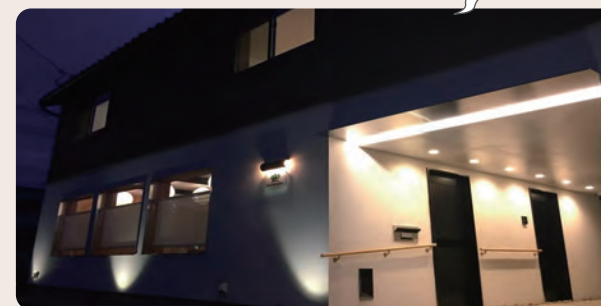
Yahata すしべん能美根上インター店
能美市吉原釜屋町ハ74番地11
0761-58-1530
営業時間：6:30～21:30 (21:00LO)



「Yahata すしべん」は普段着のまま気軽に立ち寄っていた
だけの石川県のローカルチェーン店です。能美根上インター
店はスーパーホテル横にあり宿泊客にも◎。店舗によって
独自の商品やメニューもあり、このお店は能美市の特産品
「のみブランド」も多数販売中。店内でのお召し上がりはも
ちろん、テイクアウトもOKです。



駅から徒歩1分！



B&B NEAGARI
能美市大成町チ296
090-3030-2725



日本の伝統的な木造の宿泊施設で、能美根上駅から徒歩1分
の位置にあります。英語、ベトナム語にも対応しており、海外
からの利用にもおすすめです。



海も山も川も平野もあるから、市全体がレジャーでもツーリズムでもイける。

能美市には、都会の喧騒を忘れて思い切り遊べる自然豊かな場所がたくさんあります。



国指定史跡にも指定されており、これまでに約60基の古墳が発見されています。

能美古墳群



北陸最大級の古墳から古代のロマンを感じる

能美古墳群は、能美市の平野部に点在する5つの独立丘陵「寺井山」「和田山」「末寺山」「秋常山」「西山」上に造られた古墳群の総称で、前方後円墳をはじめとする様々な形や大きさの古墳があり、六鈴鏡、鈴付銅剣、甲冑、馬具など貴重な副葬品も多く出土しています。なかでも、秋常山古墳群は前方後円墳の1号墳と、方墳の2号墳からなる古墳群で、4世紀後半頃に造られたとされる1号墳は北陸最大級の古墳で全長約140mを誇ります。



注：開園時間や休館日（メンテナンス日含む）があります。利用料金は使用する施設によって異なります。予めご確認ください。

辰口丘陵公園

能美市徳山町子 1-1



緑に囲まれた、スポーツと遊びのエリア

緑豊かな丘陵地に広がる公園です。親子が触れ合える多目的広場や遊び、学び、楽しみながら体力づくりができるテニスコート、温泉プールなどが、整っています。緑豊かな丘陵地で遊び、楽しみながら体力づくりができます。親子のふれあいの場所として、憩いの時間をお過ごしください。



広々とした芝生でのんびりと過ごすことができます。ダイナミックに遊べる小山があり、登ったり転がったりしながら、からだの発達を促すことができます。

インクルーシブ・プレイグラウンドのみ

能美市泉台町東 10



障がいのある子もない子も

インクルーシブ（仲間はずれにしない、みんな一緒にという意味）を施設名に取り入れ、すべての人が尊重し合い多様性を認めて、自分のペースにあわせて楽しく遊べる公園です。数人が並んで滑れる滑り台やハーネス付きのブランコ、登ったり隠れたり落ち着きを取り戻す空間にもなるドーム型の遊具、有酸素運動に適した約300mのウォーキングコースがあります。緑や四季の花々を眺めながら健康づくりができます。



古くから名所として知られ、滝を見て感動した江戸時代の金沢の歌人小倉有年が、『まだ知らぬ 人に見せばや 神代より 絶えぬ流れの この滝つ瀬を』と詠んだとされています。

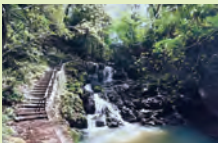
七ツ滝

能美市長滝町地内



古くから慕われる七つの滝

市名勝の七ツ滝は、「大滝」と呼ばれる一の滝に始まり、最も美しいとされる落差約10mの二の滝など、大小七つの滝が連なっています。全長は約1km、総落差は約50mにも及び、美しい滝の流れや四季折々の自然風景が楽しめるため、フォトスポットとしても人気があります。上流にある六つの滝は遊歩道が整備されており、すべて歩いて見て回ることができます。滝のすぐ近くに駐車場があるため、車でのアクセスも可能です。



注：専用利用時には事前予約が必要です。

能美シーサイドプレイパーク

能美市道林町ハ 161



多世代が交流できる活動の場

能美シーサイドプレイパークはWi-Fi環境が整備された館内で多世代が交流できるイベントの開催や、eスポーツ活動の場として利用することができます。施設外観は高木の保安林による緑豊かな自然環境にあるこの周辺環境との調和が感じられます。また施設内観には史跡名勝天然記念物に指定されている「ハマナス群落」に生息するハマナスをモチーフにした、花模様のデザインが天井一面に広がります。



注：大雨などの影響で、遣水観音山霊水堂への道が通行止めになる場合があります。予めご確認ください。
※ 平成20年(2008年)に環境省選定の「平成の名水百選」に認定

遣水観音山霊水堂

能美市仏大寺町地内



平成の名水百選に認定*

遣水観音山は、白山に連なる山々でも目立つ一孤峰で、明治中期まで女人禁制の山でした。観音堂の灯りが海上からの目印となり、漁師など海を生業とする人々からの崇拝を集めていたとも言われています。古から修験者などの白山信仰の拠点とされた霊山で、現在も多くの人々が訪れる名勝です。麓の仏大寺町側の登り口には、観音山からの水が湧き、観音山霊水堂として整備され、大勢の人が軟水を汲みに訪れています。

