

## お知らせ

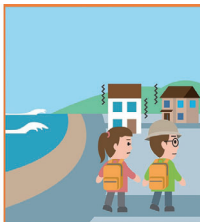
問 / 危機管理課 (☎ 58-2201 ✉ kikikanri)



### 令和6年能登半島地震の経験を忘れない 地震・津波発生時の避難行動を確認しましょう



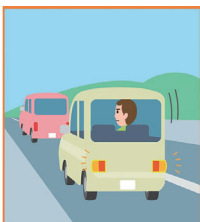
#### ▶ 地震の場合



できるだけ近くの高台に向かって逃げましょう。



あわてずに、揺れがおさまるまで「しゃがむ」「かくれる」「じっとする」を実践しましょう。



まわりの車に注意しながら、ハザードランプをつけてゆっくり減速しましょう。



落下物やガラスの破片などでケガをしないように靴をはいて移動しましょう。

#### ▶ 津波の場合

最大クラス津波が発生した場合、根上海岸に津波が到達すると想定されています。

津波警報などが発表されたときに、釣りや散歩などで海岸部に滞在していた場合は、直ちに近くの高台【根上地区の海岸沿いの集落部（海拔7～8m）】まで避難してください。



情報発信元 / 農林課 (☎ 58-2256 ✉ norin)



### 農業者年金で 老後の備えを



農業者年金は農業経営者だけでなく、自分名義の農地を持っていない農業者や配偶者、後継者などの家族農業従事者も加入することができます。

保険料とその運用益が将来の年金になる積立方式で、終身にわたり支給されます。保険料は月2万円（一定の要件を満たす人は1万円）から6万7千円まで選ぶことができ、全額社会保険料控除になり節税もできます。また認定農業者など担い手を対象に保険料の国庫補助があります。

▶ 加入条件 国民年金の第1号被保険者で、年間60日以上農業に従事する60歳未満（国民年金任意加入者は65歳まで）の人

▶ 問い合わせ 農業委員会 (☎ 58-2256 ☎ 58-2297)

問 / 市民サービス課 (☎ 58-2213 ✉ shimin1)



### 申請・受け取りはお済みですか マイナンバーカード休日窓口



▶ 日時 1月25日(日) 9時～16時

▶ 場所 市役所市民サービス課

▶ 取り扱い業務

- ・マイナンバーカードの申請受付
- ・マイナンバーカードの交付（受け取り）
- ・電子証明書の更新

※事前に予約が必要です。予約方法については市ホームページをご覧ください。

※交付場所が寺井・根上サービスセンターで、休日窓口での受け取りを希望する場合は、4日前までに市民サービス課へご連絡ください。



## お知らせ

問 / 税務債権課 (☎ 58 - 2206 ✉ zeimu1)



窓口のほか、スマートフォンやパソコンなどで申告や申告書の作成ができます  
**市民税・県民税の申告、所得税の確定申告を受け付けます**



### 申告の受付・相談について

#### ▶ 申告の受付・相談窓口を開設

受付会場	受付期間	時間
市役所本庁舎 大会議室	2月16日(月)～3月16日(月) (土・日曜日、祝日を除く)	9時～16時

#### ▶ 臨時申告受付窓口を開設


受付会場	受付日	時間
寺井地区公民館 202 会議室	3月5日(木)・6日(金)	9時～12時
根上学習センター 講堂	3月11日(水)・12日(木)	

### 小松税務署からのお知らせ

#### ▶ 自宅などでいつでも申告「e-Tax」

税務署では、来署せず、自宅等から申告手続が完了する「e-Tax 申告」を推進しています。

マイナンバーカードとお持ちのスマホやパソコンがあれば、いつでも自宅等から e-Tax で申告書等を提出することができます。

詳しくは国税庁ホームページをご覧ください。  
また、ご自身で作成された還付申告書は1月から受け付けています。

#### ▶ 書面提出の送付先

申告書などを郵送で提出される場合は、下記の宛先へ送付してください(窓口を持参される場合は、小松税務署へ提出をお願いします)。

【送付先】

〒920-8526 金沢国税局業務センター(小松税務署)  
※送付先住所の記載は不要です。



#### ▶ 市民税・県民税の電子申告開始

従来の e-Tax 申告(所得税の電子申告)に加え、令和8年度申告分(令和7年分)から市民税・県民税の電子申告が開始されます。スマートフォンやパソコンからマイナンバーカードを利用して、申告書を提出できます。積極的なご利用をお願いします。

申告書作成は  
こちら



#### ▶ 申告相談の受付期間と入場整理券

2月16日(月)～3月16日(月) 9時～16時  
(土・日曜日・祝日を除く)

会場への入場には、「入場整理券」

が必要です。国税庁 LINE 公式アカウントの事前発行をご利用ください。

※当日の入場整理券は小松税務署

1階ロビーでも配布しています。

※「入場整理券」に関するご質問

は、「税務相談チャットボット(税務相談ふたば)」にご質問ください。

※駐車場には限りがあります。公共交通機関をご利用ください。

※マイナンバーカードと、マイナンバーカードに設定してある署名用電子証明書の暗証番号(英数字6文字以上16文字以下)・利用者証明用電子証明書の暗証番号(数字4桁)を確認の上ご持参ください。電子証明書の有効期限切れにご注意ください。

※マイナンバーカードを利用して、マイナポータル連携をすると、医療費やふるさと納税などの申告に必要な各種控除証明書などのデータを一括取得し、確定申告書の該当項目に自動入力することができます。



国税庁 LINE 公式  
アカウント



税務相談チャットボット  
(税務相談ふたば)

問 / いきいき共生課介護保険室 (☎ 58 - 2239 ✉ kaigo)



要介護(要支援)認定者の皆さまへ  
**障害者控除について**



65歳以上の要介護(要支援)認定者で右表に該当する人には、申請により「障害者控除対象者認定書」を交付します。本人またはその家族などが所得税や市民税・県民税の申告の際に認定書を添付することで、身体障害者手帳などがなくても、障害者控除または特別障害者控除の適用を受けられます。

#### ▶ 認定書の申請・交付場所

いきいき共生課介護保険室、寺井・根上サービスセンター

障害者控除	特別障害者控除
①認知症高齢者の日常生活自立度がⅡランク ②障害高齢者の寝たきり度がAランク	①認知症高齢者の日常生活自立度がⅢランク以上 ②障害高齢者の寝たきり度がBランク以上

※詳しくは上記2次元コードをご確認ください。

メールアドレスの@以降を省略して表記しています。

例: ✉ koho@city.nomi.lg.jp → ✉ koho

## お知らせ



マイナンバーカードを利用するスマホ申告が便利です  
**令和7年分対象 スマホで確定申告教室**

**要申し込み**



ご自分のスマートフォンで申告してみませんか。スマホ申告をすると紙の申告書を提出する必要はありません。マイナンバーカードを利用して、マイナポータル連携をすると、医療費やふるさと納税等の申告に必要な各種控除証明書等のデータを一括取得し、確定申告書の該当項目に自動入力することができ、大変便利です。この機会にスマホで申告しましょう。

#### ▶ 注意点

事業所得や譲渡所得の申告は受付できません。スマホ申告するためにはマイナポータルアプリが必要です。

#### ▶ 日時・場所

時間はいずれも 14時～(13時30分開場)

日程	場所
1月26日(月)	根上総合文化会館 204 研修室
1月27日(火)	市役所本庁舎 大会議室

▶ 定員 各20人 ※先着順



能美市から

**暮らしに関する情報**

詳しくは市ホームページをご覧ください。

問 / 税務債権課 (☎ 58 - 2206 ✉ zeimu1)

- ▶ 申込方法 能美市 LINE 公式アカウントによる受付
  - ▶ 申込期間 1月5日(月) 正午～ ※上限に達次第終了
  - ▶ 持ち物
    - ・スマートフォン ※一部非対応の機種があります
    - ・マイナンバーカード
    - ・マイナンバーカードに設定してある利用者証明用電子証明書の暗証番号(数字4桁)・署名用電子証明書の暗証番号(英数字6文字以上16文字以内)
    - ・利用者識別番号(税務署から発行を受けている人)
    - ・利用者識別番号に対する暗証番号(英数字8文字以上50文字以内)
- ※上記4つの暗証番号は事前にご確認ください。
- ・給与や公的年金の源泉徴収票
  - ・各種控除を受けるための領収書や証明書
  - ・医療費控除の明細書、医療費通知(医療費控除を受ける場合)
  - ・口座番号の分かるもの(所得税の還付申告の場合)

問 / 市民サービス課 (☎ 58 - 2213 ✉ shimin1)



**各種証明書のコンビニ交付サービス一時停止**



システム標準化に伴う移行作業のため、マイナンバーカードを利用して住民票の写し、印鑑登録証明書、戸籍証明書、戸籍の附票の写しが発行できるコンビニ交付サービスは、右記の日程で停止します。

ご不便をおかけいたしますが、ご理解いただきますようお願いいたします。

#### ▶ 停止期間

2月8日(日) 23時～24日(火) 6時30分

長期間の停止となるため、コンビニでの交付をご希望の方は、お早めをお願いいたします。

なお、窓口での交付は通常通り行っておりますので、各種証明書が必要でお急ぎの方は、市役所本庁舎及び、寺井・根上サービスセンターへお越しください。

問 / 保険年金課 (☎ 58 - 2236 ✉ hoken)、小松年金事務所 (☎ 0761 - 24 - 1791 ☎ 0761 - 22 - 3933)



日本年金機構からお知らせが届きます  
**20歳になったら国民年金**



国民年金は20歳以上60歳未満の人が加入し、保険料を納める制度です。受け取れる年金には老齢年金、障害年金、遺族年金の3つがあり、年を取ったとき、病気や事故で障がいが残ったとき、家族の働き手がなくなったときに、働いている世代みんなで支える仕組みです。国が責任をもって運営するため、年金の受給は生涯にわたり保証されます。

#### ▶ 学生納付特例制度

学生で本人の所得が一定額以下の場合、保険料の納付が猶予されます。

#### ▶ 納付猶予制度

学生でない50歳未満の人で本人および配偶者の所得が一定額以下の場合、保険料の納付が猶予されます。※ほかに所得に応じた免除制度があります。詳しくは小松年金事務所へお問い合わせください。

## お知らせ

問 / 税務債権課 (☎ 58 - 2206 ✉ zeimu1)



被災代替家屋に係る固定  
資産税・都市計画税の減額



令和6年能登半島地震により滅失または損壊した家屋の所有者などが、市内で被災家屋に代わる家屋を取得した場合、家屋の固定資産税・都市計画税の一部を減額する特例制度があります。

申告方法については、市ホームページなどをご確認ください。

### ▶ 申告期限

代替家屋を取得した翌年の1月31日(期限が土・日・祝日の場合は翌営業日)

問 / 消防本部寺井消防署 (☎ 58 - 6321 ✉ terai119)



積雪時の消火栓・防火  
水槽の除雪のお願い



市内の各町には、火災発生時に消火作業で使用する消火栓や防火水槽が道路や歩道に設置されています。積雪時には、これらが雪で覆われ、消火作業の支障となるおそれがあります。消防署でも除雪作業を実施していますが、積雪が多い場合には対応が遅れることがあります。ご自宅周辺の除雪を行う際には、近くの消火栓・防火水槽上の除雪にもご協力をお願いします。

作業の際は車両の往来や足元に十分注意して、無理のない範囲で安全に実施をお願いします。また、消火栓や防火水槽上への雪寄せや車の駐車は控えていただきますようご配慮をお願いします。

問 / 休業中の問い合わせ 市役所 (☎ 58 - 1111 ✉ info)



## 年末年始の休業案内



### 市役所などの休業案内

開業 休業

広報のみ12月号の記載に誤りがありましたので、再度お知らせします。

施 設	12月					1月					
	27日 (土)	28日 (日)	29日 (月)	30日 (火)	31日 (水)	1日 (木)	2日 (金)	3日 (土)	4日 (日)	5日 (月)	6日 (火)
市役所											
根上総合文化会館・根上学習センター											
防災センター											
寺井地区公民館											
辰口福祉会館				※1							
根上図書館											
寺井図書館											
辰口図書館											
能美ふるさとミュージアム											
市民協働まちづくりセンター「のみにこ」											
KAM 能美市九谷焼美術館											
白寿会館											
地域共生交流館											
保育園・児童館・子育て支援センター・コミュニティセンター											
病児保育センター											
スポーツ施設									※2		
こくぞう里山公園交流館											
市立病院 (☎ 55 - 0560、救急患者は随時受付)											
健康福祉センター「サンテ」											
ウェルネスハウス SARAI											

※1 温泉のみ営業

※2 根上ふれあいプールは4日まで休業

※温泉交流館里山の湯は年末年始は休まず営業します。年末は大変混雑が予想され、入館制限をする場合があります。

## お知らせ

問 / まなび文化スポーツ課 (☎ 58 - 2272 ✉ manabi)



「文芸能美」第21号  
発行・販売



市民や市出身者による随筆・俳句・川柳・短歌や篆刻などの作品や市内小中学生の作文、また市美術作家協会会員が手掛けた挿絵や写真などをつづった文芸誌を発刊しました。

▶ 販売価格 300円(税込)

▶ 販売場所 寺井地区公民館、根上総合文化会館、各市立図書館、辰口地区各コミュニティセンター

問 / 福祉課 (☎ 58 - 2230 ✉ fukushi1)



市内施設の入浴料金  
等の変更



令和8年4月1日から以下の3施設の入浴料金等を変更します。

### ▶ 辰口福祉会館

券種			変更前	変更後
入浴券	個人	大人 ※中人、小人 変更なし	200円	300円
		回数券		
回数券	市内 居住者	大人 ※中人、小人 変更なし	10枚 1,570円	11枚 3,000円
		中人	11枚 2,090円	廃止
	市外 居住者	小人	11枚 1,040円	
		小人	11枚 410円	

### ▶ 白寿会館、地域共生交流館、辰口福祉会館

※市内65歳以上の人、身体障害者手帳、療育手帳、精神障害者保健福祉手帳所持者で、利用を希望する人(いきいきプラチナパスポートの提示が必要)

券種			変更前	変更後
入浴券(個人)	大人	回数券	100円	150円
		回数券	12枚 1,040円	11枚 1,500円



## 暮らしに関する情報

詳しくは市ホームページをご覧ください。

問 / 健康推進課 (☎ 58 - 2235 ✉ kenko)



1月31日まで  
がん医療機関検診



医療機関でがん検診を希望される人はお早めにご予約をお願いします。

指定医療機関、受診料金などについては「令和7年度能美市健診・がん検診のご案内」(令和7年6月上旬送付)または市ホームページをご覧ください。

▶ 受診期間 1月31日(土)まで

▶ 対象者 次のうち、今年度ががん検診、がんドック(女性がんを除く)の助成を受けていない人

胃がん(胃カメラ)	40歳以上
大腸がん	
肺がん(肺CT)	50・55・60・65・70歳
前立腺がん	50～74歳の男性
子宮頸がん	20歳以上の女性
乳がん	40歳以上の女性

※胃がんと乳がん検診は、2年に1度受診出来ます。

※年齢：令和8年4月1日の年齢

▶ 持ち物 がん検診受診券、受診料金、マイナ保険証または資格確認書

※受診券を紛失した場合、再発行が必要です。再発行には7日ほどかかりますので、お早めにお問い合わせください。



問 / 保険年金課 (☎ 58 - 2236 ✉ hoken)



医療費のお知らせを  
発送します



国民健康保険に加入されている(加入されていた)人に対し、医療費のお知らせを送付します。確定申告などに使用される場合は、申告まで大切に保管してください。

お知らせに記載される診療月	発送時期
令和7年1月～11月	2月中旬
令和7年12月	3月中旬

※お知らせに記載されていないものがある場合は、医療費扣除の明細書に記載し、申告書に添付する必要がありますので、ご了承ください。

あなたの不動産を本当に必要な人のために。

株式会社 大成不動産

不動産売買・賃貸・仲介・査定・買取・相談

石川県知事(1)第4401号

500 1000 1500 2000 2500 3000 3500 4000 4500 5000 5500 6000 6500 7000 7500 8000 8500 9000 9500 10000

☎ 0761-58-1952

能美市中町申46-8 能美市 大成不動産

## 催し



### 健康福祉センター「サンテ」キッチンスタジオ×未病予防ステーションコラボ企画 高血圧の予防方法を知ろう！美味しい減塩メニューを作ろう！



高血圧症は血管に常に強い圧力がかかり続ける慢性的な疾患です。初期段階では自覚症状がほとんどないことが多いため、「サイレントキラー」とも呼ばれます。しかし、放置すると動脈硬化が進行し、脳卒中や心筋梗塞、腎臓病などの重大な合併症を引き起こすリスクが高まります。

キッチンスタジオでの講義・調理実習と、未病予防ステーションでの高血圧に関する展示・血管年齢の測定（センサーに指をのせるだけで簡単に血管の健康状態を確認できます。）で、高血圧の予防方法を学んでみませんか？

- ▶ 日時 2月13日（金）10時～13時30分  
（受付：9時30分～10時）
- ▶ 場所 健康福祉センター「サンテ」
- ▶ 対象者 血圧に関心のある市民
- ▶ 内容 講義「高血圧の予防について」  
調理実習と試食「美味しい減塩メニュー」  
高血圧に関する展示、血管年齢測定、血圧測定など
- ▶ 定員 16名（先着順） ▶ 参加料 300円
- ▶ 申込方法 電子申請（右記2次元コード）または電話
- ▶ 申込締切 2月5日（木）  
※定員になり次第終了

健診結果をお持ちの方は持参してください。  
食品サンプルのお土産もあります。



申込はこちら

## 能美に暮らしませんか？

問／企画地域振興課  
(☎ 58-2212 ☞ kikaku)

### TOPICS 冬の移住イベントをチェック！

県外に暮らす家族や友人にぜひご紹介ください

お正月休みに能美市に帰省・訪問されている方も多いのではないのでしょうか。

「いつか能美市で暮らしたい」「能美市に移住してみようかな」と考えている方におすすめのイベントをご紹介します。移住のイメージや準備がぐっと進みますよ。

#### 年末年始 ILAC WEEK

UI ターン個別相談（12月24日（水）～27日（土）、1月5日（月）～7日（水））では、石川県の相談員と対面／オンライン／電話でUI ターンや就職のリアルな相談ができます！お気軽にお申込みください。

12月27日（土）には先輩移住者による、キャリアを諦めない移住について考える「移住秘訣セミナー」も開催！

問／ILAC UI ターンサポート石川  
☎ 076-235-4540 ☞ support@ishikawa-note.jp

#### 1月 いしかわ暮らしセミナー

～冬の石川すべて教えます！～

石川ならではの冬の味覚や楽しみ方のほか、気になる雪対策などについても紹介します！

【開催日時】1月24日（土）【開催場所】オンライン  
詳細が決まり次第、市ホームページでご案内します。

#### 2月 移住×企業セミナー

起業講座や支援制度の紹介のほか、実際に起業して活躍中の先輩移住者によるトークもあります。

【開催日時】2月8日（日）【開催場所】オンライン  
詳細が決まり次第、市ホームページでご案内します。

移住への気持ちが高まったら…

### 能美市で移住体験してみませんか？

#### コーディネーターが現地を案内

石川県では、移住を検討している県外在住の方を対象に、ご希望に応じて仕事や暮らしの体験をコーディネートし、現地を案内します。



#### 交通費・宿泊費にも補助

移住体験プログラム等で石川県の暮らしを体験する際の交通費・宿泊費の補助もあります。能美市では、さらに宿泊費を年間6泊までサポートしています！



#### 移住者の声

実際に現地を訪れて、能美市で暮らしたい！という思いが強くなりました。  
1年をかけて季節ごとに能美市で移住体験をし、移住への不安を解消しました。



#### のみ移住サポートセンター

(☎ 58-2246／お問い合わせフォーム)

移住に関連する心配事や能美市の暮らしについて気になることなど、ご相談を受け付けています。お気軽にご相談ください。



## お知らせ

問／総務課 (☎ 58-2200 ☞ somu)



### 市職員の給与などのあらまし



能美市人事行政の運営などの状況の公表に関する条例により、毎年その内容を公表しています。



### 2 職員の給与に関する状況

(1) 平均年齢および平均給料月額状況（令和7年4月1日） (2) 人件費の状況（普通会計決算）

区 分	平均年齢	平均給料月額
一般行政職	41.1 歳	315,774 円

区 分	歳出額 A (千円)	人件費 B (千円) ※	人件費率 B / A (%)	(参考) 令和5年度の 人件費率 (%)
令和6年度	29,649,262	5,416,170	18.3	19.4

※人件費Bには、職員に支払われる給与のほか、市長、副市長、教育長および市議会議員などの特別職に支払われる給料・報酬および共済費の負担金などを含まれます。数値は「地方財政状況調査（決算統計）」から引用しており、決算書とは異なります。

(3) 職員給与費の状況（普通会計予算）

区 分	職員数 A (人)	給与費 (千円) ※1				1人当たり給与費 B / A (千円)
		給料	職員手当 ※2	期末・勤勉手当	計 B	
令和7年度	557	1,992,172	328,848	1,142,653	3,463,673	6,218

※1 給与費は当初予算に計上された額です。 ※2 職員手当には退職手当を含みません。

(4) 職員の初任給の状況（令和7年4月1日）

区 分	金 額
一般行政職	大学卒 220,000 円
	高校卒 188,000 円

(5) ラスパイレス指数の状況

令和6年度
97.3

ラスパイレス指数とは、国家公務員の給与水準を100とした場合の地方公務員の給与水準を示す指数です。

(6) 職員手当（期末手当、勤勉手当、退職手当など）の状況（令和7年4月1日）

ア 期末手当、勤勉手当（支給率は国と同じ）

区 分	期末手当	勤勉手当
6月期	1.25 月分	1.05 月分
12月期	1.25 月分	1.05 月分
計	2.50 月分	2.10 月分

※職制上の段階、役職などによる加算措置があります。

イ 退職手当（支給率は国と同じ）

区 分	自己都合	勤奨・定年
勤続20年	19.6695 月分	24.586875 月分
勤続25年	28.0395 月分	33.270750 月分
勤続35年	39.7575 月分	47.7090 月分
最高限度	47.7090 月分	47.7090 月分

### 3 特別職の給料・報酬の状況

(令和7年4月1日)

区 分	給料・報酬月額
給 料	市長 890,000 円
	副市長 715,000 円
	教育長 655,000 円
	議長 450,000 円
報 酬	副議長 390,000 円
	議員 370,000 円
期 末 手 当	6月期 1.725 月分
	12月期 1.725 月分
	計 3.45 月分

### 4 職員の勤務時間その他勤務条件の状況およびサービスの状況

(1) 職員の勤務時間の状況

1週間の勤務時間	38 時間 45 分
勤務時間	8 時 30 分～17 時 15 分
休憩時間	12 時～13 時

※業務の性質により、上記の勤務時間によることができない勤務箇所の勤務時間は、別に定めています。

(2) 年次有給休暇の取得状況（令和6年1月1日～12月31日）

総付与日数 A	総取得日数 B	対象職員数 C	平均使用日数 B / C	消化率 B / A
24,657 日	6,347 日	647 人	9.8 日	25.7%

※対象職員数は、令和6年1月1日から12月31日までの全期間に在職した職員数です。

※総付与日数には、前年からの繰り越し分を含みます。

## 募集

問 / 総務課 (☎ 58-2200 ✉ somu)



### 令和8年4月1日採用 令和8年度 能美市会計年度任用職員募集



▶ 任用期間 令和8年4月1日～令和9年3月31日

募集職種	採用予定人数	勤務時間	勤務場所	休日	受験資格・免許
事務補助 障がい者枠 (月額)	若干名	8時30分～17時15分 (週35時間)	市役所本庁舎 寺井分室 根上分室	土・日曜日、祝日、 年末年始(12/29～1/3) ※業務により休日 勤務の可能性あり	能美市またはその 周辺に居住する通 勤可能な人 パソコン操作(ワ ード・エクセル) ができる人
事務補助 障がい者枠 (時給)		8時30分～17時15分 (週25時間)			

▶ 申込方法 市ホームページ「能美市会計年度任用職員募集」にアクセスし、電子申請フォームから申し込みをしてください。

申し込みはインターネットからのみ受け付けます。

▶ 申込締切 1月20日(火)

▶ 選考について 1次は書類選考、2次は面接です(日程などは申込者に直接連絡します)。

申・問 / 市社会福祉協議会 (☎ 58-6200)



### 令和8年4月1日採用 令和7年度 能美市社会福祉協議会職員募集



募集職種	採用予定人員	受験資格・その他
一般職 (中級程度)	若干名	平成3年4月2日から、平成16年4月1日までに生まれ、社会福祉士もしくは精神保健福祉士の資格を有する人、または令和8年3月31日までに取得見込みの人。能美市またはその周辺に居住見込みで通勤可能な人。ただし、受験資格の欠格条項があります。

▶ 試験日 1次: 2月8日(日) ※2次は面接です。(日程などは1次試験合格者に通知します)

▶ 試験内容 教養試験、採用適性試験、作文試験

▶ 受験手続 能美市社会福祉協議会で交付する申込書に必要事項を記入の上、1月5日(月)から26日(月)までに必要書類を添えて持参または簡易書留で郵送(当日必着)(申込書は能美市社会福祉協議会ホームページからダウンロードもできます。)

▶ 宛先 能美市社会福祉協議会 〒923-1121 能美市寺井町た8番地1

申・問 / 福祉課 (☎ 58-2230 ✉ fukushi1)



### きこえない・きこえにくい人のサポートになる 要約筆記体験講座 受講生募集



「要約筆記」とは、話の内容を分かりやすくまとめ、文字にして伝える方法です。

きこえない・きこえにくい人のサポートになる「要約筆記」を体験してみませんか。

▶ 日時 1月31日～2月28日

毎週土曜日※2月14日を除く【全4回】10時～正午

▶ 場所 寺井地区公民館

▶ 対象者 市内もしくはその周辺に在住

または市内に通勤・通学している人

※2回目の受講も可能です。

申込者多数の場合、初めての受講生を優先します。

▶ 定員 15名

▶ 受講料 無料

▶ 申込方法

氏名、住所、電話番号を福祉課までご連絡ください。

▶ 申込締切 1月20日(火)



メールアドレスの@以降を省略して表記しています。

例: ☎ koho@city.nomi.lg.jp → ☎ koho

## 募集

## 催し



### 市民目線で考える協働のまちづくり 令和7年度地域力創出支援事業成果報告会を開催



能美市では、住みよいまちづくりのために、一緒に知恵や力を出し合って活動(協働)する団体や地域づくりの担い手を支援しています。今年度採択された7団体が事業の成果を発表します。事前申込は不要ですので、お気軽にお越しください。

- ▶ 日時 2月7日(土) 13時30分～16時(開場13時)
- ▶ 場所 寺井地区公民館 101会議室
- ▶ 対象 地域づくりに興味・関心のある人
- ▶ 発表団体 湯谷寺子屋クラブ、能美の里山ジオの会、加賀押しずし研究会、東部地区振興会地域振興部、ツナグ、のみ音楽交流倶楽部、FIREWOODCLUB 館

申・問 / 生活環境課 (☎ 58-2217 ☎ 58-2292 ✉ kankyo)



### 防除へのご協力をお願いします アライグマ防除講習会



市では特定外来生物に指定されているアライグマを防除する取り組みを行っています。アライグマの生態等について学ぶ講習会を開催しますので、受講いただき防除へのご協力ををお願いします。講習会を受講すると、「捕獲従事者」になり市内限定で箱わなを仕掛けることができるようになります。

▶ 日時 3月3日(火) 18時30分～20時30分

▶ 場所 寺井地区公民館 301会議室

▶ 対象 アライグマの被害に遭われている人、市内でのアライグマ防除活動に興味のある人

▶ 申込方法 電話・FAX・メールのいずれか

▶ 申込締切 2月13日(金)



#### 【注意】

- ・講習会の内容は過去の講習会と同様です。
- ・箱わなは市で貸出しています。
- ・捕獲できるのはアライグマのみです。ハクビシン、タヌキ、アナグマなどの捕獲はできません。

問 / 管財課 (☎ 58-2205 ✉ kanzai)



### 令和8・9年度 入札参加資格申請



物品購入、建物等管理業務委託など、市と取引を希望する事業所は申請をしてください。詳しくは市ホームページをご覧ください。

▶ 有効期間 令和8・9年度

▶ 受付期間 1月9日(金)～2月9日(月) 9時～17時(土・日曜日・祝日を除く)

※郵送の場合は受付最終日の消印有効

▶ 提出方法 郵送(持参可)

▶ 提出先 管財課

〒923-1297 能美市来丸町1110番地

能美市から



## 暮らしに関する情報

詳しくは市ホームページをご覧ください。

問 / 企画地域振興課 (☎ 58-2212 ✉ kikaku)



### キッズプログラミングスクール 講師人材育成講座



「micro:bit でドローンプログラミング学習」をテーマとした、キッズプログラミングの講師人材育成講座を開催します。プログラミングの知識は不要です。プログラミングの教育に興味のある方は、ぜひご参加ください。

▶ 日時 2月7日(土) 19時～20時

▶ 場所 能美市市民協働まちづくりセンター

▶ 定員 10人

▶ 申込方法 電子申請

▶ 申込締切 1月23日(金)

申・問 / デジタル推進課 (☎ 58-2204 ✉ digital)



### 第3回キッズ プログラミングスクール



プログラミングの思考を身につけたデジタル人材を育成するため、子どもたちがプログラミングに触れることができるスクールを開催します。

▶ 日時 2月22日(日) 10時～17時30分

▶ 場所 辰口福祉会館 多目的ホール

▶ 対象・定員

講座名	対象	定員
micro:bit で「スタックチャン」をうごかそう!	小学1～6年生	1コマ5人(全6コマ)
ドローンプログラミングチャレンジ	小学3～6年生	1コマ5人(全3コマ)

▶ 申込方法 電子申請

▶ 申込締切 2月6日(金)

日=日時、開催日、期間 場=場所 対=対象 定=定員 費=費用、料金  
 持=持ちもの、服装 内=内容 申=申し込み 締=申込締切  
 問=問い合わせ ☎=電話番号 ☎=ファクス番号 ✉=Eメールアドレス  
 講座・催しなどで特に記載のないものは、どなたでも参加(申し込み)可能、料金は無料です。

## いろいろな募集

令和8年4月1日採用  
(公財)能美市ふるさと振興公社 職員募集

募集職種	採用予定人数	勤務時間	休日	勤務場所	応募資格・その他
辰口地区児童館 児童厚生員 (月額)	1名	(交代制) (火、水、金、土) 9時15分～18時 (月、木) 14時～18時 (週35時間勤務)	日・祝日 年末年始 (12/29～1/3)	ふるさと振興 公社が管理する 辰口地区児童館	保育士、幼稚園教諭、学校教育法 による教諭、認定児童厚生員資格 を有する人、または児童館の業務 指導に意欲のある人 64歳未満で市内またはその周辺に 居住する通勤可能な人
体育施設 業務職員 (月額)	若干名	(交代制) 8時30分～17時15分 (週35時間勤務)	交代制 年末年始 (12/29～1/3)	ふるさと振興 公社が管理する 体育施設	64歳未満の方で 市内またはその周辺に居住する通 勤可能な人
温泉交流館 里山の湯 事務職員 (月額)	1名	(交代制) 8時15分～17時 または13時～22時15分 (週35時間勤務)	交代制	温泉交流館 里山の湯	

募集職種	採用予定人数	勤務時間	休日	勤務場所	応募資格・その他
体育施設 業務職員 (時間給)	若干名	(交代制) 8時30分～17時15分(休憩60分) (週25時間勤務)	交代制 年末年始 (12/29～1/3)	ふるさと振興 公社が管理する 体育施設	市内またはその周辺に居住する通 勤可能な人
根上ふれあい プール業務職員 (時間給)		(交代制) 8時30分～19時30分のうち7時間 45分勤務(週25時間勤務)	毎週火曜日 年末年始 (12/29～1/3)	根上ふれあい プール	
辰口地区放課 後児童クラブ 支援員 (時間給)		(月～金曜日) 14時～18時 (土曜日/長期休み期間) 7時30分～18時のうち5時間程度 (週25時間勤務)	日・祝日 年末年始 (12/29～1/3)	ふるさと振興 公社が管理する 辰口地区児童館	

※詳細な資格、要件などについてはふるさと振興公社ホームページをご確認ください。

【申込方法】市販の履歴書(JIS規格A3版)に必要事項、応募職種を記入の上、1月30日(金)までに持参または郵送してください。

※郵送の場合は簡易書留により1月30日(金)17時必着

【試験内容】1次試験：書類選考、2次試験：面接(日程は申込者に直接連絡します)

【お問い合わせ】(公財)能美市ふるさと振興公社事務局 ☎52-8008 ☎52-8012) ☎923-1245 能美市辰口町又10



詳しくは  
こちら

## のみ検定 過去問題に挑戦!

第10回のみ検定 2月1日(日)開催  
受験者募集中です。詳しくはこちら→

第1問【3級】「ひぼ能ん」「ゆず美ん」「ぽぼ能ん」は「( )」のイメージキャラクターとして、寺井高校美術部と共同制作された能美市公式キャラクターである。

①九谷陶芸村 ②のみバス ③いしかわ動物園 ④辰口温泉

第2問【2級】能美市のコミュニティバス「のみバス」は、2020年4月から、土日祝日限定で市内の観光地を巡る「( )ルート」の運行を開始した。

①楽々 ②満喫 ③観光 ④周遊

第3問【1級】能美市が掲げるスマートインクルーシブシティ構想とは、( )技術と能美市に住む人たちの力を合わせ、だれ一人取り残されないスマートであたたかなまちを目指すことである。

①バイオ ②医療 ③建築 ④デジタル



能美市公式キャラクター

過去問題や練習問題は、ふるさと振興公社ホームページをご覧ください。試験勉強には、のみ検定公式テキスト「能美市まるごとガイドブック」(税込1,000円)がおすすめです。問/のみ検定試験実行委員会(ふるさと振興公社内) ☎52-8008 ☎52-8012)

答えは27ページ下部にあります

このコーナーでは市に関するさまざまな団体などの情報を掲載しています。

## いろいろな催し

能美市スポーツ協会創立  
20周年記念スポーツ講演会

オリンピック金メダリストで柔道家の阿部一二三選手と詩選手の父である阿部浩二氏を講師にお迎えして、「心に響く! 命と成長のリアルストーリー～子どもたちの未来のために、今できること～」をテーマにスポーツ講演会を開催します。

1月24日(土)  
13時30分～15時30分(開場13時)  
根上総合文化会館 音楽ホール  
600人 ※事前申込が必要  
申込フォームまたは電話、メール  
能美市スポーツ協会 申込はこちら  
(☎55-0650)  
まなび文化スポーツ課 ☎58-2272  
✉manabi@city.nomi.lg.jp

能美の里山自然学校  
里山をかんじきで歩こう!

カンジキを履いて雪の里山を冒険しよう。冬芽や動物の痕跡など、何が見つかるかな。雪遊びもいっぱいしよう!  
2月7日(土) 9時～16時  
こくぞう里山公園交流館  
小学生 20名 3,000円  
能美の里山ファン倶楽部 ☎51-2308  
✉info@nominosatoyama.com

北国新聞社・能美市 包括連携協定事業 のみふるさと講座  
「中世の白山信仰と能美市域」

中世の能美市域における白山信仰の広がりや、市内の関連史跡などを手がかりに、その実態を探ります。  
1月24日(土) 13時30分～15時  
能美ふるさとミュージアム  
東四柳史明氏(市史編集専門委員長) 1,650円  
北国新聞文化センター ☎076-260-3535

里山の湯  
月替わり湯

1月は「桃の葉湯」です。  
1月13日(火)、27日(火)  
里山の湯(露天風呂)  
桃の葉湯  
大人520円、小人100円、3歳未満無料  
温泉交流館 里山の湯  
(☎51-2183 ☎51-2184)

九谷焼作家が指導  
特別給付講座

落ち着いた雰囲気のお部屋で九谷焼作家の直接指導による本格的な九谷焼が学べます。ぜひ本物の九谷焼に触れてください。  
①デコ盛講座：1月17日(土)  
講師：相川志保先生  
②青手講座：1月24日(土)  
講師：山近泰先生  
時間はいずれも10時～15時(昼休憩含む) ※講座は連続ではありません。各回別講座です。  
各回10人(要申込)  
20,000円(器・昼食代含む)  
開催日の1週間前※受講者が2人未満の場合休講になります。  
KAW 能美市九谷焼美術館 | 体験館 |  
(月曜日休館・祝日の場合翌日)  
(☎58-6300 ✉taiken@kutaniyaki.or.jp)

## いろいろなお知らせ

うつ病家族教室を開催します

1月29日(木) 14時～16時  
南加賀保健福祉センター1階大会議室  
うつ病等患者の家族 無料  
講演、家族交流会  
講師及び助言者：加賀温泉駅前こころクリニック 院長 長谷川 英裕氏  
1月22日(木)  
南加賀保健福祉センター 健康推進課 ☎0761-22-0796

最低賃金改正のお知らせ

石川県内の事業所に適用される最低賃金は、次のとおり改正されました。最低賃金より低い賃金で労働者を雇用することはできません。

地域	時間額
石川県	1,054円

(県内全ての労働者に適用されます)

◆特定最低賃金

※改正発効日：令和7年12月31日

主要な適用業種	時間額
一般機械	1,090円
自動車	1,090円
電気機械	1,064円
百貨店	1,060円

石川労働局労働基準部賃金室  
(☎076-265-4425)

有料広告



サポートネット 専門家による無料相談会  
日時●1月17日(土) ●2月21日(土) 9時～11時30分  
会場●小松商工会議所

◆法律◆多重債務◆税金◆登記  
◆年金◆会社設立◆相続 等  
のご相談をお気軽に【秘密厳守】  
私たちが相談に応じます。  
代表住所：小松市南浅井町ハ9-3