

# おうちで！ みんなで作る博物館プロジェクト！

## 銅鏡基本 Data

ちゅう  
びゅ  
の  
紐  
を通すところ



和田山2号墳出土  
四神四獣鏡

**銅鏡とは**…銅の合金で作られた鏡（青銅製が最も多い）

**時代**…弥生時代～古墳時代

**作られた場所**…古代中国や朝鮮半島で作られ日本にもたらされた鏡（舶載鏡）と、日本で作られた鏡（倣製鏡）がある

**使用法**…祭祀の道具や、権威の象徴

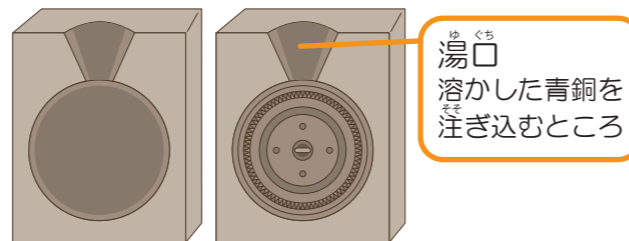
**見つかる場所**…古墳などのお墓で見つかることが多い

## 銅鏡のレシピ

### 材料・道具

- ・青銅（銅70%、錫20～30%、鉛10%弱）
- ・鑄型（金属を流し込む型 石や粘土、砂製がある）
- ・炉（金属を加熱して溶かすところ）
- ・ふいご（火力を上げるために炭に空気を送る道具）
- ・るつぼ（金属を溶かすためにつかう、つぼ）
- ・炭

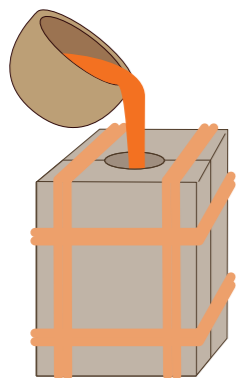
鏡の鑄型（表面と裏面の二つがある）



湯口  
溶かした青銅を  
注ぎ込むところ

### 手順

①二つの鑄型を合わせて固定し、炉で加熱し溶かした青銅を鑄型に流し込む

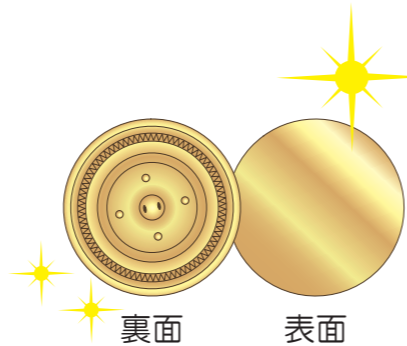


②青銅が冷め固まったら、型から外し、湯口の青銅とバリをとる



バリ  
型からはみ出してしまった  
余計な部分

③磨き上げて、完成！



できたては銅の割合によって  
黄金色～白銀色！

## 教えて！巫女さま！銅鏡のギモン

今日は、みんなの銅鏡へのギモンに答えてあげるね。

六鈴鏡が出土した  
和田山1号墳に  
眠る巫女



銅鏡のこと、いろいろ教えてね！

古墳女子代表  
元気な能美市の女の子

鈴の中には  
小石が  
入っている



直径…約13.5cm

和田山1号墳出土  
六鈴鏡

そもそも、鏡なのに、顔が映らないんだけど…

写真や展示でよく見るのは、鏡の裏面。文様や銘文が見やすいように裏面を表にしているの。今は錆びてしまっているけれど昔はピカピカだったのよ。

※1…刻まれた文字のこと。

なるほど！じゃあ、青銅ってなに？

青銅は、銅と錫（鉛も少量加わる）の合金ね。銅の溶ける温度は1083℃と高温だけれど、錫は231.9℃と低い。二つを合わせて溶かすと、錫につられて銅と一緒に875℃で溶けて、青銅になるの。溶ける温度を低くして加工しやすくする工夫ね。

どうして鏡が権威の象徴になの？鏡なら私も持ってるけど…

昔は今のよう金属製品が無かったの。貴重な金属製品を持っていることで、力を見せつけていたのね。貴重な品はヤマト政権から下賜されたりしたわ。

※2…近畿地方を中心とする当時国内で最も力があった政治勢力。後の律令国家の母体となる。 ※3…身分の高い人がものを与えること。

同じ模様の銅鏡が見つかることがあるって本当？

同じ鑄型を使ったものや、もともになる鏡に粘土や鑄物砂で文様をうつした、そっくりの鏡が作れる鑄型を使う「踏み返し」という方法で作られたものね。

六鈴鏡といえば鈴がついているけど、銅鏡って鈴がついているものなの？

鈴がついている鈴鏡はとても珍しいの。北陸では私しか持っていないのよ。関東で比較的多く見つかっていて、群馬県では鈴鏡を持った女性の埴輪も発見されているの。埴輪の様子から、女性が持つ祭祀の道具では？と推測されているの。

※4…古墳の周りにたてられた規き物。円筒形をした円筒埴輪が最も多く、物をかたどった器埴輪、人や動物をかたどった形象埴輪などがある。

そうよ。見直した？（ドヤ顔）

え、あなたってすごい人だったの？