

12月

- 3日(火) 第4回能美市議会本会議(初日)  
時/10時~ 場/市役所議場 問/議事調査課(☎58-2240)
- 6日(金) ~8日(日) 第56回歳末助け合い入札展  
時/9時~18時(8日は17時まで) 場/寺井地区公民館 問/寺井地区公民館(☎57-0030)
- 7日(土) ぼくらの街フェス in 能美  
時/11時~14時30分 場/根上総合文化会館 問/福祉課(☎58-2230)
- 10日(火) 議会定例会本会議(一般質問) 時/10時 場/市役所議場
- 11日(水) 議会定例会本会議(一般質問) 時/10時 場/市役所議場
- 14日(土) ロシア風新年会  
時/14時~16時30分 場/寺井地区公民館 料/200円\*菓子作り参加の方は別途100円(材料費)  
申/12月6日(金)まで 詳しくは広報のみ11月号または市ホームページをご覧ください。  
問/観光交流課(☎58-2211)
- 16日(月) ふれあいあいさつデー  
朝の登校時間に子どもたちへ声掛けをお願いします。 問/生涯学習課(☎58-2272)
- 20日(金) 議会定例会本会議(最終日) 時/11時 場/市役所議場



## 原動機付自転車等 オリジナルナンバープレートデザイン

投票結果  
発表

能美市では市の魅力を広くPRするため、原動機付自転車等のナンバープレートに独自のデザインを導入した「オリジナルナンバープレート」を製作します。

10月28日(月)から11月10日(日)に実施した「オリジナルナンバープレートデザイン投票」の結果、最多得票の「③ひば能ん・ゆず美ん(大)」が市のナンバープレートのデザインに決定しました。

たくさんのご投票をいただき、誠にありがとうございました。

決定したデザイン 「③ひば能ん・ゆず美ん(大)」



\*デザイン上のナンバーは仮のものです。また、プレート作成時においてデザインの一部変更が生じることがあります。

投票結果 総投票数 1,578票

	①ひば能ん・ゆず美ん(中)と特産品	①ひば能ん・ゆず美ん(小)と景観	③ひば能ん・ゆず美ん(大)
得票数	353	321	904

### オリジナルナンバープレートの交付について

- ・500枚限定です。
- ・交付申請の際に、「オリジナルナンバープレート」か「通常のナンバープレート」を選択してください。番号の指定はできません。
- ・「オリジナルナンバープレート」対象車種の新規登録またはすでにお持ちのナンバープレートとの交換は無料です。

\*オリジナルナンバープレートに交換すると、番号が変更となります。

番号の変更に伴う自賠責保険の変更手続き等については、ご加入の保険会社にお問い合わせください。

・交付申請開始日は令和2年2月3日(月)の予定です。

対象車種 下記の全車種

車種	排気量・定格出力	ナンバープレートの色	交付枚数	ひらがな表示
原動機付自転車	総排気量50cc以下 または定格出力0.6kw以下のもの	白色	370枚	の
	総排気量90cc以下 または定格出力0.6kw超0.8kw以下のもの	薄黄色	20枚	き
	総排気量90cc超125cc以下 または定格出力0.8kw超1kw以下のもの	薄桃色	80枚	も
	ミニカー、 三輪以上で総排気量20cc超50cc以下 または定格出力0.25kw超0.6kw以下のもの	薄青色	10枚	あ
小型特殊自動車		薄緑色	20枚	み

## 今月の手話

問い合わせ 福祉課(☎58-2230、☎58-2294)

### 「冬・寒い・冷たい」

両手握りこぶしを、胸の高さで震わせる(寒さで震える様子)



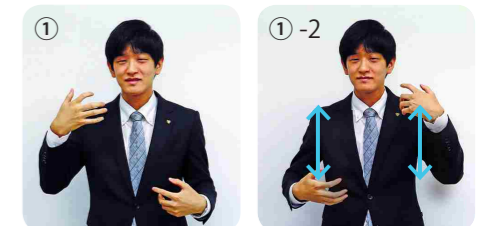
### 「クリスマス」

①-1、①-2 両手人差し指で「X」の形を作り、揺らす



### 「楽しい」

①-1、①-2 両手の指を少し曲げ、胸に向けて交互に上下に動かす



### 「プレゼント・お土産」(をあげる)

- ①左手の手のひら上方に、右手の親指、人差し指をつまみだ形で置く
- ②そのまま前へ出す



有料広告

## 有料広告

### 防犯メモ 年末年始特別警戒取締りの実施

12月15日(日)~令和2年1月5日(日)  
年末年始特別警戒取締り活動は、年末年始の慌ただしい時期に犯罪や事故を未然に防ぐため、警察とボランティア団体とが連携し警戒活動を強化します。地域の皆さんは、自分自身が行える「防犯対策」に心がけ、犯罪の未然防止に努めましょう。

能美警察署・能美防犯協会



## 宮本屋宇右衛門と吉田屋

吉田屋から山代の九谷再興窯を譲り受けた宮本屋宇右衛門は、もともと吉田屋の奉公人で、支配人までになった人でした。文政12年(1829年)2月と天保元年(1830年)正月の勘定覚えには名前に敬称が無くこの時点までは使用人であることが分ります。しかし、天保3年正月の勘定には「一貫目 宮本屋宇右衛門殿」と敬称があり、翌年正月の初勘定にも同様の記載があります。伝世の吉田屋九谷の兜形鉢の箱書きに、天保2年5月に吉田屋窯を焼き止めたことが記されており、天保3年以降の吉田屋の勘定帳に陶器関係の収支は一切見当たりません。こうしたことから、天保2年5月、6代吉田屋伝右衛門(仙蔵)は吉田屋窯を支えきれず、ときの支配人だった宮本屋宇右衛門に製陶業一切を譲渡し、宇右衛門は少なくとも天保3年の初めには吉田屋から独立したものと考えられるのです。宮本屋窯のはじまりです。

## 宮本屋窯と九谷庄三

宮本屋宇右衛門の嫡男は利八(理八ともいう)といました。利八は宮本屋窯初期、父宇右衛門に代わり製陶経営に携わっていました。『石川縣史第参編』(昭和4年刊)の「九谷庄三」の項に「庄三は年十一の時若杉窯に入りて画工となる。…在ること六年にして…次いで粟生屋源右衛門及び山代の宮本屋利八に就き業を受く。…」とあり、『日本書画骨董大辞典』(大正四年刊)の「九谷庄三」の項には「庄三時に年十一、橋本屋に通ひて陶器を学ぶこと九月にして、…居ること五六年、江沼郡山代村宮本屋利八の家に行き、赤絵を学ぶ、一年半を経て家に帰り、…」とあります。つまり、庄三は11歳の時(文政9年)に若杉窯(窯主橋本屋安兵衛)に入り、居ること

5~6年で、天保3年頃には若杉窯を去ったようです。次いで山代村の宮本屋利八のもとで一年半赤絵を学んだということです。天保5年8



宮本屋窯赤絵深鉢(九谷焼資料館展示中)

月には、若杉窯主工勇次郎とともに羽咋郡梨谷小山に窯を開き、呉須を発見しているため、天保8年に亡くなる宮本屋利八(宮本屋窯)のもとで赤絵を学んだのは天保3年から同5年の春までの間ということになります。

## 宮本屋窯の主工飯田屋八郎右衛門

宮本屋窯の赤絵の大成者は、主工の飯田屋八郎右衛門です。利八はあくまで経営者なので、庄三が赤絵を習ったのは飯田屋八郎右衛門となります。飯田屋はもともと染め物の絵描きの家柄で、宮本屋の家(大聖寺新町)の近所にいました。線描に巧みで絵心があった八郎右衛門に赤絵細描の画工となることを宮本屋が懇願したことは容易に想像できます。八郎右衛門は『方氏墨譜』(中国明代の墨の文様集)を写し高尚豊富な画題を得て独自の画風様式を完成させました。そのため、宮本屋窯の赤絵は「飯田屋」や「八郎手」とまで言われるようになりました。

ところが、弘化から嘉永年間(1844~1853年)にかけて宮本屋の家に不幸がつづき、八郎右衛門も亡くなることと衰退甚だしく、画工に若杉窯にいた軽海屋半兵衛をいれて安政末年(1859年)まで赤絵を継承しましたが、ついに28年続いた宮本屋窯を閉じることとなりました。

文：九谷焼資料館館長 中矢進一

## 人口と世帯数

2019年11月1日現在

- 人口 50,254人 (前月比+48)  
男 25,057人 女 25,197人
- 世帯数 19,248世帯 (前月比+78)

## ひぼ・ゆずの 3010 ぞえこっさア

### 【3010 運動で食品ロス削減】

3010 運動は、宴会時の食べ残しを減らすための取り組みです。これからの忘年会や新年会のシーズンに向けて、食品ロス削減を実践してみませんか。

- ① 味わいタイム ⇒ 乾杯後 30分間は料理を楽しむ。料理はできたてを味わいましょう
- ② 楽しみタイム ⇒ みんなで親睦を深めましょう。料理のことも忘れなさい!
- ③ 食べきりタイム ⇒ お開き前の 10分間はもう一度料理を楽しむ。幹事さんは「食べきり」を呼びかけましょう
- ④ 一人ひとりが「もったいない」を心がけ、楽しくおいしく料理をいただきます! 問い合わせ 生活環境課 ☎ 58-2217



# いしかわ動物園に行こう!

文：いしかわ動物園

## ■ いしかわ動物園の“ネズミ”たち

いしかわ動物園には、マール、カピバラ、オグロプレーリードッグ、モルモットの4種類のネズミの仲間が展示されています。それぞれの顔写真を載せましたので、どの顔が誰か、まずは考えてくださいね(このページの下に正解があります)。

ネズミで多くの方がイメージするのは、大きな耳と長〜いしっぽでしょうか。“チュウチュウ”と鳴く実在のネズミの多くも、確かに大きな耳と長いしっぽを持っています。でも、このイメージに合わないネズミも、じつはたくさんいるのです。

ネズミのなかまは、全ほ乳類の半分近くを占める



大きなグループです。それらの中には、生活に合わせて耳やしっぽを退化させたものも多く、様々な形態や生態を獲得した、変わり種のネズミも見られます。マールはネズミとして、とても長い足と耳を持っています。また水の中で生活するカピバラは足に水かきがありますし、地上性のリスの仲間プレーリードッグには、樹上性のリスがもつような長くて大きなしっぽがありません。

来年の干支は「子」。12月11日(水)~1月20日(月)の干支展では、皆さまをネズミワールドに誘いたいと考えています。当園第5となるかわいいネズミも展示されますので、どうぞご期待ください。

# みんなの図書館

Event

## おすすめの一般書



### ひとり旅日和

秋川 滝美 [著]  
KADOKAWA

人見知りや要領の悪い日和は、気分転換にひとり旅へ。勇気を出して熱海に行ってみると、少しか自分の殻が破れた気がした。佐原、仙台、金沢、博多。少しずつ成長していく日和の姿に周囲の目も変わっていき…。

## おすすめの児童書



### なんでもモッテルさん

アヤ井 アキコ [絵]  
竹下 文子 [文]  
あかね書房

モッテルさん一家はお金持ち。美術品、宝石、おもちゃなど、なんでも買って、なんでも持っています。ところがある日、大嵐がやってきて…。「お金で買えない大切なもの」とは? 深くあたたかい絵本。

## ■ 根上図書館

「こどもおはなしランド」  
日時 12月21日(土) 14時~  
場所 根上図書館 おはなしのへや  
内容 パネルシアターなど  
出演 しんくんシアター

## ■ 辰口図書館

「TWINKLE シアター」  
日時 12月14日(土) 14時~  
内容 パネルシアター、ペープサートなど  
出演 おはなしの会 Twinkle

「おはなし玉手箱」  
内容 赤ちゃん向けのおはなし、わらべ歌など  
第1回 日時 12月11日(水) 10時30分~  
出演 にんぎょうげきやさん鳥毛こずえ  
第2回 日時 12月17日(火) 10時30分~  
出演 西田裕紀子

## ■ 「冬のどくしょスタンプラリー」

期間 12月7日(土)~令和2年2月2日(日)  
対象 市内在住小学生以下の方  
台紙は各図書館にあります。

※詳しくは、ホームページ、各図書館だよりをご覧ください。

■ 寺井図書館は、館内工事のため令和2年1月13日(月)まで休館しています。休館中は根上・辰口図書館をご利用ください。